

## فاعلية برنامج للتنمية المهنية لتحسين الاداء التدريسي والحد من مضاعفات الاصابة باستخدام الوسائط المتعددة فى درس الجباز الفنى لمعلمى التربية الرياضية

د/ هديل أحمد محمد

### المقدمة ومشكلة البحث :

نعيش الآن فى عصر التحديات والتحويلات الهامة وذلك من أجل الأرتقاء بمهنة التعليم وتوعية المعلمين فقد ترتب على التغيرات الحديثة التى باتت تجتاح العالم فى السنوات الأخيرة إلى إعادة النظر فى الأنظمة التعليمية بشكل عام ، ونظام تنمية وتدريب المعلمين بشكل خاص ، وذلك من خلال برامج مهنية تزودهم بالمعارف التربوية والتعليمية لزيادة الوعى بالتغيرات والتكيف معها .

فإن قضية التنميته المهنية لم تعد قضية ثانوية ، ولكنها قضية مصيرية تملحها تطورات الحياة ، ويعتبر المعلم عنصراً أساسياً بها إن لم يكن أهمها ، ويتوقف نجاحه فى تحقيق أهداف التربية على مستوى كفاياته وفعاليتها فى أداء مهامه ومسئولياته وواجباته ،

ولهذا كان الأهتمام ببرامج التنمية المهنية للمعلمين وتأهيلهم وذلك من قبل المسؤولين بقطاع التربية والتعليم بغرض تنمية المعلم للقيام بدوره نحو تربية المتعلمين ورعايتهم بدنياً وصحياً وأجتماعياً ونفسياً وعقلياً فى جميع المراحل التعليمية ، ( ٢٧ : ٤٠٠ )

فالتنمية المهنية للمعلم تشير إلى التطورات الحديثة والتقنيات فى مجموعة من الأساليب السلوكيه المتعلقة بالطرق التربوية التي تميز معلماً عن غيره فى أدائه لمهمته وتشمل : تطوره الأكاديمي ، وإلمامه بالأساليب الحديثة والإعداد والتخطيط الجيد للدرس ، وأسلوبه فى عرضه وتنفيذه ، ونشاطه المدرسي وقدرته على الإبتكار والتجديد والتجريب . ( ٢٤ : ٤٦ )

وتعتبر الرعاية الصحية للتلاميذ من اهم الأهداف التي يسعى إلي تحقيقها برنامج التنمية المهنية للمعلم لزيادة الوعي الصحي والإتجاهات الصحية الإيجابية له ولكن من الملاحظ أن عدد كبير من المعلمين لا يعرفون القدر الكافي من المعلومات الصحية والتي تتعلق بالصحة والصحة العامة والصحة الوقائية إرتباط ذلك بطبيعة عملهم ونشاطهم فى مدارسهم . ( ٣٥ : ٦ )

ويشير عبد الرحمن زاهر (٢٠٠٤) "و" لي وتاسنج Lee & Tesngk (٢٠٠٤) أن الوقاية من الإصابات الرياضية واتباع السلوك الصحي أمراً لازماً وضرورياً يُقاس مدي نجاحهما بمقدار ما يستوعبه المعلمين من المعلومات والمعارف والحقائق الصحية ، وارتباط هذه المعارف بوجدانهم وتطبيقها فى درس التربية الرياضية . ( ٢٠ : ٢٩ ) ( ٤٩ : ٢٦ )

فالإصابة الرياضية قد تكون بسيطة فى بادىء الأمر ثم تتفاقم وتُصبح خطيرة ومعوقة وسبباً فى منع المتعلم من العودة لممارسة النشاط بنفس الكفاءة مرة أخرى نظراً لعدم إدراك متعلمى التربية الرياضية لنوعية الإصابة ومدي مضاعفاتها . ( ١١ : ٦ )

وبذلك تعتبر الإصابات أحد المشكلات التي قد يتعرض لها أى متعلم وخاصة متعلم المرحلة الابتدائية خلال ممارسته الأنشطة الرياضية عامة ونشاط الجمباز الفنى خاصة وذلك لتعدد مهاراته وصعوبة أدائها والحركة الزائدة له. فالمعلم المتمكن من أدائه التدريسية وإجراءات الإسعافات الأولية تزيد لديه الثقة في أن يتدخل ويتعامل مع تلاميذه مما يتوافر لديهم الثقة به والشعور بالأمان لوجوده بينهم .

تعتبر رياضة الجمباز من الرياضات الهامة والحيوية التي تتميز عن باقي الرياضات بأنها تحتاج إلى أساليب وطرق حديثة ومتطورة لتعلمها حتى يمكن التقدم بمستوى الأداء ، كما أنها تتطلب اكتشافا لأهم تفاصيل الأداء الفنى الجيد والسعى المستمر نحو معرفة خصائص ومقومات هذه المهارات ومتطلباتها من القدرات الحركية ، والنقاط الفنية لنجاحها ، وأهم الأخطاء الشائعة لها ، والتدرج التعليمى المناسب ، وذلك لكي يتمكن المتعلم من الأداء الصحيح . (٢٩ : ١٥)

وتلعب الوسائط المتعددة دورا هاما ورئيسي في كافة العمليات التكنولوجية حيث أنها تعد جزء لا ينفصل عن إستراتيجية التدريس ، حيث أن إستخدام الوسائط التكنولوجية تعمل علي تنوع الخبرات المختلفة وتتيح فرص المشاهدة والإستمتاع والممارسة والتأمل والتفكير مما يجعل لها دور جيد وحيوي في تحديد ملامح بيئة الفرد المتلقي . (٢٦ : ١٥)

مما سبق يتضح لدينا أهمية التنمية المهنية بالشكل المستمر الذي يتيح فرصة الاطلاع علي الحديث والجديد في مجال التربية الرياضية وهذه مشكلة يعاني منها قطاع التعليم وذلك بسبب القصور في عملية التنمية المهنية للمعلم وخاصة معلم التربية الرياضية في مرحلة التعليم الاساسي الذي تعدى سنواته التدريسية أكثر من خمسة عشر عاما فهو معلم بعيد عن القدرة على استخدام التكنولوجيا الحديثة فالمعلمين دائما يحتاجون إلي برامج تنمية مهنية تساعدهم على تحسين ادائهم التدريسي و زيادة الثقافة الصحية وتُعدّل العادات الصحية لهم لتلافي المشاكل الصحية والإصابات التي يتعرض لها تلاميذهم في المدارس المختلفة وتوجيههم إلي إتباع هذه العادات. وخاصة بإستخدام الوسائط التعليمية . (٣٦ : ٢٦)

فمن خلال طبيعة عمل الباحثة كأستاذ مساعد بكلية التربية الرياضية وحصولها على دورات في الإسعافات الأولية وقيامها بتدريس مهارات الجمباز الفنى لجميع الفرق الدراسية والخروج للإشراف للتدريب الميدانى واحتكاكها بالتلاميذ والمعلمين بالمدارس وخاصة أثناء حصة التربية الرياضية وجدت الكثير من الإصابات بين تلاميذ المراحل التعليمية المختلفة وخاصة للمرحلة الابتدائية عند قيامهم بأداء مهارات الجمباز الفنى بدرس التربية الرياضية وعدم توافر عنصر الكفاءة في التعامل الصحيح مع تلك الإصابات من قبل معلمى التربية الرياضية لهذه المرحلة . واغفال الأداءات التدريسية التي تزيد من تفاعل التلاميذ مع درس الجمباز الفنى فقامت الباحثة بمقابلة الموجه العام للتربية الرياضية وبسؤاله وجدت انه لا يوجد اى من البرامج التدريبية خاصة بمعلم التربية الرياضية لأكثر من عده أعوام على الرغم من إقامه برامج تدريبية لثقل جميع المعلمين في جميع التخصصات المختلفة بصفة دورية ودائمة. كما قامت بدراسة أستطلاعية لدراسة مدى أهتمام معلمي التربية الرياضية للمرحلة الابتدائية بتدريس الجزء الخاص بالجمباز الفنى والمدرج ضمن منهج التربية الرياضية ، وأيضاً معرفة عدد الدورات التدريبية التي إجتازها المعلم خلال فتره عمله كمعلم تربية رياضية وجاءت نتائج هذه الدراسة أن نسبة معلمي التربية الرياضية الغير ملمين بمنهج الجمباز الفنى وصلت إلى (٨٦%) ، أما بالنسبة لضيق الوقت المخصص بتدريس مهارات الجمباز الفنى إلى (٨٩%) ، بينما بلغت صعوبة تقييم نواتج التعلم لمهارات الجمباز الفنى في الوقت المخصص لها من درس التربية الرياضية (٨٨%) ، الإصابات الأكثر حدوثا عند أداء مهارات الجمباز (١٨%) القدرة على الحد من مضاعفات الإصابات الناتجة أما بالنسبة للدورات التدريبية المرتبطة بالتنمية المهنية أثناء العمل كمعلم تربية رياضية قد بلغت (١٥%) ، بالنسبة لدورات التنمية المهنية المرتبطة بتحسين الاداءات التدريسية ومابها من برامج توعية للحد من

مضاعفات الإصابات (صفر) وبهذه النتائج يتضح لوجود قصور في برامج التنمية المهنية لمعلم التربية الرياضية أثناء الخدمة عامة وما بها من برنامج خاص للحد من مضاعفات الإصابات خاصة

مما أثار إنتباه الباحثة لتصميم " برنامج للتنمية المهنية لتحسين الاداء التدريسي والحد من مضاعفات الاصابة باستخدام الوسائط المتعددة فى درس الجمباز الفنى لمعلمى التربية الرياضية ، حيث تم الاستعانة بالوسائط المتعددة لأنها تلعب دوراً هاماً ورئيسي في كافة العمليات التكنولوجية فهي تعد جزء لا ينفصل عن استراتيجية التدريس ، حيث تعمل علي تنوع الخبرات المختلفة للمعلمات فتتيح لهم فرص المشاهدة والاستمتاع والممارسة والتأمل والتفكير مما يجعل لها دوراً جيد في تسهيل إيصال المعلومة بالتشويق والإثارة اللفظية والبصرية وتتمثل في (الرسوم التوضيحية - الفيديو - الباور بوينت- المطويات -الجرافيك ) وايضاً التجهيزات الإسعافية والأدوات البديلة المتاحة كوسائل مساعدة ،مثل الجبائر الخشبية والأربطة والضمادات وتزويدهم بالمعلومات الخاصة عن أنواع الإصابات الأكثر حدوثاً عند أداء مهارات الجمباز وطرق إسعافها وكيفية الوقاية منها ، وترسيخ مفهوم الأمان لديهم من خلال تعريفهم بعناصر الأمن والسلامة اللازمة . ومن هنا تأكد للباحثة أن هناك مشكلة في التنمية المهنية لمعلمة التربية الرياضية وأنها بحاجة إلى دورات تدريبية لتطوير كفاياتها العلمية والتربوية ، لذا يعتبر التدريب أثناء الخدمة مطلب هام للتنمية المهنية لدى معلم التربية الرياضية ، ويجب أن تكون هذه البرامج متمشية مع المتغيرات السريعة والتقنيات الحديثة لأن تدريب معلم التربية الرياضية أصبح جزءاً من عملية متكاملة تستهدف تميته مهنيًا وعلميًا وثقافيًا ، وبالرغم من عدد سنوات خبرة المعلمة إلا إنه ليس لديهم الخبرة تاطافية باستخدام الوسائط والتقنيات الحديثة في تدريس حصة الجمباز الفنى وعدم قدرتهم على الإسعافات عمد حدوث الإصابات بشكل سريع لتجنب المضاعفات وهذا دعا الباحثة للقيام بمثل هذه الدراسة محاولة للأرتقاء بمستوى معلمات التربية الرياضية للمرحلة الابتدائية وذلك باستخدام الوسائط المنعددة لمواكبة التقدم والتطور المستمر. وهذا يتفق مع دراسة كل من ، جين زاهنر Jane zahner (٢٠٠٢) (٤٧)، بولينغ شاربيوتو جونز Boling chariotto jones (٢٠٠٢) (٤١)، هوفر ميل Hover mill (٢٠٠٣) (٤٦) شاهر ربيع وحيد عبد الرحمن (٢٠٠٥) (١٧)، دراسة سمر عبدالرحمن عبدالعزيز (٢٠١٧) (١٥) التي تشير إلى أهمية التنمية المهنية لمعلمي المراحل المختبفة ودراسة كل من "أماني مطر" (٢٠١٠) (٦) "أحمد رمزي" (٢٠١٠) (٣) على هادي (٢٠١٠) (٢٥) "عصام صالح" (٢٠١٤) (٢٣) فرانسيسكو Francisco "j.veredasaet.al" (٢٠١٤) (٤٥) التي توضح نتائجها بأهمية استخدام الوسائط التكنولوجية لزيادة الوعي والتثقيف الصحى للمراحل المختلفة

#### هدف البحث:

يهدف هذا البحث الي: دراسة فعالية برنامج للتنمية المهنية باستخدام الوسائط المتعددة على :

- ١ - الجانب المعرفي للحد من مضاعفات الاصابات لمعلمي التربية الرياضية(عينة البحث).
- ٢ - الأداءات التدريسية لبعض مهارات الجمباز الفنى لمعلمي التربية الرياضية (عينة البحث).

#### فروض البحث

- ١ - توجد فروق ذات دلالة احصائية بين القياسين القبلى والبعدى للمجموعة قيد البحث فى الاختبار المعرفي للحد من مضاعفات الاصابة لصالح القياس البعدى
- ٢ - توجد فروق ذات دلالة احصائية بين القياسين القبلى والبعدى للمجموعة قيد البحث فى الاداء التدريسي (تخطيط وتنفيذ وتقويم الدرس) لصالح القياس البعدى .

## • مصطلحات البحث :

### التنمية المهنية :

هي كل خبرات التعليم التي يزود بها المعلمون من أجل إحداث تغيير في سلوكهم بما يؤدي إلى تحقيق أهداف المؤسسة التعليمية ، لذا فإنها عملية مستمرة ومنظمة وهادفة للانتقال بهم إلى مستوى أفضل بشرط توافر القدرة والرغبة . ويؤكد تعريف الأمم المتحدة للتنمية المهنية على أنها تهيئ للجيل الحاضر متطلباته الأساسية والمشروعة دون أن تخل بقدرة المحيط الحيوي على أن يهيئ للأجيال التالية متطلباته.

(www. Kenanaonline.com)

### الأداء التدريسي :

مايصدر عن المعلم من سلوك لفظي أو مهاري وهو يستند إلى خلفية معرفية ووجدانية معينة ، وهذا الأداء يكون عادة على مستوى معين يظهر منه قدرته أو عدم قدرته على عمل ما . ( ٢ : ٣٣ )

### الإصابة:

هي تعني تلف أو إعاقة ، فالإصابة هي أي تلف سواء كان هذا التلف مصاحباً أو غير مصاحب بتهتك بالأنسجة نتيجة لأي تأثير خارجي أو داخلي سواء كان هذا التأثير (ميكانيكياً أو عضوياً أو كيميائياً) وعادة ما يكون هذا التأثير مفاجئاً وشديداً. ( ٩ : ٢٤ )

### إجراءات البحث :

#### منهج البحث :

تختلف المناهج المستخدمة في البحوث العلمية تبعاً لطبيعة الدراسة والهدف منها ، لذا قام الباحثة باستخدام المنهج التجريبي لمجموعة تجريبية واحدة باستخدام القياسين القبلي والبعدي لها .

#### مجالات البحث:

**المجال البشري ( العينة) :** "مجموعة من معلمى ومعلمات التربية الرياضية للمرحلة الابتدائية بإدارة وسط التعليمية التي تعدت سنوات الخبرة عن خمسة عشر سنة

**المجال المكاني :** كلية التربية الرياضية للبنات بفلمنج جامعة الإسكندرية .

**المجال الزمني :** الفصل الدراسي الأول من العام الدراسي (٢٠٢٠ \_ ٢٠٢١) .

**عينة البحث :** بلغ حجم العينة (٣٠) معلمة تربية رياضية بالمرحلة الابتدائية بإدارة وسط التعليمية تم اختيارهم بالطريقة العمدية لتقارب مستوي الاداء التدريسي والوعي والتنقيف الصحي بينهم حيث تراوحت سنوات الخبرة بينهن من ١٥ ل ٢٠ سنة وذلك لأنهن لم يدرسن مقرر اصابات الملاعب والإسعافات بشكل وافرداخل الكلية كما هو الآن بإضافة هذه المادة التي أصبحت جزء لا يتجزء من مقررات كليات التربية الرياضية عامة وكلية التربية الرياضية بنات جامعة الإسكندرية خاصة وعدم قدرتهن على استخدام الوسائط والتقنيات الحديثة داخل درس الجمباز الفني تم تقسيمهن إلى (١٥) معلمة للدراسات الإستطلاعية و(١٥) معلمة عينة أساسية .

## الأدوات المستخدمة في البحث :

أولا الإختبار المعرفي :قامت الباحثة بتصميم وبناء اختبار يتناول الجانب المعرفي الخاص بالبرنامج والمتمثل فى اهم الاصابات الاكثر حدوثا عند أداء مهارات الجميز المقررة على تلاميذ المرحلة الابتدائية وكيفية الحد من مضاعفات هذه الأصابة بالرجوع إلى المراجع العلمية دولت عبدالرحمن وآخرون (٢٠٠٠) (٩) عبد الرحمن عبد الحميد زاهر (٢٠٠٤) (٢٠) سميحة خليل محمد (٢٠٠٥) (١٦) هيئة الإسعاف المصرية (٢٠١٧) (٣٨) الدراسات المرتبطة دراسة كل من "وانل حجازي أحمد " (٢٠٠٨) (٣٩) أماني أحمد محمد مطر " (٢٠١٠) (٦) "أحمد رمزي نكي الغباشي" (٢٠١٠) (٣) "عصام صالح مهدي النزاري" (٢٠١٤) (٢٣) فرانسيسكو Francisco (٢٠١٤) (٤٥)

## \* خطوات إعداد الأختبار المعرفي :

تحديد الهدف من الأختبار : يهدف هذا الأختبار قياس تحصيل معلمات التربية الرياضية في المعارف والمعلومات والمفاهيم الخاصة والمرتبطة بالأصابات الاكثر حدوثا لتلاميذ المرحلة الابتدائية عند أداء درس الجميز الفنى وذلك بقياس الفرق بين إجابتهم في هذا الأختبار قبل البرنامج وبعد الأنتهاء منه .

تصميم مفردات الأختبار : أشتملت مفردات الأختبار على اثنى عشر الأختيار من متعدد ،وعشرون (صح) و(خطأ) وقد أهتمت الباحثة بأن يصمم الأختبار وفقاً لمستويات بلوم " حتى يمكن أن يقيس الست مستويات من الأهداف المعرفية وهى (التذكر ، الفهم ، التطبيق ، التحليل ، التركيب ، التقويم) .

صياغة مفردات الأختبار : جاءت صياغة مفردات الأختبار بحيث تعكس الأهداف السلوكية للبرنامج كما تم مراعاة مايلى :

- مراعاة الدقة في صياغة المفردات .
  - مراعاة وضوح المفردات وسهولة فهمها .
  - تجنب وجود أكثر من إجابة صحيحة في العبارات .
  - تجنب وجود تلميحات أو إشارات توحى بالأجابة الصحيحة .
- تقدير الدرجات : تم تقدير درجات الأختبار على اعتبار أن لكل مفردة (درجة واحدة) ، وكل مفردة خطأ (صفر) ، حيث أن الأختبار يتكون من (٣٢) مفردة لذا تصبح الدرجة العظمى للأختبار (٣٢) درجة .

جدول ( ١ )  
آراء الخبراء في الصورة الأولية لأسئلة الاختبار المعرفي (ن=٨ خبراء)

ملاحظات	معامل لوش لصدق المحتوى	الخبراء الموافقون		رقم السؤال	ملاحظات	معامل لوش لصدق المحتوى	الخبراء الموافقون		رقم السؤال
		%	عدد				%	عدد	
	*١,٠٠٠	١٠٠,٠٠	٨	١٧		*١,٠٠٠	١٠٠,٠٠	٨	١
	*١,٠٠٠	١٠٠,٠٠	٨	١٨		*١,٠٠٠	١٠٠,٠٠	٨	٢
	*١,٠٠٠	١٠٠,٠٠	٨	١٩		*١,٠٠٠	١٠٠,٠٠	٨	٣
	*١,٠٠٠	١٠٠,٠٠	٨	٢٠		*٠,٧٥٠	٨٧,٥٠	٧	٤
	*٠,٧٥٠	٨٧,٥٠	٧	٢١		*١,٠٠٠	١٠٠,٠٠	٨	٥
	*١,٠٠٠	١٠٠,٠٠	٨	٢٢		*١,٠٠٠	١٠٠,٠٠	٨	٦
	*١,٠٠٠	١٠٠,٠٠	٨	٢٣		*١,٠٠٠	١٠٠,٠٠	٨	٧
	*١,٠٠٠	١٠٠,٠٠	٨	٢٤		*١,٠٠٠	١٠٠,٠٠	٨	٨
	*١,٠٠٠	١٠٠,٠٠	٨	٢٥		*١,٠٠٠	١٠٠,٠٠	٨	٩
	*٠,٧٥٠	٨٧,٥٠	٧	٢٦		*١,٠٠٠	١٠٠,٠٠	٨	١٠
	*١,٠٠٠	١٠٠,٠٠	٨	٢٧		*١,٠٠٠	١٠٠,٠٠	٨	١١
	*١,٠٠٠	١٠٠,٠٠	٨	٢٨		*١,٠٠٠	١٠٠,٠٠	٨	١٢
	*١,٠٠٠	١٠٠,٠٠	٨	٢٩		*١,٠٠٠	١٠٠,٠٠	٨	١٣
	*١,٠٠٠	١٠٠,٠٠	٨	٣٠		*٠,٧٥٠	٨٧,٥٠	٧	١٤
	*١,٠٠٠	١٠٠,٠٠	٨	٣١		*١,٠٠٠	١٠٠,٠٠	٨	١٥
	*١,٠٠٠	١٠٠,٠٠	٨	٣٢		*١,٠٠٠	١٠٠,٠٠	٨	١٦

\* السؤال مقبول ( الحد الأدنى لمعامل لوش عند ٦ خبراء = ٠,٧٥٠ ) (Ayre&Scally, 2013, p79)

يتضح من جدول (١) موافقة السادة الخبراء على جميع أسئلة الصورة الأولية للاختبار

جدول (٢)  
معامل السهولة والتمييز لأسئلة الاختبار المعرفي (ن = ١٥)

م	معامل السهولة	معامل التمييز	م	معامل السهولة	معامل التمييز	م	معامل السهولة	معامل التمييز	م	معامل السهولة	معامل التمييز
١	٠,٦٠٠	٠,٦٠٠	٩	٠,٦٠٠	٠,٥٠٠	١٧	٠,٦٠٠	٠,٦٠٠	٢٥	٠,٦٠٠	٠,٤٠٠
٢	٠,٥٧٥	٠,٧٠٠	١٠	٠,٥٧٥	٠,٥٠٠	١٨	٠,٥٧٥	٠,٦٠٠	٢٦	٠,٣٠٠	٠,٥٠٠
٣	٠,٦٠٠	٠,٥٠٠	١١	٠,٥٧٥	٠,٣٠٠	١٩	٠,٥٧٥	٠,٦٠٠	٢٧	٠,٨٠٠	٠,٦٠٠
٤	٠,٥٧٥	٠,٣٠٠	١٢	٠,٥٧٥	٠,٣٠٠	٢٠	٠,٥٧٥	٠,٦٠٠	٢٨	٠,٨٠٠	٠,٤٠٠
٥	٠,٥٧٥	٠,٢٠٠	١٣	٠,٦٠٠	٠,٣٠٠	٢١	٠,٦٠٠	٠,٦٠٠	٢٩	٠,٧٠٠	٠,٤٠٠
٦	٠,٦٠٠	٠,٤٠٠	١٤	٠,٥٧٥	٠,٥٠٠	٢٢	٠,٥٧٥	٠,٦٠٠	٣٠	٠,٣٠٠	٠,٤٠٠
٧	٠,٦٠٠	٠,٤٠٠	١٥	٠,٨٠٠	٠,٣٠٠	٢٣	٠,٨٠٠	٠,٦٠٠	٣١	٠,٤٠٠	٠,٦٠٠
٨	٠,٦٠٠	٠,٥٠٠	١٦	٠,٦٠٠	٠,٤٠٠	٢٤	٠,٦٠٠	٠,٦٠٠	٣٢	٠,٦٠٠	٠,٣٠٠

يتضح من جدول ( ٢ ) أن جميع الأسئلة استوفت معايير معاملي السهولة والتمييز عدا السؤالين ١٥ ، ٣٢ وقد قامت الباحثة بحذفها من الصورة النهائية للاختبار وبذلك أصبحت الإختبار يتكون من ٣٠ مفردة بعد حذف السؤالين بعد قياس درجة السهولة والصعوبة للأسئلة "قيد البحث"

#### • المعاملات العلمية للاختبار:

صدق الاختبار : يقصد بصدق الاختبار ما وضع لقياسه ، فبعد أن قامت الباحثة بتصميم الاختبار في صورته الأولية مرفق (١) ، كان لا بد من التأكد من مدى صلاحيتها ، لذا قامت الباحثة بعرض الاختبار على مجموعة من الخبراء متخصصين في العلوم الصحية مرفق ( ٢ ) وذلك بهدف التحقق من مدى تمثيل الاختبار للأهداف المحددة له ، وكان ذلك من خلال أبداء آرائهم في الجوانب التالية

- الدقة العلمية لمفردات الاختبار .
- أسلوب صياغة المفردات وصحتها .

### جدول (٣)

صدق المقارنة الطرفية لاختبار التحصيل المعرفي (ن=٢، ن=٤)

الدالة (P)	Z	U	اختبار مان ويتني				الإحصاء الوصفي				وحدة القياس	الاختبار
			الإرباع الأدنى		الإرباع الأعلى		الإرباع الأدنى		الإرباع الأعلى			
			مجموع الرتب	متوسط الرتب	مجموع الرتب	متوسط الرتب	انحراف معياري	متوسط حسابي	انحراف معياري	متوسط حسابي		
*٠,٠١٨	٢,٣٦٦	٠,٠٠٠	١٠,٠٠٠	٢,٥٠٠	٢٦,٠٠٠	٦,٥٠٠	٠,٥٠٠	١٠,٢٥	١,٢٩١	١٧,٥٠	درجة	اختبار التحصيل المعرفي

\* دال إحصائياً عند ٠,٠٥ (P<0.05)

يتضح من جدول (٣) وجود فروق دالة إحصائياً بين الإرباع الأعلى والإرباع الأدنى لاختبار التحصيل المعرفي (قيد البحث) مما يدل على صدق الاختبار وقدرته على التمييز بين المستويات المختلفة.

ثبات الأختبار :

يقصد بثبات الأختبار أن يعطى نفس النتائج إذا ما أعيد تطبيقه على نفس أفراد العينة تحت ظروف مماثلة ، وقامت الباحثة بحساب معامل ثبات الأختبار عن طريق تطبيقه على عينة خارج عينة البحث مكونة من (١٥) معلمة تم اختيارها بطريقة العمدية من معلمات التربية الرياضية للمرحلة الابتدائية من إدارة وسط التعليمية ، ثم قامت الباحثة بإعادة الأختبار مرة أخرى على نفس العينة بعد مرور (٧) أيام

### جدول (٤)

ثبات اختبار التحصيل المعرفي بطريقة إعادة التطبيق (ن=١٥)

معامل ألفا كرونباخ للثبات	معامل الارتباط (r)	التطبيق الثاني		التطبيق الأول		وحدة القياس	الاختبار
		انحراف معياري	متوسط	انحراف معياري	متوسط		
٠,٩٩٢	*٠,٩٨٠	٣,٠٦٦	١٣,٤٠	٣,٢٠٣	١٣,٦٠	درجة	اختبار التحصيل المعرفي

\* دال عند ٠,٠٥ (معامل ارتباط سبيرمانالجدولي = ٠,٤٤٧)

يتضح من جدول (٤) وجود ارتباط دال إحصائياً بين التطبيق الأول والثاني في اختبار التحصيل المعرفي غى صورته النهائية مرفق (٣) كما أن معامل ألفا كرونباخ للثبات مقبول إحصائياً (٠,٧٠ فأكبر) (Lance, Butts&Michels, 2006) مما يشير إلى أن الاختبار ثابتة وصالحة للتطبيق على عينة البحث الحالية

### • بطاقة الملاحظة للأداءات التدريسية في الجباز الفني :

الملاحظة هي نوع من القياس ووسيلة أساسية يمكن من خلالها دراسة فعالية أى برنامج ، ويكون ذلك من خلال حصر البيانات المتوفرة من الملاحظة وتحديد كفايتها الكمية وفقاً لمعايير موضوعية مسبقاً .

### • خطوات بناء بطاقة الملاحظة :

**تحديد الهدف من بطاقة الملاحظة :** تهدف هذه البطاقة إلى معرفة مدى تمكن عينة البحث من معلمى التربية الرياضية للمرحلة الابتدائية من الأداءات التدريسية الخاصة بدرس التربية الرياضية (إعداد وتخطيط الجزء الخاص بالجباز الفني من درس التربية الرياضية ، عرض وتنفيذ محتوى الجباز الفني ، وتقويم نواتج تعلم الجباز الفني) ، وكان ذلك من خلال التركيز على الأداء التدريسي لهم .

**تحديد محتوى البطاقة :** قامت الباحثة بالرجوع إلى المراجع العلمية مثل عبد السلام مصطفى (٢٠٠٦) (٢١) ، صالح عبد العزيز وآخرون (٢٠٠٦) (١٨) ، هشام بركات (٢٠٠٧) (٣٧) سكيينة علي (٢٠٠٨) (١٤) والدراسات المرتبطة كدراسة رنده فاروق السيد (٢٠٠٧) (١٠) بهدف تحديد المحاور الرئيسية والفرعية للأداءات التدريسية والواجب توافرها لدى معلمى التربية الرياضية.

وقد قامت الباحثة بتحديد هذه الأداءات من أجل تدريس مهارات الجباز الفني بطريقة أكثر فاعلية ، ثم قامت الباحثة باستطلاع آراء الخبراء في مجال المناهج وطرق تدريس الجباز الفني بهدف معرفة أرائهم حول أهم الأداءات التدريسية التي يمكن من خلالها تدريس الجباز الفني بطريقة أكثر فاعلية ، ووضعها في صورتها النهائية مرفق رقم (٤)





جدول (٦) .

الاتساق الداخلي لعبارة استمارة تقييم الأداء التدريسي (ن = ١٥)

معامل ارتباط سبيرمان			رقم العبارة	البعد	المحور	معامل ارتباط سبيرمان			رقم العبارة	البعد	المحور
العبارة مع الاستمارة	العبارة مع المحور	العبارة مع البعد				العبارة مع الاستمارة	العبارة مع المحور	العبارة مع البعد			
*٠,٨٢٧	*٠,٨٦٤	*٠,٧٩٤	٢٤	الثاني: الإعداد البدني	تابع الثاني تنفيذ وتقويم الجزء الخاص بالجمباز الفني	*٠,٧٣٤	*٠,٧٧٨	*٠,٧٥٦	١	الأول: تحديد وصياغة أهداف الدرس	الأول: إعداد وتخطيط الدرس
*٠,٧٢٨	*٠,٧٧٠	*٠,٧٩٧	٢٥			*٠,٧٢٤	*٠,٧٥١	*٠,٨٣٧	٢		
*٠,٨٣٩	*٠,٨٠٢	*٠,٧٢٢	٢٦			*٠,٨٦٧	*٠,٨٤٨	*٠,٧٩٦	٣		
*٠,٨٣٣	*٠,٧٦٥	*٠,٧٧٦	٢٧			*٠,٨٢٤	*٠,٨٦٧	*٠,٨٢٤	٤		
*٠,٧٨٧	*٠,٨٦٧	*٠,٧٦٩	٢٨			*٠,٨٢١	*٠,٧٧٦	*٠,٨٢٢	٥		
*٠,٧٣٧	*٠,٧٣٦	*٠,٨٦٥	٢٩			*٠,٧٦٢	*٠,٨٣٨	*٠,٨٥٧	٦		
*٠,٧٥٢	*٠,٧٦٤	*٠,٧٩٢	٣٠			*٠,٧٢٩	*٠,٨٦٤	*٠,٧٧١	٧		
*٠,٨٥٣	*٠,٨٠٦	*٠,٨٤٢	٣١			*٠,٨٦٠	*٠,٧٨٥	*٠,٧٥٧	٨		
*٠,٨٥٩	*٠,٧٤٤	*٠,٨٠٨	٣٢			*٠,٨٣٠	*٠,٧٥٣	*٠,٨٣٩	٩		
*٠,٧٨٩	*٠,٧٩٥	*٠,٧٣٢	٣٣			*٠,٨٢٢	*٠,٨٦٤	*٠,٨٦٧	١٠		
*٠,٧٢٦	*٠,٧٥٢	*٠,٨٣٣	٣٤			*٠,٨٧٢	*٠,٧٧٥	*٠,٨٢٨	١١		
*٠,٨٢٨	*٠,٧٩٣	*٠,٨٥٧	٣٥			*٠,٨١١	*٠,٨٥٣	*٠,٧٧٨	١٢		
			٣٦						١٣	الثالث: اختيار الأدوات	
*٠,٨٥٢	*٠,٨٥١	*٠,٨٤٩	٣٧		*٠,٨٠٩	*٠,٧٩٩	*٠,٨٥٦	١٤	الرابع: اختيار وسائط الاتصال		
*٠,٨٧١	*٠,٨١٢	*٠,٨١٥	٣٨		*٠,٧٤٧	*٠,٨٠٢	*٠,٧٣٠	١٥			
*٠,٧٤٦	*٠,٧٦٩	*٠,٨٠٦	٣٩		*٠,٧٤٥	*٠,٨٠١	*٠,٧٩٦	١٦			
*٠,٧٥٤	*٠,٧٦٢	*٠,٨٤٩	٤٠	الثالث النشاط التعليمي	*٠,٨٢٧	*٠,٨٤٢	*٠,٨٦٨	١٧	الخامس: تحديد أساليب التقويم		
*٠,٧٨٥	*٠,٨٥٣	*٠,٨٤١	٤١		*٠,٨١٢	*٠,٨٦٣	*٠,٨٥٢	١٨	الثاني تنفيذ وتقويم الجزء الخاص بالجمباز الفني		
*٠,٨٤٥	*٠,٧٨١	*٠,٧٩٧	٤٢		*٠,٨٥٩	*٠,٨٢٦	*٠,٨٢٢	١٩			
*٠,٨١٨	*٠,٨١٧	*٠,٨٣٥	٤٣		*٠,٧٤٥	*٠,٨١١	*٠,٨١٧	٢٠			
*٠,٧٥٣	*٠,٧٥٦	*٠,٨٣٧	٤٤		*٠,٨٥٦	*٠,٨١٩	*٠,٧٩٢	٢١			
*٠,٨٠٢	*٠,٧٥٤	*٠,٧٤٣	٤٥		*٠,٧٦٨	*٠,٧٨٤	*٠,٧٣٣	٢٢			
*٠,٨٢٢	*٠,٧٣٩	*٠,٨٥٧	٤٦		*٠,٨٥٦	*٠,٧٨٠	*٠,٧٨٠	٢٣			
*٠,٧٦٠	*٠,٨٣٦	*٠,٨١٤	٤٧	الرابع النشاط التطبيقي	*٠,٧٥٩	*٠,٨٣٦	*٠,٧٨١				
*٠,٧٥٣	*٠,٧٦٣	*٠,٨٦٥	٤٨								
*٠,٧٥٩	*٠,٧٨١	*٠,٨٤٤	٤٩								
*٠,٨٢٣	*٠,٨١٤	*٠,٧٨٤	٥٠								
*٠,٧٣٧	*٠,٨٢٥	*٠,٧٨٨	٥١								
*٠,٧٦٥	*٠,٧٩٤	*٠,٨٤٠	٥٢								
*٠,٨٣٧	*٠,٧٦٢	*٠,٧٦١	٥٣	الخامس: النشاط الختامي							
*٠,٨٤٢	*٠,٧٨٢	*٠,٨٥٩									

\* دال إحصائيًا عند ٠,٠٥ (معامل ارتباط سبيرمانالجنولي = ٠,٥٢١)

يتضح من جدول (٦) أن معاملات ارتباط كل عبارة بالبعد والمحور وبإجمالي الاستمارة دالة إحصائيًا مما يدل على الاتساق الداخلي لعبارة الاستمارة

جدول ( ٧ )

الاتساق الداخلي لأبعاد ومحاور استمارة تقييم الأداء التدريسي (ن=١٥)

المحور	البعد	معامل ارتباط سبيرمان	
		المحور	إجمالي الاستمارة
الأول	الأول	*٠,٨٠٦	*٠,٧٥٤
	الثاني	*٠,٨٠٩	*٠,٧٨٠
	الثالث	*٠,٨١٦	*٠,٧٤٦
	الرابع	*٠,٨٠٢	*٠,٧٥٥
	الخامس		*٠,٧٨٩
الثاني	الأول	*٠,٧٦٢	*٠,٧٩٩
	الثاني	*٠,٧٣٩	*٠,٧٦٥
	الثالث	*٠,٧٨١	*٠,٧٦٨
	الرابع	*٠,٧٢٤	*٠,٧٩٦
	الخامس		*٠,٧١٩

\* دال إحصائياً عند ٠,٠٥ (معامل ارتباط سبيرمان الجدولي = ٠,٥٢١)

يتضح من جدول (٧) أن معاملات ارتباط البعد بالمحور وبإجمالي الاستمارة وكذا معاملات ارتباط المحور بإجمالي الاستمارة دالة إحصائياً مما يدل على الاتساق الداخلي لأبعاد ومحاور الاستبيان

• بطاقة الملاحظة في صورتها النهائية :

المعاملات العلمية لبطاقة الملاحظة الخاصة بالأداء التدريسي :

صدق البطاقة : بعد أن قامت الباحثة بتصميم بطاقة الملاحظة الخاصة بالأداء التدريسي في صورتها النهائية ، وكان لابد من التأكد من صلاحيتها ، لذا قامت الباحثة بعرض البطاقة مرة أخرى على مجموعة من الخبراء المتخصصين في مجال الجميز الفني وذلك بهدف التحقق من مدى تمثيل البطاقة للأهداف المحددة لها ومطابقتها للغرض المطلوب قياسه . وإتفق الخبراء على صلاحية البطاقة في صورتها النهائية مرفق (٦)

جدول (٨)

صدق المقارنة الطرفية لاستمارة تقييم الأداء التدريسي (ن=٢=٤)

المحور	البعد	وحدة القياس	الدرجة النهائية	الإحصاء الوصفي				اختبار مان ويتي			
				متوسط	انحراف معياري	الارتباط الأعلى	الارتباط الأدنى	U	Z	الدالة (P)	
إعداد وتخطيط درس التربية الرياضية	١-تحديد وصياغة أهداف الدرس	درجة	١٨	١٤,٢٥	٠,٩٥٧	٧,٧٥	١,٢٥٨	٦,٥٠	٢٦,٠٠	٢,٣٢٧	*٠,٠١٩
	٢-اختيار وتحديد أنشطة التعليم والتعلم.	درجة	١٥	١٠,٧٥	١,٥٠٠	٦,٠٠	٠,٠٠٠	٦,٥٠	٢٦,٠٠	٢,٣٥٠	*٠,٠١١
	٣-اختيار وتحديد الأدوات المستخدمة في الدرس	درجة	٦	٤,٥٠	١,٠٠٠	٢,٧٥	٠,٥٠٠	٦,٥٠	٢٦,٠٠	٢,٣٨١	*٠,٠١٧
	٤-اختيار وتحديد وسائل الاتصال المستخدمة في شرح المحتوى	درجة	٩	٦,٧٥	٠,٩٥٧	٤,٠٠	٠,٠٠٠	٦,٥٠	٢٦,٠٠	٢,٣٨١	*٠,٠١٧
	٥-تحديد أساليب تقويم نواتج التعلم	درجة	٣	٢,٢٥	٠,٥٠٠	١,٠٠	٠,٠٠٠	٦,٥٠	٢٦,٠٠	٢,٥٣٠	*٠,٠١١
	إجمالي	درجة	٥١	٣٤,٠٠	١,٨٢٦	٢٤,٢٥	٢,٢١٧	٦,٥٠	٢٦,٠٠	٢,٣٠٩	*٠,٠٢١
	٦-التهيئة للدرس (الإحماء)	درجة	١٨	١٥,٠٠	١,٦٢٣	٩,٥٠	١,٠٠٠	٦,٥٠	٢٦,٠٠	٢,٣٨١	*٠,٠١٧
	٧-الإعداد البيئي	درجة	٣٦	٢٢,٢٥	٠,٩٥٧	١٦,٥٠	١,٧٣٢	٦,٥٠	٢٦,٠٠	٢,٣٣٧	*٠,٠١٩
	٨-النشاط التعليمي	درجة	٣٣	٢٢,٠٠	٠,٨١٦	١٧,٠٠	٠,٠٠٠	٦,٥٠	٢٦,٠٠	٢,٤٧٧	*٠,٠١٣
	٩-النشاط التطبيقي	درجة	١٨	١١,٠٠	٠,٠٠٠	٧,٧٥	١,٢٥٨	٦,٥٠	٢٦,٠٠	٢,٤٧٧	*٠,٠١٣
الفني	١٠-النشاط الختامي	درجة	٣	٢,٥٠	٠,٥٧٧	٠,٧٥	٠,٥٠٠	٦,٥٠	٢٦,٠٠	٢,٣٩٧	*٠,٠١٧
	إجمالي	درجة	١٠٨	٦٥,٢٥	٠,٩٥٧	٥٨,٢٥	٤,٢٧٢	٦,٥٠	٢٦,٠٠	٢,٣٣٧	*٠,٠١٩
	إجمالي الاستمارة	درجة	١٥٩	٩٥,٥٠	٢,٣٨٠	٨٦,٢٥	٠,٥٠٠	٦,٥٠	٢٦,٠٠	٢,٣٨١	*٠,٠١٧

يتضح من جدول (٨) وجود فروق دالة إحصائياً بين الإرباع الأعلى والإرباع الأدنى لجميع محاور وأبعاد وإجمالي استمارة تقييم الأداء التدريسي مما يدل على صدق الاستمارة وقدرتها على التمييز بين المستويات المختلفة.

ثبات بطاقة الملاحظة الخاصة بالأداءات التدريسية : قامت الباحثة باستخدام طريقة اتفاق الملاحظين لحساب ثبات بطاقة الملاحظة وتتطلب هذه الطريقة استخدام أكثر من ملاحظ لملاحظة سلوك التدريس لنفس المعلم وفي نفس الوقت وقد قامت الباحثة بتطبيق بطاقة الملاحظة على مجموعة أستطلاعية من معلمات التربية الرياضية من خارج عينة البحث تم أختيارهم بطريقة عمدية من المدارس المختلفة لإدارة وسط التعليمية ، وذلك من خلال قيام ثلاث أساتذة المناهج وطرق تدريس التربية الرياضية مرفق رقم (٧) بملاحظة سلوك المعلمات أثناء تدريس الجزء الخاص بالجمباز الفني من خلال بطاقة الملاحظة ، وجلس الملاحظين في نفس المكان والوقت (بكلية التربية الرياضية بنات ) . ويوضح ذلك الجدول التالي

### جدول (٩)

#### ثبات استمارة تقييم الأداء التدريسي بطريقة ألفا كرونباخ (ن=١٥)

المحور	البعد	معامل ثبات ألفا كرونباخ			المحور	البعد	معامل الثبات في حالة حذف العبارة			رقم العبارة	معامل ثبات ألفا كرونباخ	البعد	المحور				
		للعبء	للمحور	للاستمارة			للعبء	للمحور	للاستمارة								
														رقم العبارة	للعبء	للمحور	للاستمارة
الأول: إعداد وتخطيط الدرس	الأول: تحديد وصياغة أهداف الدرس	٠,٧٨٦	٢٤	٠,٧٨٤	٠,٧٨٦	٠,٧٨٥	١	٠,٧٨٥	٠,٧٨٣	٠,٧٨٥	٠,٧٨٦	٠,٧٨٤	الأول: إعداد وتخطيط الدرس				
			٢٥	٠,٧٨٤	٠,٧٨٦	٠,٧٨٥	٢	٠,٧٨٥	٠,٧٨٣	٠,٧٨٥							
			٢٦	٠,٧٨٣	٠,٧٨٦	٠,٧٨٥	٣	٠,٧٨٥	٠,٧٨٣	٠,٧٨٥							
			٢٧	٠,٧٨٤	٠,٧٨٦	٠,٧٨٥	٤	٠,٧٨٥	٠,٧٨٣	٠,٧٨٥							
			٢٨	٠,٧٨٤	٠,٧٨٦	٠,٧٨٥	٥	٠,٧٨٥	٠,٧٨٣	٠,٧٨٥							
			٢٩	٠,٧٨٤	٠,٧٨٦	٠,٧٨٥	٦	٠,٧٨٥	٠,٧٨٣	٠,٧٨٥							
	الثاني: اختيار أنشطة التعليم والتعلم	٠,٧٨٢	٣٠	٠,٧٨٤	٠,٧٨٦	٠,٧٨٣	٠,٧٨٣	٠,٧٨٦	٠,٧٨٦	٠,٧٨٦				٧	٠,٧٨٦	٠,٧٨٤	الثاني: اختيار أنشطة التعليم والتعلم
			٣١	٠,٧٧٩	٠,٧٨٦	٠,٧٨٥	٠,٧٨٥	٠,٧٨٣	٠,٧٨٥	٠,٧٨٥				٨	٠,٧٨٥	٠,٧٨٣	٠,٧٨٥
			٣٢	٠,٧٧٩	٠,٧٨٦	٠,٧٨٥	٠,٧٨٥	٠,٧٨٣	٠,٧٨٥	٠,٧٨٥				٩	٠,٧٨٥	٠,٧٨٣	٠,٧٨٥
			٣٣	٠,٧٧٩	٠,٧٨٦	٠,٧٨٥	٠,٧٨٥	٠,٧٨٣	٠,٧٨٥	٠,٧٨٥				١٠	٠,٧٨٥	٠,٧٨٣	٠,٧٨٥
			٣٤	٠,٧٧٩	٠,٧٨٦	٠,٧٨٥	٠,٧٨٥	٠,٧٨٣	٠,٧٨٥	٠,٧٨٥				١١	٠,٧٨٥	٠,٧٨٣	٠,٧٨٥
			٣٥	٠,٧٧٩	٠,٧٨٦	٠,٧٨٥	٠,٧٨٥	٠,٧٨٣	٠,٧٨٥	٠,٧٨٥				١٢	٠,٧٨٥	٠,٧٨٣	٠,٧٨٥
الثالث: اختيار الأدوات	٠,٧٨٤	٣٦	٠,٧٨٥	٠,٧٨٦	٠,٧٨٥	٠,٧٨٥	٠,٧٨٣	٠,٧٨٥	١٣	٠,٧٨٥	٠,٧٨٣	٠,٧٨٥	الثالث: اختيار الأدوات				
		٣٧	٠,٧٨٥	٠,٧٨٦	٠,٧٨٥	٠,٧٨٥	٠,٧٨٣	٠,٧٨٥	١٤	٠,٧٨٥	٠,٧٨٣	٠,٧٨٥	اختيار وسائل الاتصال				
		٣٨	٠,٧٨٥	٠,٧٨٦	٠,٧٨٥	٠,٧٨٥	٠,٧٨٣	٠,٧٨٥	١٥	٠,٧٨٥	٠,٧٨٣	٠,٧٨٥	اختيار وسائل الاتصال				
		٣٩	٠,٧٨٥	٠,٧٨٦	٠,٧٨٥	٠,٧٨٥	٠,٧٨٣	٠,٧٨٥	١٦	٠,٧٨٥	٠,٧٨٣	٠,٧٨٥	اختيار وسائل الاتصال				
		٤٠	٠,٧٨٥	٠,٧٨٦	٠,٧٨٥	٠,٧٨٥	٠,٧٨٣	٠,٧٨٥	١٧	٠,٧٨٥	٠,٧٨٣	٠,٧٨٥	تحديد أساليب التقويم				
		٤١	٠,٧٨٥	٠,٧٨٦	٠,٧٨٥	٠,٧٨٥	٠,٧٨٣	٠,٧٨٥	١٨	٠,٧٨٥	٠,٧٨٣	٠,٧٨٥	تحديد أساليب التقويم				
الرابع: التطبيق	٠,٧٨٨	٤٢	٠,٧٨٥	٠,٧٨٦	٠,٧٨٥	٠,٧٨٥	٠,٧٨٣	٠,٧٨٥	١٩	٠,٧٨٥	٠,٧٨٣	٠,٧٨٥	الثاني: تنفيذ وتقييم الجزء الخاص بالجمباز الفني				
		٤٣	٠,٧٨٥	٠,٧٨٦	٠,٧٨٥	٠,٧٨٥	٠,٧٨٣	٠,٧٨٥	٢٠	٠,٧٨٥	٠,٧٨٣	٠,٧٨٥	الثاني: تنفيذ وتقييم الجزء الخاص بالجمباز الفني				
		٤٤	٠,٧٨٥	٠,٧٨٦	٠,٧٨٥	٠,٧٨٥	٠,٧٨٣	٠,٧٨٥	٢١	٠,٧٨٥	٠,٧٨٣	٠,٧٨٥	الثاني: تنفيذ وتقييم الجزء الخاص بالجمباز الفني				
		٤٥	٠,٧٨٥	٠,٧٨٦	٠,٧٨٥	٠,٧٨٥	٠,٧٨٣	٠,٧٨٥	٢٢	٠,٧٨٥	٠,٧٨٣	٠,٧٨٥	الثاني: تنفيذ وتقييم الجزء الخاص بالجمباز الفني				
		٤٦	٠,٧٨٥	٠,٧٨٦	٠,٧٨٥	٠,٧٨٥	٠,٧٨٣	٠,٧٨٥	٢٣	٠,٧٨٥	٠,٧٨٣	٠,٧٨٥	الثاني: تنفيذ وتقييم الجزء الخاص بالجمباز الفني				
		٤٧	٠,٧٨٥	٠,٧٨٦	٠,٧٨٥	٠,٧٨٥	٠,٧٨٣	٠,٧٨٥	٢٤	٠,٧٨٥	٠,٧٨٣	٠,٧٨٥	الثاني: تنفيذ وتقييم الجزء الخاص بالجمباز الفني				
الخامس: الختامي	٠,٧٨٨	٤٨	٠,٧٨٧	٠,٧٨٦	٠,٧٨٥												
		٤٩	٠,٧٨٧	٠,٧٨٦	٠,٧٨٥												
		٥٠	٠,٧٨٧	٠,٧٨٦	٠,٧٨٥												
		٥١	٠,٧٨٧	٠,٧٨٦	٠,٧٨٥												
٥٢	٠,٧٨٧	٠,٧٨٦	٠,٧٨٥														
٥٣	٠,٧٨٦	٠,٧٨٦	٠,٧٨٥														

يتضح من جدول ( ٩ ) أن معامل ثبات الاستمارة وكذلك معاملات ثبات المحاور والأبعاد مقبولة إحصائياً (٠,٧٠ فأكثر) (Lance, Butts & Michels, 2006) كما أن معاملات الثبات الاستمارة والمحاور والأبعاد في حالة حذف العبارة أقل من مثلثتها بدون حذف العبارة مما يعني أن حذف أي عبارة سيؤثر سلباً على ثبات الاستمارة، وهذا يدل على ثبات الاستمارة ومحاورها وأبعادها وعباراتها.

جدول (١٠)

ثبات استمارة تقييم الأداء التدريسي (ن = ١٥)

المحور	البعد	وحدة القياس	الدرجة النهائية	التطبيق الأول		التطبيق الثاني		معامل ارتباط سبيرمان	معامل ألفا كرونباخ للثبات
				متوسط	انحراف معياري	متوسط	انحراف معياري		
إعداد وتخطيط درس التربية الرياضية	١- تحديد وصياغة أهداف الدرس	درجة	١٨	١٠,٦٧	٢,٦٩٠	١٠,٨٠	٢,٨٠٨	*٠,٩٩٤	٠,٩٩١
	٢- اختيار وتحديد أنشطة التعليم والتعلم.	درجة	١٥	٨,٢٧	٢,٠٨٦	٨,٠٠	٢,١٠٤	*٠,٨١٢	٠,٩٣٥
	٣- اختيار وتحديد الأدوات المستخدمة في الدرس	درجة	٦	٣,٤٧	٠,٩١٥	٣,٥٣	٠,٩١٥	*٠,٧٩٨	٠,٩٣٢
	٤- اختيار وتحديد وسائط الاتصال المستخدمة في شرح المحتوى	درجة	٩	٥,١٣	١,١٨٧	٥,٣٣	١,٢٣٤	*٠,٧٩٨	٠,٩٣٢
	٥- تحديد أساليب تقويم نواتج التعلم	درجة	٣	١,٤٠	٠,٦٣٢	١,٥٣	٠,٧٤٣	*٠,٧٨٦	٠,٨٣٧
تنفيذ وتقييم الجزء الخاص بالجمباز الفني	إجمالي	درجة	٥١	٢٨,٩٣	٤,١٣١	٢٨,٩٣	٤,٢٦٣	*٠,٩٣٧	٠,٩٥٩
	٦- التهيئة للدرس (الإحماء)	درجة	١٨	١٢,٢٠	٢,٣٠٥	١٢,٢٧	٢,٢١٩	*٠,٩٩٧	٠,٩٩٧
	٧- الإعداد البدني	درجة	٣٦	١٩,٤٠	٢,٤٤٤	١٩,٠٧	٢,٤٠٤	*٠,٨٠١	٠,٩٢٤
	٨- النشاط التعليمي	درجة	٣٣	١٩,٠٧	٢,٠٨٦	١٨,٨٧	١,٨٠٧	*٠,٩٧١	٠,٩٥٩
	٩- النشاط التطبيقي	درجة	١٨	٩,٦٠	١,٤٥٤	٩,٦٠	١,٤٥٤	*١,٠٠٠	١,٠٠٠
	١٠- النشاط الختامي	درجة	٣	١,٨٠	٠,٧٧٥	١,٩٣	٠,٧٩٩	*٠,٦٩٩	٠,٨٧٩
	إجمالي	درجة	١٠٨	٦٢,٠٧	٣,٣٦٩	٦١,٧٣	٣,٦٩٣	*٠,٨٧٥	٠,٩٤٤
	إجمالي الاستمارة	درجة	١٥٩	٩١,٠٠	٣,٨٧٣	٩٠,٩٣	٣,٨٨٢	*٠,٧٤٢	٠,٨٩٧

\* دال عند ٠,٠٥ (معامل ارتباط سبيرمان الجدولي = ٠,٥٢١)

يتضح من جدول ( ١٠ ) وجود ارتباط دال إحصائياً بين التطبيق الأول والثاني في جميع محاور وأبعاد وإجمالي استمارة تقييم الأداء التدريسي كما أن معامل ألفا كرونباخ للثبات مقبول إحصائياً (٠,٧٠ فأكثر) (Lance, Butts&Michels, 2006) مما يشير إلى أن الاستمارة ثابتة وصالحة للتطبيق على عينة البحث الحالية

جدول (١١)

دلالة الفروق بين تقديرات المحكمين في تقديرات استمارة تقييم الأداء التدريسي (ن=١ ن=٢ ن=٣ = ١٥)

الدلالة (P)	٢كا	الإحصاء الوصفي						الدرجة النهائية	وحدة القياس	البعد	المحور			
		متوسط الرتب			المحك الثالث		المحك الثاني					المحك الأول		
		المحك الثالث	المحك الثاني	المحك الأول	انحراف معياري	متوسط حسابي	انحراف معياري					متوسط حسابي	انحراف معياري	متوسط حسابي
٠,٩٨٠	٠,٠٤٠	٢٣,٢٧	٢٢,٤٧	٢٣,١٧	٢,٨١٥	١٠,٧٣	٢,٦٦٩	١٠,٥٣	٢,٦٩٠	١٠,٦٧	إعداد وتخطيط درس التربية الرياضية			
٠,٩٧٧	٠,٠٤٧	٢٣,٤٧	٢٣,٠٧	٢٢,٤٧	٢,١٩٧	٨,٤٠	٢,٠٢٤	٨,٣٣	٢,٠٨٦	٨,٢٧				
٠,٩٧٦	٠,٠٤٨	٢٣,٥٠	٢٣,٠٣	٢٢,٤٧	٠,٩١٥	٣,٥٣	٠,٩١٥	٣,٥٣	٠,٩١٥	٣,٤٧				
٠,٩٧٦	٠,٠٤٨	٢٣,٥٠	٢٣,٠٣	٢٢,٤٧	١,٢٠٧	٥,٢٠	١,١٨٧	٥,١٣	١,١٨٧	٥,١٣				
٠,٨٩٠	٠,٢٣٤	٢٣,٨٣	٢٣,٢٧	٢١,٩٠	٠,٧٤٣	١,٥٣	٠,٦٤٠	١,٤٧	٠,٦٣٢	١,٤٠				
٠,٩٦٣	٠,٠٧٦	٢٣,٧٠	٢٢,٩٠	٢٢,٤٠	٤,٢٧٣	٢٩,٤٠	٣,٨٩١	٢٩,٠٠	٤,١٣١	٢٨,٩٣	تنفيذ وتقييم الجزء الخاص بالجمباز الفني			
٠,٩٩٤	٠,٠١١	٢٣,٢٧	٢٢,٧٧	٢٢,٩٧	٢,٣٤٤	١٢,٢٧	٢,٣٥٦	١٢,١٣	٢,٣٠٥	١٢,٢٠				
٠,٩٨٧	٠,٠٢٥	٢٣,٤٣	٢٢,٨٣	٢٢,٧٣	٢,٥٣٢	١٩,٥٣	٢,٢٩٥	١٩,٤٧	٢,٤٤٤	١٩,٤٠				
٠,٩٨٥	٠,٠٣٠	٢٣,٢٣	٢٣,٢٣	٢٢,٥٣	٢,٠٣١	١٩,١٣	٢,٠٣١	١٩,١٣	٢,٠٨٦	١٩,٠٧				
٠,٩٨٥	٠,٠٣١	٢٣,٢٣	٢٣,٢٣	٢٢,٥٣	١,٤٤٧	٩,٦٧	١,٤٤٧	٩,٦٧	١,٤٥٤	٩,٦٠				
٠,٩٣٦	٠,١٣٢	٢٣,٨٧	٢٢,٢٧	٢٢,٧٧	٠,٨٣٤	١,٨٧	٠,٨٨٤	١,٧٣	٠,٧٧٥	١,٨٠				
٠,٨٦٣	٠,٢٩٤	٢٤,٤٧	٢٢,٣٧	٢٢,١٧	٣,٥٨٣	٦٢,٤٧	٣,٢٩٢	٦٢,١٣	٣,٣٦٩	٦٢,٠٧				
٠,٧٥٩	٠,٥٥١	٢٥,٠٠	٢٢,٣٧	٢١,٦٣	٤,٢٢٤	٩١,٨٧	٣,٨٣٣	٩١,١٣	٣,٨٧٣	٩١,٠٠				

يتضح من جدول ( ١١ ) أن الفروق بين تقديرات المحكمين في تقديرات استمارة تقييم الأداء التدريسي غير دالة إحصائياً ( $P > 0.05$ ) مما يدل على موضوعية الاستمارة

## • الدراسات الأستطلاعية :

### ١ - الدراسة الأستطلاعية الأولى :

أجريت في الفترة الزمنية من ٢٠٢١/١٠/١ إلى ٢٠٢١/١٠/٥ .

هدف الدراسة :

١ . معرفة عدد مدارس المرحلة الإبتدائية لإدارة وسط التعليمية .

معرفة عدد معلمات التربية الرياضية لمرحلة الإبتدائية بإدارة وسط التعليمية وتتراوح سنوات الخبرة أكثر من

(١٥) خمسة عشر عام

إجراءات الدراسة :

قامت الباحثة بالتوجه إلى مكتب وكالة الكلية للدراسات العليا والبحوث للحصول على خطابات تسهيل

مهمه إلى السيد وكيل الوزارة التربية والتعليم ومدير إدارة الأمن بمديرية التربية والتعليم ومدير عام

إدارة وسط وموجه أول تربية رياضية والجهاز المركزي للتعبئة والإحصاء بهدف الحصول على

المعلومات والبيانات والأحصائيات التي تخدم موضوع البحث

وقد أسفرت نتائج الدراسة على :

١ - بلغ عدد مدارس المرحلة الإبتدائية لإدارة وسط التعليمية (٨٦) مدرسة .

٢ - وبلغ عدد معلمى التربية الرياضية لمرحلة الإبتدائية لأدارة وسط التعليمية (٨٣) معلم ومعلمه وبلغ

عددالمعلمات دى الخبرة أكثر من(١٥) خمسة عشر عاما ٣٠ معلمة .

## • الدراسة الأستطلاعية ٨/١٠/٢٠٢٠ إلى ١٠/١٠/٢٠٢٠ .

هدف الدراسة : معرفة آراء معلمات التربية الرياضية حول تدريس منهج الجميز الفني والإصابات

الأكثر حدوثا داخل درس التربية الرياضية وعدد الدورات التدريبية التي تم إجتيازه

## إجراءات الدراسة :

قامت الباحثة بالمقابلة شخصية مع معلمات التربية الرياضية بإدارة وسط التعليمية كما قامت بتوزيع إستمارة إستبيان على (٣٠) معلمة تربية رياضية بإدارة وسط التعليمية للتعرف على آرائهم حول تدريس منهج الجمباز الفني والإصابات الأكثر حدوثا داخل درس التربية الرياضية والقدرة على الحد من مضاعفات هذه الاصابات وعدد الدورات التدريبية التي تم إجتيانها .

### جدول (١٢)

آراء معلمي التربية الرياضية حول تدريس منهج الجمباز الفني داخل درس التربية الرياضية والدورات التدريبية التي تم إجتيانها ن = (٣٠)

العبارات	نعم %	لا %
هل أنت ملم بمحتوى منهج الجمباز الفني للمرحلة الإبتدائية .	١٤%	٨٦%
هل تقوم بتدريس مهارات الجمباز الفني في الوقت المخصص للمهارات من الدرس	١١%	٨٩%
هل لديك صعوبة في تقييم نواتج التعلم لمهارات الجمباز الفني في الوقت المخصص لها من درس التربية الرياضية .	٨٨%	١٢%
أذكر الإصابات الأكثر حدوثا و هل لديك القدرة على الحد من المضاعفات عند حدوثها أثناء أداء مهارات الجمباز المفردة عليهم	١٠%	٩٠%
هل تلقيت دورات تدريبية للتنمية المهنية أثناء عملك كمعلم تربية رياضية .	١٥%	٨٥%

يتضح من الجدول (١٢) أن نسبة معلمي التربية الرياضية الغير ملمين بمنهج الجمباز الفني وصلت إلى (٨٦%) ، أما بالنسبة لضيق الوقت المخصص بتدريس مهارات الجمباز الفني إلى (٨٩%) ، بينما بلغت صعوبة تقييم نواتج التعلم لمهارات الجمباز الفني في الوقت المخصص لها من درس التربية الرياضية (٨٨%) ، كما أن الإصابات الأكثر حدوثا تمثلت في الكدمات الجروح والنزيف - التمزق - الكسور - فقد الوعي - الإلتواء " ووصلت نسبة القدرة على الحد من مضاعفات الإصابة (١٠%) أما بالنسبة للدورات التدريبية المرتبطة بالتنمية المهنية أثناء العمل كمعلم تربية رياضية قد بلغت (١٥%) ، وهذا ما يؤكد وجود قصور في برامج التنمية المهنية لمعلم التربية الرياضية أثناء الخدمة .

## \* البرنامج التنمى المهنية باستخدام الوسائط المتعددة : مرفق (٨) مرفق (٩)

إن عملية إعداد البرنامج التعليمى القائم على استخدام الوسائط المتعددة ليست عملية سهلة بل عملية غاية في الصعوبة والتعقيد ، وتتطلب وقتاً وجهداً ومالاً وخبره ، كما أنها تمر بمراحل عديدة قبل أن تظهر بالصورة التى نراها عليها ، وتضمنت خطوات إعداد البرنامج التعليمى المراحل التالية :

**القراءة والأطلاع :** إن إعداد البرنامج التعليمى باستخدام الوسائط المتعددة أحتاج من الباحثة الأطلاع على المراجع العلمية إبراهيم عبد الوكيل الفأر (٢٠٠٢) (١) ، محمد السيد (٢٠٠٢) (٣٠) ، والدراسات المرتبطة المتخصصة ومنها دراسة ، محمد يوسف إسماعيل (٢٠٠٧) (٣٣) هدير مصطفى محمود (٢٠١٠) (٣٦) ، فواقي أحمد عبد الرحمن (٢٠١١) (٢٦).

\* تحديد الأهداف العامة للبرنامج التعليمى باستخدام الوسائط المتعددة : قامت الباحثة بالأطلاع على المراجع العلمية عبد الحميد غريب شرف (٢٠٠٠) (١٨) ، فاطمة عوض صابر (٢٠٠٦) (٢٥) أحمد محمد سالم (٢٠٠٧) (٤) ، دعاء الدريديري أبو الحسن ، وفاء محمد عبد المجيد (٢٠٠٧) (٨) ، ، بهدف معرفة

الأسس التى ينبغى مراعاتها عند تحديد الأهداف وكيفية صياغتها وتوصلت الباحثة إلى الأهداف العامة وهى \* إكساب معلمات التربية الرياضية للمرحلة الإبتدائية (عينه البحث) معلومات والمعارف والمفاهيم والقدرة على الحد من مضاعفات الأصابات الأكثر حدوثاً عند أداء مهارات الجمباز الفنى والتى تمثلت فى " الجروح والنزيف - الكسور - التمزق فقد الوعى - الإلتواء (هدف معرفي) .

\* تنمية ورفع مستوى الأداء التدريسي لمعلمي التربية الرياضية للمرحلة الإبتدائية (عينه البحث) (هدف مهاري)

### **\* صياغة الأهداف العامه في صورة إجرائية :**

بعد صياغة الأهداف العامة للبرنامج التعليمى باستخدام الوسائط المتعددة تم ترجمتها إلى أهداف إجرائية وقد سعت الباحثة إلى تحقيق الأهداف الإجرائية التالية :

(أ) بالنسبة للهدف العام الأول (المعرفي) : بعد إنتهاء معلمات التربية الرياضية (عينه البحث) من دراسة

برنامج التنمية المهنية باستخدام الوسائط التعليمية يجب أن يكونوا قادرين على معرفة معلومات ومفاهيم مرتبطة بالإصابات الاكثر حدوثاً عند أداء مهارات الجمباز الفنى .

(ب) بالنسبة للهدف العام الثاني (المهاري) : بعد إنتهاء معلمي التربية الرياضية (عينه البحث) من دراسة

برنامج التنمية المهنية باستخدام الوسائط التعليمية يجب أن يكونوا قادرين على توظيف الأداءات التدريسية داخل درس الجمباز الفنى بطريقة أكثر إيجابية وفاعلية .

## \* أسس بناء البرنامج التعليمي باستخدام الوسائط التعليمية :

- لـ مراعاة أن يتدرج البرنامج من السهل إلى الصعب ، ومن البسيط إلى المركب بما يتناسب مع المعلمين .
- لـ أن تكون سمة البرنامج هي البساطة والتنوع والشمول لإشباع رغبات المتعلمين الحركية .
- لـ مراعاة توفير المكان المناسب والأماكن اللازمة لتنفيذ البرنامج .
- لـ أن يتم توفير الفرص لكل المعلمات للممارسة والعمل في وقت واحد والتقدم في تعلمهم لتحقيق الأهداف بأسلوب متتابع .
- لـ أن تحقق محتويات البرنامج التعليمي باستخدام الوسائط التعليمية لتكامل شخصية المعلم من حيث علاقته بالآخرين .
- لـ أن تتناسب محتويات البرنامج مع الاهداف المرجوة .
- لـ أن يكون محتويات البرنامج التعليمي تتسم بالتشويق والإثارة للمعلمات .
- لـ خلق بيئة مشوقة للتعليم والتعلم تؤدي إلى الأداء الأمثل .

## \* تحديد محتويات البرنامج التعليمي باستخدام الوسائط التعليمية :

: يجب أن يكون المحتوى :

- \* مرتبطاً بالأهداف الذي يسعى البرنامج إلى تحقيقها .
- \* به توازن بين شمول وعمق .
- \* ملائماً لخبرات المتعلمين وحاجاتهم وقدراتهم .
- \* به صفة الاستمرارية والتتابع والتكامل .
- \* مراعيًا للدقة العلمية
- لـ ومن ثم أمكن اختيار المحتوى مكون من الموضوعات التالية :
- ← الأداءات التدريسية الواجب توافرها لمعلمي التربية الرياضية .



← الاصابات الاكثر حدوثا وكيفية الاسعافات الأولية لها عند أداء بعض مهارات الجمباز

الفنى

### • أسس ومعايير تصميم البرنامج التعليمي باستخدام الوسائط التعليمية:

قامت الباحثة بتصميم البرنامج التعليمي باستخدام الوسائط المتعددة من خلال الإعتماد على ثلاثة أسس وهى

١- **الأساس العلمى** : تمثل في تحديد واختيار المادة العلمية حول الأداءات التدريسية والحد من مضاعفات

الإصابة عند أداء مهارات الجمباز الفنى

٢. **الأساس التربوى** : يتمثل في تحديد الأهداف العامة والإجرائية في البرنامج التعليمي باستخدام الوسائط

التعليمية ،

٣. **الأساس التقنى** : تمثل في تحديد نوع الاستراتيجية التى ستقدم من خلال البرنامج التعليمي باستخدام

الوسائط المتعددة للمعلم وجاءت متمثلة في الممارسة والمران ، كما أتضح الأساس التقنى في إعداد وكتابة

النص التعليمي لها وتحديد متطلبات الإنتاج المادية للبرنامج ، والجوانب اللفظية والجوانب الغير لفظية التى

تتضمنها . وفي ضوء النظريات الحديثة للتعليم والتعلم ، قام الباحث بمراعاة بعض المعايير من الكفاءات

المتنوعة للبرنامج التعليمي باستخدام الحاسب الآلي أثناء عملية التصميم ، على النحو التالى :

#### **الكفاءة التعليمية للبرنامج التعليمي باستخدام الوسائط التعليمية :**

← أن يكون الهدف من البرنامج التعليمي واضحا ومصاغا بطريقة يمكن قياسها .

← أن تتلائم أهداف البرنامج مع أهداف الموضوع محل الدراسة .

← أن يكون محتوى البرنامج باستخدام الوسائط المتعددة دقيقا ومناسبا

← أن يكون المحتوى العلمى للبرنامج باستخدام الوسائط المتعددة خاليا من العبارات الغامضة .

← أن يراعى البرنامج باستخدام الحاسب الآلي استثارة دوافع المتعلم وزيادة دافعيته نحو التعلم .

← أن يعرض الأداءات التدريسية بشكل منطقي ومتسلسل .

← أن تتمركز إجراءات العمل وأنشطة البرنامج باستخدام الوسائط المتعددة حول النقاط الرئيسية لموضوع

البحث

### \* إعداد الصورة الأولية لبرنامج التنمية المهنية باستخدام الوسائط المتعددة :

في ضوء الأهداف العامة لبرنامج التنمية المهنية باستخدام الوسائط المتعددة والأهداف السلوكية المرغوب تحقيقها ، قامت الباحثة بإعداد الصورة الأولية للبرنامج وتم عرضها على الخبراء من أعضاء هيئة التدريس بكلية التربية الرياضية بجامعة (الإسكندرية) وذلك بهدف أستطلاع آرائهم حول :

- ← مدى مناسبة الأهداف العامة للبرنامج .
- ← مدى مناسبة الأهداف السلوكية للبرنامج . .
- ← صلاحية برنامج التنمية المهنية للتطبيق

### \* الصورة النهائية برنامج التنمية المهنية باستخدام الوسائط المتعددة :

قامت الباحثة بعرض البرنامج في صورته النهائية على مجموعة من الخبراء المتخصصين في مجال المناهج وطرق التدريس لإجازته وإستطلاع آرائهم ولقد أجمع الخبراء على أن البرنامج معد في صورة جيدة مرفق (٩)

### أ. أنشطة يقوم بها المعلم :

- قبل تطبيق برنامج التنمية المهنية باستخدام الوسائط المتعددة : قامت الباحثة بتدريب المعلمين على التعامل مع جهاز الحاسب الآلى

- أثناء تطبيق البرنامج :يتمثل في ملاحظة المعلمين أثناء التعلم والقيام بتوجيههم نحو القيام بالأنشطة التعليمية ومتابعة تقدمهم وتصحيح أخطائهم التنفيذية والإجابة على التساؤلات التى قد تثار أثناء أستخدامهم التقنية إستخدام الوسائط المتعددة فى دراسة الإسعافات الأولية للحد من مضاعفة الإصابة التى تحدث عند أداء مهارات الجمناز الفنى لتلاميذ المرحلة الإبتدائية .

- بعد الانتهاء من تطبيق البرنامج :تكليف المعلمين بأداءالدرس المطلوب منهم وملاحظته أثناءأداء.

## ب . الأنشطة التي يقوم بها المعلم :

- ← يستخدم التقنية تحت إشراف المدربة .
- ← ينتقل من أداء تدريسي لأخر طبقا لسرعته الخاصة وقدراته إمكانياته خلال المحاضرات الثلاثة الأولى.
- ← استخدام الوسائط المتعددة لمعرفة الإسعافات الأولية للحد من مضاعفات الإصابة
- ← الإستماع الجيد لشرح المسعف والمدربة وتوجيه الأسئلة

## \* أدوات والأجهزة اللازمة لتنفيذ البرنامج التعليمي باستخدام الوسائط المتعددة

- ← حجرة الوسائط (معمل الحاسب الآلي) بكلية التربية الرياضية بنات .
- ← عدد (١٥) أجهزة حاسب آلي .

## \* الأسلوب التعليمي المستخدم :

أستخدمت الباحثه أحد أنماط التعليم والتعلم المقرر بالوسائط المتعددة وهو الممارسة والمران بطريقة التعلم الذاتي واسلوب الشرح والعرض واستخدام الوسائط المتعددة من صور وفيديوهات مصورة ومطويات وجرافيك لمعرفة الإسعافات الأولية للحد من مضاعفات الإصابة عند تدريس مهارات الجباز الفني .

## \* الأجراءات التنفيذية لبرنامج التنمية المهنية باستخدام الوسائط المتعددة:

\* قبل بداية الأجراءات التنفيذية الفعلية للبرنامج قامت الباحثة بالتوجه إلى وكيل خدمة المجتمع و شئون البيئة بكلية التربية الرياضية للبنات لأخذ موافقة رسمية بتطبيق البرنامج داخل كلية التربية الرياضية بنات بجامعة الإسكندرية .

\* طلب لهيئة الإسعاف باستضافة عضو مسعف منهم لمشاركة المدربة لإحضار الوسائل المساعدة في تعليم الإسعافات الأولية للحد من مضاعفة الإصابات الناتجة عند أداء مهارات الجباز الفني داخل حصة التربية الرياضية واستخدام الجرافيك المعد منهم واستخدامه من قبل المعلمات " عينة البحث"

## \* القياس القبلي :

اليوم الأول للبرنامج : أجرى في ١١/١٠/٢٠٢٠:

قامت الباحثة بمقابلة جميع أفراد العينة في حجرة الوسائط المتعددة بكلية التربية الرياضية بنات جامعة الإسكندرية ، ثم قامت بتوزيع المحتوى الخاص بالبرنامج التعليمي ، ومناقشته ومعرفة الأهداف المراد تحقيقها في البرنامج ، ثم قامت بتطبيق الأختبار المعرفي الخاص بالحد من مضاعفات الإصابة الأكثر حدوثا وتطبيق بطاقة الملاحظة الخاصة بالأداءات التدريسية على النحو التالي :

- **الأختبار المعرفي : مرفق (٣)** حيث تم تطبيق الأختبار المعرفي على المعلمات (عينة البحث) لمعرفة مدى إلمامهم بالمعارف والمعلومات الخاصة بالإصابات الأكثر حدوثا وكيفية معالجتها وإجراء الإسعافات الأولية لها وذلك هند أداء مهارات الجباز الفني لتلاميذ (المرحلة الابتدائية).
- **تقييم مستوى أداء (عينة البحث) في الأداءات التدريسية الخاصة بالجباز الفني من خلال بطاقة الملاحظة :** وتم ذلك ، بحضور لجنة الخبراء القائمين بالتقييم (مكونة من ثلاثة اساتذة المناهج وطرق تدريس التربية الرياضية) مرفق (٧) حيث قام كل معلمة (عينة البحث) أولا بالأعداد والتخطيط لتدريس إحدى مهارات الجباز الفني وتدريسها (بأستخدام أسلوب التدريس المصغر) ، كما كان الملعب مجهز بالأدوات التي يمكن أستخدامها فى التدريس .

## \* تطبيق برنامج التنمية المهنية باستخدام الوسائط المتعددة

تم التطبيق الفعلي للبرنامج في اليوم التالي للقياس القبلي خلال الفترة من ١٢/١٠/٢٠٢٠ إلى

١٧/١٠/٢٠٢٠ على النحو التالي :

تم تنفيذ البرنامج من خلال (٦) محاضرات فعلية بمعدل (٤) ساعات يوميا مقسمة إلى (٢) ساعة للجانب النظري ، (٢) ساعة للجانب التطبيقي ، يتخللها (٣٠) دقيقة راحة ، وتم تقسيمهم إلى نصفين (٣) محاضرات للأداء التدريسي مرفق (٨) و (٣) محاضرات للإسعافات الأولية للحد من مضاعفات الإصابة مرفق (٩) التي

تحدث عند أداء مهارات الجمباز وكانت المحاضرة السابعة في صورة تطبيق فعلي لدرس التربية الرياضية حيث يقوم معلمي التربية الرياضية عينة البحث بتدريس الجزء الخاص بالجمباز الفني كاملاً مع تطبيق الأداءات التدريسية (إعداد وتخطيط الدرس ، تنفيذ الدرس ، تقويم الدرس) ، وإجراء الإختبار المعرفي للقدرة عن الحد من الإصابة وقد استخدمت الباحثة أكثر من أسلوب تدريسي لتحقيق الهدف العام من البرنامج متمثلة في (الحوار والمناقشة ، التدريس المصغر ، المحاضرة ، العصف الذهني) واستخدام الوسائط المتعددة. من " الحاسب الآلي - الصور - الفيديوهاات المصورة - المطويات - الجرافيك "

وقد ألتزمت الباحثة أثناء تنفيذ البرنامج بالاتي :

- الألتزام بمحتوى البرنامج التعليمي بأستخدام الوسائط المتعددة .
- ملاحظة الباحثة لعينة البحث الأساسية أثناء مشاهدتهم للبرنامج التعليمي بأستخدام الحاسب الآلي والإجابة على استفسارتهم
- **القياس البعدى:** (الأختبار المعرفي ، بطاقة ملاحظة الأداءات التدريسية)
- قامت الباحثة بإجراء القياس البعدى في اليوم السابع بعد الأنتهاء من التنفيذ الفعلى لمحاضرات البرنامج فى ٢٠٢٠/١٠/١٨ وذلك من خلال إعادة تطبيق الأختبار المعرفي ، مرفق (٣) كذلك تقييم مستوى أداء معلمى عينة البحث فى الأداء التدريسي من خلال نفس اللجنة الثلاثية مرفق (٧) التى قامت بالتقييم فى القياس القبلى بأستخدام بطاقة الملاحظة للأداءات "قيد البحث" مرفق (٦)
- ثم قامت الباحثة بتقديم شهادات تقدير للمعلمين تفيد بإجتيازهم البرنامج معتمدة من كلية التربية الرياضية جامعة الإسكندرية

## المعالجات الإحصائية:

استعانت الباحثة بالبرنامج الإحصائي SPSS الإصدار ٢٣ لإجراء التحليل الإحصائي واستخدمت المعالجات الإحصائية التالية وقد استخدمت المعالجات الإحصائية اللابارامترية نظراً لصغر حجم العينة (أقل من ٤٠) (Eliote&Woodward , 2007, p49)

١- معامل لوش لصدق المحتوى ويحسب كالآتي  
معامل لوش لصدق المحتوى =  $\frac{\text{عدد الخبراء الموافقون} - (\text{عدد الخبراء} \div 2)}{(\text{عدد الخبراء} \div 2)}$   
(Ayre&Scally, 2013, p79)

٢- معامل السهولة لمفردات الاختيار باستخدام المعادلة الآتية:  
معامل السهولة =  $\frac{\text{عدد الإجابات الصحيحة}}{\text{المجموع الكلي}} \times 100$   
ويعد معامل السهولة مقبولاً إذا تراوح بين ٤، ٥، ٦، ٠ (فؤاد البهي، ٢٠٠٥)  
٣- معامل التمييز

معامل التمييز =  $\frac{\text{س} - \text{ص}}{\text{ن}}$   
حيث س = عدد أفراد المجموعة العليا الذين أجابوا إجابة صحيحة.  
ص = عدد أفراد المجموعة الدنيا الذين أجابوا إجابة صحيحة.  
ن = عدد أفراد إحدى المجموعتين (المجموعتان متساويتان).  
ويعد معامل التمييز عال إذا كان أكثر من ٥، ٥، ٠، ٢، ٣، ٠، ٠، ٣، وغير مقبول إذا كان أقل من ٢، ٠ (فؤاد البهي، ٢٠٠٥)

٤- المتوسط الحسابي والانحراف المعياري  
٥- اختبار مان ويتي اللابارامتري للمقارنة بين مجموعتين مستقلتين  
٦- اختبار كروسكالواليز اللابارامتري للمقارنة بين ثلاث مجموعات مستقلة فأكثر  
٧- معامل ارتباط سبيرمان  
٨- معامل ألفا كرونباخ للثبات  
٩- اختبار ويلكوسون اللابارامتري للمقارنة بين قياسين متتاليين (لا يتطلب الاختبار اعتدالية التوزيع في أي من القياسين القبلي أو البعدي) (Eliote&Woodward , 2007, p191)

١٠- حجم الأثر الكوهين ويحسب كالآتي  $r = \frac{z}{\sqrt{N}}$  في حالة مجموعتين مستقلتين  
حيث N عدد المشاهدات (ن × ٢ في حالة قياسين متتاليين) (ن<sub>١</sub> + ن<sub>٢</sub> في حالة مجموعتين)  
(Tomczak&Tomczak, 2014) ، ويفسر حجم الأثر كالآتي : صغير ٠، ١، إلى أقل من ٠، ٣، متوسط ٠، ٣، إلى أقل من ٠، ٥، كبير ٠، ٥، فأكثر (Coolican, 2014)

• عرض ومناقشة النتائج :  
أولا عرض النتائج :

اعتمادا علي نتائج البحث التي تم الحصول عليها ومعالجتها احصائيا ،قامت الباحثة بمناقشة النتائج في ضوء اهداف وفروض البحث وفقا لما يلي .:

**الفرض الأول :** توجد فروق ذات دلالة احصائية بين القياسين القبلي والبعدي للمجموعة قيد البحث في الاختبار المعرفي للحد من مضاعفات الاصابة لصالح القياس البعدي

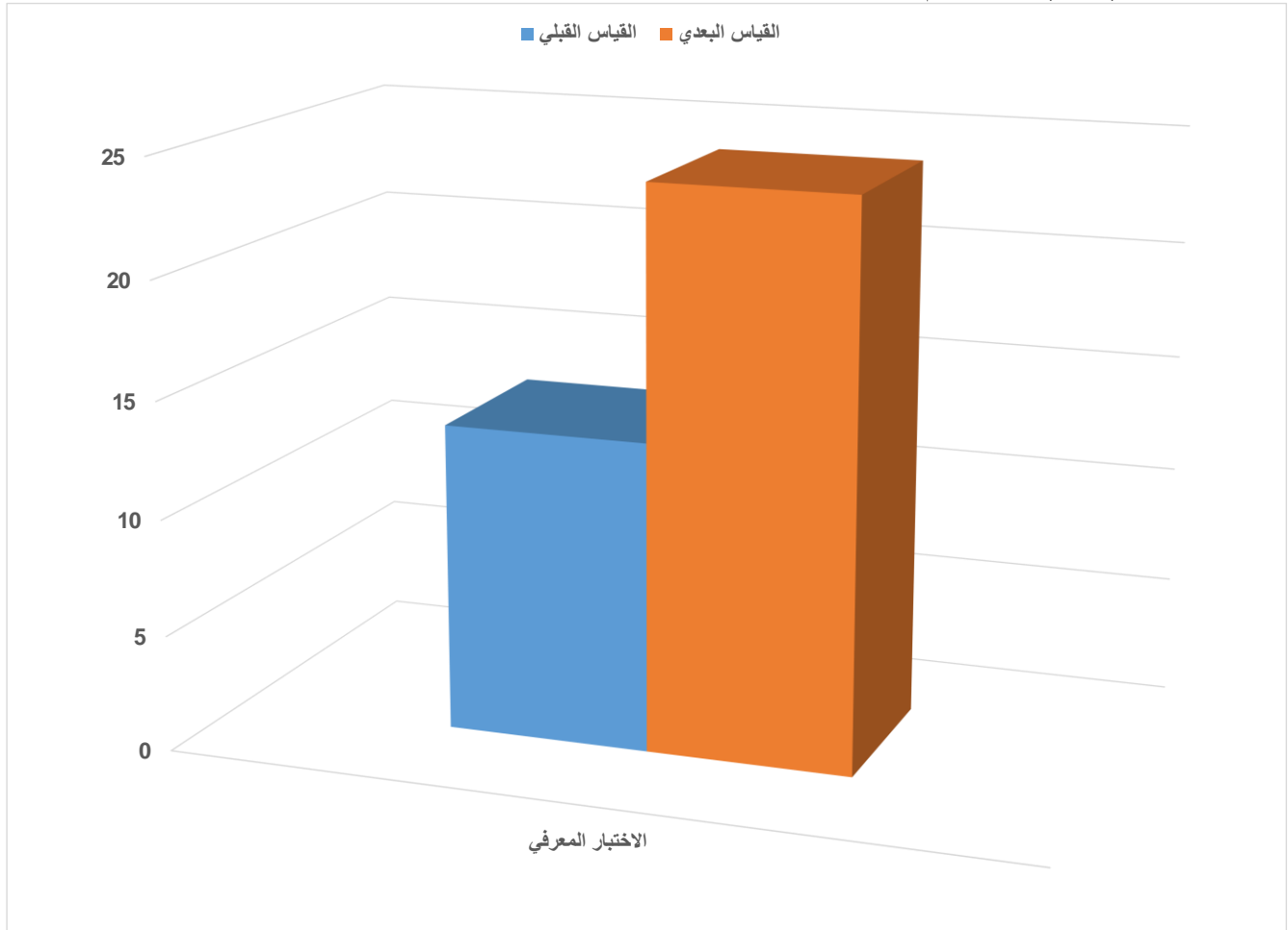
جدول ( ١٣ )

دلالة الفروق بين القياس القبلي والقياس البعدي للاختبار المعرفي (ن=١٥)

حجم الأثر r لكوهين	الاختبار ويلكوسون												
	الدلالة (P)	Z	الرتب المتساوية (القياسان متساويان)	الرتب الموجبة (القياس البعدي أكبر من القبلي)			الرتب السالبة (القياس البعدي أصغر من القبلي)			القياس البعدي		القياس القبلي	
				مجموع الرتب	متوسط الرتب	ن	مجموع الرتب	متوسط الرتب	ن	الانحراف المعياري	المتوسط الحسابي	الانحراف المعياري	المتوسط الحسابي
٠,٦٢٣	٠,٠٠١	٣,٤١٤	٠	١٢٠,٠٠	٨,٠٠	١٥	٠,٠٠	٠,٠٠	٠	٣,٦٦٥	٢٤,٠٠	١,٧٩٢	١٣,٢٧

حجم الأثر: صغير ٠,١ إلى أقل من ٠,٣ متوسط ٠,٣ إلى أقل من ٠,٥ كبير ٠,٥ فأكثر

\* دال احصائيا عند ٠,٠٥ (P<0.05)



شكل (١)

متوسطات القياس القبلي والقياس البعدي للاختبار المعرفي

يتضح من جدول ( ١٣ ) وشكل (١) أن الفروق بين القياس القبلي والقياس البعدي في نتائج الاختبار المعرفي دالة إحصائيًا في اتجاه القياس البعدي ، كما أن حجم الأثر كبير مما يدل على فعالية البرنامج المستخدم في تحسين التحصيل المعرفي



**الفرض الثاني: توجد فروق ذات دلالة احصائية بين القياسين القبلي والبعدي للمجموعة قيد البحث في الاداء التدريسي (تخطيط وتنفيذ وتقييم  
الدرس) لصالح القياس البعدي .**

جدول ( ١٤ )

دلالة الفروق بين القياس القبلي والقياس البعدي لاستمارة تقييم الأداء التدريسي (ن=١٥)

حجم الأثر r لكوهين	اختبار ويلكوسون									الإحصاء الوصفي				وحدة القياس	البعد	المحور
	الدلالة (P)	Z	الرتب المتساوية (القياسان متساويان) ن	الرتب الموجبة (القياس البعدي أكبر من القبلي)		الرتب السالبة (القياس البعدي أصغر من القبلي)		القياس البعدي		القياس القبلي						
				مجموع الرتب	متوسط الرتب	ن	مجموع الرتب	متوسط الرتب	ن	الانحراف المعياري	المتوسط الحسابي	الانحراف المعياري	المتوسط الحسابي			
٠,٥٧٤	*٠,٠٠٢	٣,١٤٤	٠	١١٥,٠٠	٨,٨٥	١٣	٥,٠٠	٢,٥٠	٢	٢,٤٠٤	١٤,٢٧	٢,٠٩٨	١٠,٦٠	درجة	١- تحديد وصياغة أهداف الدرس	إعداد وتخطيط درس التربوية الرياضية
٠,٦٢٧	*٠,٠٠١	٣,٤٣٦	٠	١٢٠,٠٠	٨,٠٠	١٥	٠,٠٠	٠,٠٠	٠	١,٥٩٥	١٢,٦٠	٢,١٣٤	٨,٤٧	درجة	٢- اختيار وتحديد أنشطة التعليم والتعلم.	
٠,٦٣٨	*٠,٠٠١	٣,٤٩٣	٠	١٢٠,٠٠	٨,٠٠	١٥	٠,٠٠	٠,٠٠	٠	٠,٧٩٩	٤,٩٣	٠,٥٩٤	٣,٢٧	درجة	٣- اختيار وتحديد الأدوات المستخدمة في الدرس	
٠,٦٣٤	*٠,٠٠١	٣,٤٧١	٠	١٢٠,٠٠	٨,٠٠	١٥	٠,٠٠	٠,٠٠	٠	٠,٧٧٥	٧,٢٠	٠,٨٤٥	٥,٠٠	درجة	٤- اختيار وتحديد وسائط الاتصال المستخدمة في شرح المحتوى	
٠,٥٨٦	*٠,٠٠١	٣,٢٠٧	٤	٦٦,٠٠	٦,٠٠	١١	٠,٠٠	٠,٠٠	٠	٠,٦٤٠	٢,١٣	٠,٤٨٨	١,٣٣	درجة	٥- تحديد أساليب تقييم نتائج التعلم	
٠,٦٢٣	*٠,٠٠١	٣,٤١٥	٠	١٢٠,٠٠	٨,٠٠	١٥	٠,٠٠	٠,٠٠	٠	٣,٢٠٤	٤١,١٣	٣,٣٥٢	٢٨,٦٧	درجة	إجمالي	تنفيذ وتقييم الجزء الخاص بالجماز الفني
٠,٦٢٥	*٠,٠٠١	٣,٤٢٣	٠	١٢٠,٠٠	٨,٠٠	١٥	٠,٠٠	٠,٠٠	٠	٠,٧٤٣	١٦,١٣	١,٦٨٥	١١,٤٧	درجة	٦- التهيئة للدرس (الإحماء)	
٠,٦٢٣	*٠,٠٠١	٣,٤١٤	٠	١٢٠,٠٠	٨,٠٠	١٥	٠,٠٠	٠,٠٠	٠	٣,٣٦٩	٢٩,٠٧	١,٦٦٨	٢٠,٢٧	درجة	٧- الإعداد البدني	
٠,٦٢٤	*٠,٠٠١	٣,٤١٩	٠	١٢٠,٠٠	٨,٠٠	١٥	٠,٠٠	٠,٠٠	٠	٢,٠٩٣	٢٧,٦٧	١,٨٨٥	١٨,٨٧	درجة	٨- النشاط التعليمي	
٠,٥٩٤	*٠,٠٠١	٣,٢٥٣	٠	١١٦,٥٠	٨,٩٦	١٣	٣,٥٠	١,٧٥	٢	٢,٧٧٤	١٣,١٣	٢,٥٤٩	٩,٩٣	درجة	٩- النشاط التطبيقي	
٠,٦٢٤	*٠,٠٠١	٣,٤١٩	٢	٩١,٠٠	٧,٠٠	١٣	٠,٠٠	٠,٠٠	٠	٠,٤٥٨	٢,٧٣	٠,٤٥٨	١,٧٣	درجة	١٠- النشاط الختامي	
٠,٦٢٣	*٠,٠٠١	٣,٤١١	٠	١٢٠,٠٠	٨,٠٠	١٥	٠,٠٠	٠,٠٠	٠	٥,٥٣٥	٨٨,٧٣	٣,٦٥٤	٦٢,٢٧	درجة	إجمالي	
٠,٦٢٣	*٠,٠٠١	٣,٤١٢	٠	١٢٠,٠٠	٨,٠٠	١٥	٠,٠٠	٠,٠٠	٠	٦,٨٧٥	١٢٩,٨٧	٥,٩٤٦	٩٠,٩٣	درجة	إجمالي الاستمارة	

حجم الأثر: صغير ٠,١ إلى أقل من ٠,٣ متوسط ٠,٣ إلى أقل من ٠,٥ كبير ٠,٥ فأكثر

\* دال إحصائيًا عند ٠,٠٥ (P<0.05)



## ثانياً مناقشة النتائج :

تتشير نتائج جدول (١٣) وشكل (١) إلى وجود فروق دالة إحصائياً بين القياسين القبلي و البعدي للمجموعة التجريبية في درجات الإختبار المعرفي "قيد البحث" وفي اتجاه القياس البعدي وترجع الباحثة هذا التفوق لإستخدام الوسائط المتعددة خلال برنامج التنمية المهنية على عينة البحث والتي أدى إلى فتح آفاق جديدة للمعرفة أمام المعلمين وفي مجال تعلم الإسعافات الأولية فهي ساعدت على زيادة الكفاءة الذهنية لهم وتخزين المعلومات بصورة يسهل استرجاعها من الذاكرة ، وكذلك القدرة على مساعدتهم في بناء المعرفة ومواءمتها مع بعضها وإجراء الترابط بما يحقق الفهم والاستيعاب وربط الجانب النظري للمعلومات بجانبها التطبيقي ،

فقد أكدت نتائج البحوث والدراسات المرتبطة ومنها دراسة دراسة دراسة سيجل وآخرون

Chambers and etc (٢٠٠٥) (٤٤) وكذلك دراسة محمد فتحى (٢٠١٦) (٣٣) والتي توصلت إلى استخدام الحاسب المحمول إضافة إلى برامج الوسائط المتعددة يساعد على الحصول على قدر أكبر من المعلومات ، فالوسائط المتعددة عملت علي إثارة العقول لانها مزيج من النصوص المكتوبه والرسومات والأصوات والموسيقى والرسوم المتحركة والصور الثابته والمتحركة تم تقديمها للمعلم عن طريق جهاز الحاسب الألى لتتكامل اكثر من وسيله عند العرض أو التدريس ومن أمثلة ذلك (المطريات \_ الفيديو \_ الصور \_ التسجيلات الصوتيه \_ الحاسب الألى \_ الجرافيك

وهذا ما يوضحه . عبدالله عبدالعزيز الموسى (٢٠٠٨) (٢٣) (بأن الوسائط المتعددة ومنها الحاسب الألى يعد قلب التطور العلمى والتقنى وهو أحد الوسائل التكنواوجية التى بدأت تأخذ دورها في كافة المجالات العلمية والعملية ومنها مجال التربية البدنية والرياضية ، فيمثل الحاسب الألى وتطبيقاته كأحد التقنيات الحديثة ثورة تكنولوجية هائلة استطاعت أن تنقل العاملين في المجال الرياضى بقفزات سريعة لحل المشكلات المعقدة التى تواجههم في التعليم والتدريب بجميع أنواعها . فهى وسيلة تعليم فعالة تتيح الفرصة للمتعلمين ليكون لهم دور فعال وإيجابي في وضع وإعداد ممارستهم التعليمية الخاصة وفقاً لرغباتهم وخياراتهم وأساليب التعليم التي يفضلونها.

مما ساعد ذلك المعلمين عند استخدامهم هذخ الوسائط فى تحسين مستوى التحصيل المعرفى للإختبار قيد البحث لصالح نتائج القياس البعدي

وبذلك تتحقق صحة الفرض الأول

## مناقشة نتائج الفرض الثاني :

يتضح من جدول (١٤) والشكل (٢) وجود فروق معنوية بين فروق القياسين في محاور الأداءات التدريسية : إعداد وتخطيط درس التربية الرياضية ، عند مستوى (٠,٠٥) في جميع الأداءات التدريسية (إعداد وتخطيط درس التربية الرياضية) (تنفيذ وتقييم الجزء الخاص بالجمباز الفني) لصالح القياس البعدي، حيث بلو هذه القيم اكبر وترجع الباحثة ذلك نتيجة مرور عينة البحث من معلمى التربية الرياضية بالبرنامج التعليمي باستخدام الوسائط المتعدد من الحاسب الآلي والصور والفيديوهات حيث أستطاع معلمى التربية الرياضية (عينة البحث) من القدرة على الإستفادة من التقنيات الحديثة فى صياغة الأهداف بطريقة إجرائية سلوكية يمكن قياسها ، وأختيار الأهداف بما يتناسب مع كل من وقت الحصة والمرحلة السنية ، وايضا التعرف على أهمية الوسيط التعليمى المستخدم وكيف يتم انتقائه واستخدامه بطريقة فعالة يمكن من خلالها تحقيق أهداف درس التربية الرياضية .

فبالرغم من خبرة المعلمين السابقة إلا أن هناك تقدم وتطور ملحوظ فى أدائهم التدريسي للقياس البعدي لمساعدة عينة البحث لرؤية كل ما هو جديد من خلال البرنامج المستخدم وعلاقتهم بالمدرسة التى تمثل الخبرة الحديثة التى ساعدتهم لمواكبة كل ما هو جديد فى المجال التعليمى هذا بالإضافة إلى ما أوضحتها دراسة كل من حسن حسين زيتون (٢٠٠٤) (٧) سحر مصطفى محمد (٢٠٠٦) (١٣) ، محمد نصر الدين رضوان (٢٠٠٦) (٣٢) ، أن معرفة كيفية توظيف الأداءات التدريسية بصورة صحيحة عند تنفيذ درس التربية الرياضية مثل التأكد من أن زمن الأحماء كافى سواء كان أحماء حر أو إجماء موانع لتهيئة المتعلمين، كما يجب على المعلم الأهتمام بتقييم وتقويم أداء المتعلمين فى الأعداد البدنى من خلال معرفة عدد التكررات الصحيحة التى يقوم بها المتعلمين للتأكد من تحقيق تدريبات الأعداد البدنى للأهداف التى وضعت من أجلها ، هذا بالإضافة إلى معرفة التدرج التعليمى للمهارة والتسلسل بمراحل المهارة والانتقال بها من السهل إلى الصعب ومن البسيط إلى المركب ، وأدراك المعلمين أنه يجب التنوع فى طرق وأساليب تدريس جديدة تكون أكثر تشويقا وتجعل المتعلم أكثر فاعلية ، وبالانتقال إلى المحور الخاص بالنشاط الختامى جاءت ثابتة فى كل من القياس القبلي والقياس البعدي حيث قام المعلمين بالفعل بأنهاء الحصة بشكل جيد أدخل من خلاله البهجة والسرور على المتعلمين. كما تعزو الباحثة ذلك التقدم فى مستوى الأداء التدريسي لمعلمي التربية الرياضية (عينة البحث) إلى أن البرنامج التعليمي باستخدام الوسائط اللمتعددة و الحاسب الآلي قدم أسلوباً تربوياً جيداً يسمح بالتعامل مع المعلم بشكل منفرد ، لأنه بتقدم حسب سرعته الذاتية فى كل خطوة تعليمية أي يعمل طبقاً لمعدل أدائه بمعنى أنه يستطيع أن يتحكم فى سرعة تعلمه للمادة العلميه ، ومن ثم مراعاة الفروق الفردية بين كل منهم بما يساعد فى تحقيق الأهداف المنشودة بكفاءة

وفعاليه .وتتفق نتائج الدراسة الحالية مع نتائج دراسة ، بولينغ شريوتو جونز Boling chariotto jones (٢٠٠٢) (٤١) ، وبذلك تتحقق صحة الفرض الثاني

## الإستنتاجات والتوصيات

### أولا الأستنتاجات :

- فى ضوء أهداف البحث وفروضه وعينة البحث والمنهج المستخدم واستناداً إلى المعالجات الإحصائية للبيانات وما أشارت إليه من نتائج ، توصلت الباحثة إلى النتائج التالية :
١. حقق برنامج التنمية المهنية بأستخدام الوسائط المتعددة نتائج إيجابية في كل من الجانبين المعرفي للحد من مضاعفات الإصابة والتطبيقي للأداءات التدريسية .
  ٢. توجد فروق دالة إحصائياً بين متوسطات درجات القياس القبلي والقياس البعدى في درجات الأختبار المعرفي للحد من مضاعفات الإصابة الناتجة من أداء التلاميذ لمهارات الجباز الفنى لصالح القياس البعدى .
  ٣. توجد فروق دالة إحصائياً بين متوسطات درجات القياس القبلي والقياس البعدى في بطاقة الأداءات التدريسية لصالح القياس البعدى .

### ثانيا التوصيات :

استناداً إلى النتائج التى توصلت إليها الباحثة من خلال هذا البحث توصى الباحثة بالآتى :

١. تطبيق برنامج التنمية المهنية على باقى الإدارات التعليمية ، لتأهيل المعلمين لإسعاف الإصابات التى تحدث بين التلاميذ.
٢. الأهتمام بعمل برامج تدريبية مماثلة لمعلمي التربية الرياضية .
٣. ضرورة عمل دورات وورش عمل لتدريب معلمي التربية الرياضية على كيفية أستخدام البرامج التعليمية الحديثة لمواكبة تطورات التعليم ورفع كفاءتها

## أولا المراجع العربية

- ١ - ابراهيم الوكيل الفار (٢٠٠٢م). "استخدام الحاسوب في التعليم" دار الفكر، الأردن.
- ٢ - أحمد حسين اللقاني ، على الجمل (١٩٩٩) معجم المصطلحات التربوية المعرفة في المناهج وطرق التدريس ، عالم الكتب ، القاهرة .
- ٣ - أحمد رمزي ذكي الغباشي (٢٠١٠م) ؛ دراسة الكفاءة الصحية لمدرسي التربية الرياضية بمحافظة الغربية وعلاقتها بالأداء المهني، رسالة ماجستير غير منشورة.
- ٤ - أحمد محمد سالم (٢٠٠٤) تكنولوجيا التعليم والتعلم الإلكتروني ، مكتبة الرشيد ، الرياض .
- ٥- أديل سعد شنودة وصباح السيد فاروز وسامية فرعلى منصور (٢٠٢٠) الجمباز الفني نظريات ونطبيقات الجزء الأول الطبعة الثالثة ، ملئقى الفكر الإسلامى ، الإسكندرية
- ٦ - أماني أحمد مطر (٢٠١٠م) ؛ تأثير برنامج تثقيف صحي لرفع مستوي الصحة المدرسية لتلميذات المرحلة الأولى من التعليم الأساسي، رسالة ماجستير منشورة.
- ٧ - حسن حسين. زيتون (٢٠٠٥م) رؤية جديدة في التعلم - التعلم الإلكتروني - المفهوم، القضايا، التطبيق ، التقويم . الرياض ، الدار الصولتية للتربية.
- ٨ - دعاء الدرديري أبو الحسن ووفاء محمد عبد الحفيظ (٢٠٠٧)برنامج تقنى باستخدام الحاسب الألى لتفعيل التحصيل المعرفى لبعض الخطط الجماعية الهجومية فى كرة اليد .
- ٩ - دولت عبدالرحمن وآخرون (٢٠٠٠م) ؛ الإصابات وإسعافاتها للرياضيين والجميع ، الطبعة الأولى، دار القلم للنشر والتوزيع ، القاهرة.
- ١٠ - رنده فاروق السيد عسكر (٢٠٠٧)فعالية برنامج مقترح لتطوير النمو المهنى لمعلمة التربية الرياضية فى التعبير الحركى فى ضوء الإتجاهات المعاصرة ، رسالة دكتوراه غير منشورة ، كلية التربية الرياضية للبنات ، جامعة الإسكندرية .
- ١١ - زينب عبد الحميد العالم (١٩٩٢م) ؛ التدليك الرياضي وإصابات الملاعب ، الطبعة الثالثة ، دار الفكر العربي ، القاهرة
- ١٢ - سامية فرعلى منصور ونادية محمد عبد القادر (٢٠٠٢)التدريس والتدريب وطرق تدريس التربية الرياضية ، دار الحكمة ، الإسكندرية .
- ١٣ - سحر مصطفى عبد العال (٢٠٠٦) استراتيجيات مقترحة لتطوير المهارات التدريسية للطلبة

- المعلمة فى مسابقات الميدان والميضمار بكلية التربية الرياضية، رسالة  
دكتوراه غير منشورة ، كلية التربية الرياضية للبنات ، جامعة  
الإسكندرية
- ١٤ - سكينه على محمد (٢٠٠٨) أساليب التنمية المهنية للتعليم ، ذرة تدريبية للوظائف  
الأشراقية ، وزارة التربية والتعليم ، الكويت .
- ١٥ - سمر عبد الرحمن عبد العزيز (٢٠١٧) التعلم الإلكتروني لتنمية بعض المهارات المهنية لمعلمات  
التربية الرياضية بالحلقة الأولى من التعليم الأساسى بمحافظة بور  
سعيد ، رسالة ماجستير غير منشورة ، كلية التربية الرياضية للبنات  
١٦ - سميخة خليل محمد (٢٠٠٥م) ؛ إصابات الرياضيين ووسائل العلاج والتأهيل ، شركة ناس  
للطباعة ، القاهرة.
- ١٧ - شاهر ربيع وحيد (٢٠٠٥) تأثير برمجية هبيرميديا على التحصيل الكشفى لدى بعض  
معلمى التربية الرياضية بمحافظة الغربية ، رسالة ماجستير غير  
منشورة ، كلية التربية الرياضية ، جامعة طنطا.
- ١٨ - صالح عبد العزيز - عبد العزيز عبد  
الحميد (٢٠٠٦) التربية وطرق التدريس ، الجزء الأول ط ٢١ ، دار المعارف ،  
القاهرة.
- ١٩ - عبد الحميد غريب شرف (٢٠٠٦) تكنولوجيا التعليم فى التربية الرياضية ، مركز الكتاب للنشر ،  
القاهرة.
- ٢٠ - عبد الرحمن عبد الحميد زاهر (٢٠٠٤م) ؛ موسوعة الإصابات الرياضية وإسعافاتها الأولية ، مركز  
الكتاب للنشر ، القاهرة.
- ٢١ - عبد السلام مصطفى عبد السلام (٢٠٠٦) : أساسيات التدريس والتطوير المهني للمعلم ،  
الطبعة الأولى، دار الفكر الغربى ، القاهرة .
- ٢٢ - عبد الله عبد العزيز موسى (٢٠٠٨) استخدام تقنية المعلومات ، والحاسوب فى التعليم الأساسى ،  
الرياض .
- ٢٣ - عصام صالح مهدي النزاري (٢٠٠٩م) ؛ برنامج للثقافة الصحية باستخدام التعليم الإلكتروني وأثره  
على رفع الوعي الصحي لطالبات كلية التربية الرياضية للبنات، جامعة  
الأسكندرية، رسالة ماجستير منشورة.
- ٢٤ - علاء الدين سعد متولى (٢٠٠٤) تطوير برامج معلمى رياضيات بسلطنة عمان ، فى ضوء  
الاتجاهات العالمية المعاصرة ، مؤتمر العلمى
- ٢٥ - علي هادي محمود محمد (٢٠١٠م) ؛ أثر الوسائط الفانقة فى التعليم المدمج على التحصيل  
ومهارات الإسعافات الأولية، رسالة ماجستير منشورة ، دولة الكويت.
- ٢٦ - فاطمة عوض صابر (٢٠٠٦) طرق تدريس الألعاب الجماعية ، الطبعة الأولى ، دار الوفاء

- للطباعة والنشر ، الإسكندرية
- ٢٧ - فوافى أحمد عبد الرحمن (٢٠١١)فاعلية برنامج فام على التعلم الإلكتروني لإكساب المعلمين المهارات المهنية بدولة الإمارات ، رسالة دكتوراة غير منشورة ، معهد الدراسات التربوية ، جامعة القاهرة .
- ٢٨ - فؤاد البهي السيد (٢٠٠٥). علم النفس الإحصائي وقياس العقل البشري، دار الفكر العربي ، القاهرة
- ٢٩ - محمد ابراهيم شحاتة (٢٠١٦) منظومة التدريب النوعي للجمباز الفني رجال الطبعة الأولى مؤسسة حورس الدولية
- ٣٠ - محمد السيد على (٢٠٠٤)تكنولوجيا التعليم والوسائل التعليمية ، دار الفكر العربي ، القاهرة
- ٣١ - محمد فتحي جزر (٢٠٠٤)تأثير برنامج تعليمي باستخدام الحاسب الألى على مستوى التحصيل المعرفى غى أداء بعض المهارات الأساسية فى الكرة الطائرة ، رسالة ماجستير غير منشورة ،كلية التربية الرياضية ،جامعة المنصورة
- ٣٢ - محمد نصر الدين رضوان (٢٠٠٦)المدخل إلى القياس فى التربية البدنية ، مركز الكتاب للنشر ، القاهرة .
- ٣٣ - محمد يوسف اسماعيل (٢٠٠٧)فاعلية برنامج تدريب مقترح لتكنولوجيا التعلم قائم على الموديولات فى تنمية مهارات التدريس لمعلمى الفصول بالصفوف الأولى من التعليم الأساسى ، رسالة ماجستير ، معهد الدراسات التربوية ، جامعة القاهرة .
- ٣٤ - نادية محمد رشاد (١٩٩٦م) ؛ التربية الصحية والأمان، منشأة المعارف، الطبعة الثانية، الإسكندرية.
- ٣٥ - نجوي محمد عبد النبي (٢٠١١م) ؛ تأثير برنامج للتوجيه والإرشاد " فى إطار الشريعة الإسلامية" على الثقافة الصحية لتلميذات المرحلة الثانوية الأزهرية ، بمحافظة الغربية،رسالة دكتوراة، كلية التربية الرياضية، جامعة طنطا.
- ٣٦ - هدير مصطفى محمود (٢٠١٠)فاعلية التعلم الإلكتروني وفق معايير الجودة على التحصيل المعرفى لبعض مسابقات الميدان والمضمار ، رسالة دكتوراه غير منشورة ، كلية التربية الرياضية للبنات ، جامعة الإسكندرية
- ٣٧ - هشام بركات بشير (٢٠٠٧) التنمية المهنية عبر الإنترنت أداة لتطوير الأداء التدريسي للمعلم .
- ٣٨ - هيئة الإسعاف المصرية (٢٠١٧م)؛ دليل العمل الفني للمسعف.



- 40- Ayre, C., &Scally, A. J.. (2013)Critical values for Lawshe's content validity ratio: Revisiting the original methods of calculation. *Measurement and Evaluation in Counseling and Development*, 47(1), 79-86. doi:10.1177/0748175613513808
- 41- Boling chariotto jones (2002)how does an online professional development program support teacher change ?ph. d.the university of southem missisipie .
- 42 -- Chambers , Bette ; Cheung , Alan (2005); Madden , Nancy A. and Slavin Robert E. and Gifford, Richard Achievement Effects of, Embedded Multimedia in a Success for All Reading Program Johns Hopkins University,(ERIC –Education Resources Informayion Center.No,ED48549).
- 43 - Coolican, H. (2014)Research methods and statistics in psychology (6th ed.). Hove, UK: Psychology Press
- 44- Elliott, A. C., & Woodward , W. A. ;(2007)tatistical analysis quick reference guidebook: with SPSS examples. Thousand Oaks, CA: SAGE.
- 45 - Francisco J. Va. et. al : (2014) A web –based e- learning application for wound diagnosis and treatment , Elsevier Ireland Ltd , 20 May
- 46- Hover mill (2003)technology supported inquiry learning mathematices and statistics with fathom ,aprofessional development project, university of Colorado at boulder pd ,dai -64-06a,p2416.
- 47- Jane zahner (2002)teacher explore knowledge management and e- learning ad modeles for professional development .teach trends : v 46n 3 . may – jun.

- 48- Lance, C. E., Butts, M. M., & Michels, L. C. (2006) The sources of four commonly reported cut-off criteria: What did they really say? *Organizational Research Methods*, 9(2), 202-220. doi: 0.1177/1094428105284919
- 49\_ Lee A, T (2004): A " health school program in hong enhancing positive health behavior for school and teachers. Urban health.
- 50- Siegle, Del (2000); Foster, Theresa Effects of Laptop Computers with Multimedia and Presentation Software on Student Achievement , University of Connecticut, (ERIC – Education Resources Informayion Center.No,ED442465)
- 51- Tomczak, M., & Tomczak , E. (2014). The need to report effect size estimates revisited. An overview of some recommended measures of effect size. *Trends in Sport Sciences*, 1(21), 19-25

## ملخص البحث

يهدف هذا البحث إلى " دراسة فعالية برنامج للتنمية المهنية باستخدام الوسائط المتعددة على :

١ - الجانب المعرفي للحد من مضاعفات الاصابات لمعلمي التربية الرياضية(عينة البحث).

٢ - الأداءات التدريسية لبعض مهارات الجميز الفني لمعلمي التربية الرياضية (عينة البحث).

وتمثلت عينة البحث على مجموعة واحدة تجريبية قوامها (١٥) معلم ومعلمة من إدارة وسط التعليمية تتراوح سنوات خبرتهم عن أكثر من (١٥) خمسة عشر سنة وتم تطبيق برنامج للتنمية المهنية باستخدام الوسائط المتعددة للمجموعة التجريبية خلال الفصل الدراسي الأول من العام الدراسي ٢٠٢٠/٢٠٢١ بواقع (٦) ست محاضرات لمدة (٦) ست أيام بزمان قدره ( ٤ ) أربع ساعات للمحاضرة وكانت أهم الاستنتاجات أن برنامج التنمية المهنية باستخدام الوسائط المتعددة حقق نتائج إيجابية في كل من الجانبين المعرفي للحد من مضاعفات الإصابة والتطبيقي للأداءات التدريسية . وتمثلت أهم التوصيات: تطبيق برنامج التنمية المهنية على باقى الإدارات التعليمية ، لتأهيل المعلمين لإسعاف الإصابات التي تحدث بين التلاميذ. والأهتمام بعمل برامج تدريبية مماثلة لمعلمي التربية الرياضية . ضرورة عمل دورات وورش عمل لتدريب معلمي التربية الرياضية على كيفية استخدام البرامج التعليمية الحديثة لمواكبة تطورات التعليم ورفع كفاءتها

## Research Summary

This research aims to "study the effectiveness of a professional development program using multimedia on:

- The cognitive aspect to reduce injury complications for physical education teachers (the research sample)
- Teaching performances of some artistic gymnastics skills for physical education teachers (the research sample.)

The research sample consisted of one experimental group consisting of (15) teachers from the Wasat Education Department whose years of experience range from more than (15) fifteen years. A professional development program using multimedia for the experimental group was implemented during the first semester of the academic year 2020/2021 by (6) Six lectures for a period of (6) six days at a time of (4) four hours for the lecture. The most important conclusions were that the professional development program using multimedia has achieved positive results in both cognitive aspects to reduce the complications of injury and the application of teaching performance. The most important recommendations included: Apply the professional development program to the rest of the educational departments, to qualify teachers to treat injuries that occur among students. And the interest in making similar training programs for physical education teachers. The necessity of holding courses and workshops to train physical education teachers on how to use modern educational programs to keep pace with educational developments and raise their efficiency

مرفق (١)

" الصورة الأولية "

إختبار التحصيل المعرفي للأصابات الأكثر حدوثاً لتلاميذ المرحلة الابتدائية عند أداء

درس الجمباز الفني

إعداد

هديل أحمد محمد متولى حفنى

استاذ مساعد دكتور بقسم المناهج وطرق التدريس

التربية الرياضية كلية التربية الرياضية للبنات فلمنج

جامعة الإسكندرية

عزيزى المعلم وعزيزتى المعلمة

أرجو إتباع التعليمات التالية عند اختيارك للإجابة الصحيحة من متعدد:

١- قراءة الأسئلة جيداً وبدقة. .

٢- وضع علامة (✓) أمام الاختيار الصحيح فى السؤال الأول

٣- وضع علامة (✓) أمام الإجابة الصحيحة وعلامة (x) أمام الإجابة الخاطئة فى السؤال الثانى

٤- عدم ترك أى سؤال دون إجابة عليه .

اسم المعلم : .....

اسم المدرسة : .....

السؤال الأول : اختار الإجابة الصحيحة مما يلي

م	الأسئلة	او افق	لا او افق
١.	يتكون الجهاز الدوري من : أ - المخ والأعصاب . ب - العضلات . ج - القلب والأوعية الدموية . د - الجلد		
٢.	وظيفة الجهاز التنفسي هي : أ - نقل الغذاء إلي أجزاء الجسم. ب - نقل الإشارات العصبية . ج - تنظيم درجة حرارة الجسم . د - عملية التبادل الغازي		
٣.	يتكون الجهاز التنفسي من : أ - الأنف والحنجرة والقصبه الهوائية والرئتان . ب - القفص الصدري وعضلات ما بين الضلوع. ج - الفم والبلعوم . د - القلب والأوعية الدموية .		
٤.	من طرق إسعاف الكسور : أ - نقل المصاب فوراً لأقرب مركز طبي . ب - رفع العضو المصاب أعلي مستوي القلب . ج - إعطاء المصاب سوائل بالفم . د - تثبيت موضع الكسر بواسطة الجبائر والأربطة المناسبة .		
٥.	يسمي الوضع النهائي للمصاب بعد التأكد من خلو المصاب من أي كسور : أ - وضع الرقود . ب - وضع الإفاقة . ج - وضع الإسترخاء . د - الإجابة ( وضع الرقود + وضع الاسترخاء )		

م	الأسئلة	وافق	لاوافق
٦.	<p>من أحد الإجراءات الأولية لفحص المصاب والتي يجب علي المسعف الإلمام بها :</p> <p>ا - أن يحرك المسعف المصاب بسرعة .</p> <p>ب - أن يحرك المسعف المصاب بحذر .</p> <p>ج - أن يبقي المسعف المصاب بمكانه .</p> <p>د - ان يبقي المسعف المصاب بمكانه والفحص عليه من بعيد</p>		
٧.	<p>النزيف هو : خروج كمية من الدم عن مسارة الطبيعي وهو الأوعية الدموية .</p> <p>وأنواعه :</p> <p>ا - النزيف الخارجي</p> <p>ب - النزيف الداخلي</p> <p>ج - نزيف داخلي وخارجي</p> <p>د - دم متجلط</p>		
٨.	<p>من الإجراءات الأولية لفحص المصاب :</p> <p>أ - فحص المكان والمصاب .الإعتناء به</p> <p>ب عدم تأمين ممر الهواء</p> <p>ج -الخوف من ايقاف النزيف .</p> <p>د - عدم الاتصال بالطوارئ</p>		
٩.	<p>الإسعافات الأولية لإصابة الإلتواء :</p> <p>ا - التدليك المسحي القوي لتنشيط الدورة الدموية .</p> <p>ب إستخدام كمادات ماء بارد لمدة ١٥ دقيقة أو علي حسب شدة الإصابة .</p> <p>ج - عمل تمرينات قوية</p> <p>د - تدليك تحت ماء ساخن جدا .</p>		
١٠.	<p>الإسعافات الاولية للتمزق العضلي تتمثل في .</p> <p>ا -القيام بنقل المصاب إلي مكان مرتفع .</p> <p>ب - تحريك الجزء المصاب</p> <p>ج - القيام بإيقاف النزيف والتحكم بكمية التجمع الدموي عن طريق إستخدام الكمادات الباردة</p> <p>د - القيام بإيقاف النزيف والتحكم بكمية التجمع الدموي عن طريق إستخدام الكمادات الساخنة</p>		

م	الأسئلة	وافق	لاوافق
١١	الوضع المناسب لفحص المصاب أ - يكون وضع المصاب رقود على الصدر ب - رقود على الجانب الايمن ج - رقود على الجانب الايسر د - رقود على الظهر		
١٢	الاسعافات الأولية للنزيف تتمثل في أ - الضغط بضمادة ساخنة على موضع النزيف ب - الضغط بضمادة على موضع النزيف وتثبيتها ج - خفض الجزء المصاب اقل من مستوى القلب د - الضغط بضمادة ياردة على موضع النزيف		

!



**السؤال الثاني : ضع علامة (√) أمام العبارة الصحيحة وعلامة (x) أمام العبارة الخاطئة :**

م	الأسئلة	وافق	لا اوافق
١٣-	عدد مرات التنفس عند الطفل تقل عنها عند البالغين		
١٤-	كل الأوعية الدموية تحمل دم غير مؤكسج		
١٥-	مراحل التنفس الشهيق والزفير فقط		
١٦-	الإسعاف الأولي هو تقديم خدمة إسعافية عاجلة ومؤقتة لمصاب أو مريض في مكان الحدث بالإمكانات المتاحة		
١٧-	لكي نفتح الممر الهوائي يجب أن ننثني الرقبة للخلف في كل الأحوال		
١٨-	من أخطر أنواع النزيف هو النزيف الداخلي		
١٩-	من قواعد تثبيت الكسور تثبيت مفصل أعلي ومفصل أسفل الكسر		
٢٠-	عند استعمال جبيرة لتثبيت الكسر يجب إعادة العظمة المكسورة لوضعها الطبيعي		
٢١-	من خطوات إيقاف النزيف رفع العضو المصاب أعلي مستوي القلب		
٢٢-	من طرق إسعاف فقد الوعي وضع المصاب في وضع الإفاقة والتأكد من فتح الممر الهوائي		
٢٣-	عند حدوث جرح للمتعلّم يتم غسل الجرح بمحلول سكري متدفق		
٢٤-	يجب الضغط على الوريد المغذى لمنطقة الإصابة عند حدوث الجرح للمتعلّم		
٢٥-	عند حدوث الكسر للمتعلّم يجب تحريك موضع الكسر		
٢٦-	عند فقد الوعي للمتعلّم يجب التأكد من عدم وجود ما يعيق التنفس		
٢٧-	من انواع الجروح الجرح المتهتك والسحجات والخدوش		
٢٨-	من العمليات الحيوية لأى انسان ارتفاع درجة الحرارة واحمرار لون الجلد		
٢٩-	من الصفات الواجب توافر فى المعلم المسعف أن يكون عديم الثقة بنفسه والاخرين		

م	الأسئلة	اوافق	لا اوافق
٣٠-	من أهداف الحد من مضاعفة الاصابة الحفاظ على حياة المصاب		
٣١-	للحد من مضاعفة الاصابة لابد من تقديم خدمة اسعافية بشكل بطئ		
٣٢-	تعنى حروف كلمة RICE هي Rest - Elevate - Comprreession - Ice -		

## مرفق (٢)

### أسماء السادة الخبراء فى الإصابات الرياضية

م	الإسم	الدرجة العلمية
١ -	أحمد عمران	أستاذ الإصابات الرياضية والتأهيل الرياضي، كلية التربية الرياضية للبنين، جامعة الإسكندرية. ورئيس قسم العلوم الحيوية والصحية كلية التربية الرياضية للبنين جامعة الإسكندرية
٢	أ.د / أحمد علي إبراهيم العطار	أستاذ الإصابات الرياضية والتأهيل الرياضي، كلية التربية الرياضية، جامعة طنطا .
٣	أ.د / سعاد بحر محمد عبدالفتاح	أستاذ متفرغ بقسم العلوم الصحية، كلية التربية الرياضية للبنات، جامعة الإسكندرية
٤	أ.م.د / شيماء أحمد الجمل	أستاذ مساعد بقسم علوم الصحة ورئيس قسم العلوم الحيوية والصحية كلية التربية الرياضية للبنات جامعة الإسكندرية
٥	أ.د / صفاء صفاء الدين الخربوطلي	أستاذ تربية القوام، كلية التربية الرياضية للبنين، جامعة الإسكندرية .
٦	أ.د / عزه عبد الغني عبد العزيز	أستاذ فسيولوجيا الرياضة، كلية التربية الرياضية للبنات، جامعة الإسكندرية
٧	أ.د / مصطفى ظاهر محمد	أستاذ الإصابات الرياضية والتأهيل الرياضي، كلية التربية الرياضية للبنين، جامعة الإسكندرية .
٨	أ.م.د / نهاد محمد عبد القادر	الأستاذ بقسم العلوم الصحية، كلية التربية الرياضية للبنات، جامعة الإسكندرية

كلية التربية الرياضية للبنات  
قسم المناهج وطرق التدريس التربية الرياضية

مرفق (٣)  
" الصورة النهائية "

لإختبار التحصيل المعرفي للأصابات الاكثر حدوثا لتلاميذ المرحلة الابتدائية عند أداء درس الجميز الفني  
لمعلمي التربية الرياضية

إعداد

هديل أحمد محمد متولى حفنى

استاذ مساعد دكتور بقسم المناهج وطرق التدريس

التربية الرياضية كلية التربية الرياضية للبنات فلمنج  
جامعة الإسكندرية

عزيزى المعلم وعزيزتى المعلمة

أرجو إتباع التعليمات التالية عند اختيارك للإجابة الصحيحة من متعدد للسؤال الأول والسؤال الثانى

(✓) أو (×)

- قراءة الأسئلة جيدا وبدقة .
- وضع علامة (✓) أمام الاختيار الصحيح
- وضع علامة (✓) أمام الإجابة الصحيحة وعلامة (×) أمام الإجابة الخاطئة فى السؤال الثانى
- عدم ترك أى سؤال دون إجابة عليه .

اسم المعلم : .....

اسم المدرسة : .....

السؤال الأول : اختار الإجابة الصحيحة مما يلي

م	الأسئلة	أ	ب	ج	د
١	يتكون الجهاز الدوري من أ - المخ والأعصاب . ب - العضلات . ج - القلب والأوعية الدموية . د - الجلد				
٢	وظيفة الجهاز التنفسي هي : أ - نقل الغذاء إلي أجزاء الجسم. ب - نقل الإشارات العصبية . ج - تنظيم درجة حرارة الجسم . د - عملية التبادل الغازي				
٣	يتكون الجهاز التنفسي من : أ - الأنف والحجرة والقصبية الهوائية والرنتان . ب - القفص الصدري وعضلات ما بين الضلوع. ج - الفم والبلعوم . د - القلب والأوعية الدموية .				
٤	من طرق إسعاف الكسور : أ - نقل المصاب فوراً لأقرب مركز طبي . ب - رفع العضو المصاب أعلي مستوي القلب . ج - إعطاء المصاب سوائل بالفم . د - تثبيت موضع الكسر بواسطة الجبائر والأربطة المناسبة .				
٥	يسمي الوضع النهائي للمصاب بعد التأكد من خلو المصاب من أي كسور : أ - وضع الرقود . ب - وضع الإفاقة . ج - وضع الاسترخاء . د - الإجابة ( وضع الرقود + وضع الاسترخاء )				
٦	من أحد الإجراءات الأولية لفحص المصاب والتي يجب علي المسعف الإلمام بها : أ - أن يحرك المسعف المصاب بسرعة .				

م	الأسئلة	أ	ب	ج	د
	ب - أن يحرك المسعف المصاب بحذر . ج - أن يبقي المسعف المصاب بمكانه. د - ان يبقي المسعف المصاب بمكانه والفحص عليه من بعيد				
٧	النزيف هو : خروج كمية من الدم عن مسارة الطبيعي وهو الأوعية الدموية . وأنواعه : أ - النزيف الخارجي ب - النزيف الداخلي ج - نزيف داخلي وخارجي د - دم متجلط				
٨	من الإجراءات الأولية لفحص المصاب : أ - فحص المكان والمصاب . الإعتناء به ب عدم تأمين ممر الهواء ج -الخوف من ايقاف النزيف . د - عدم الاتصال بالطوارئ				
٩	الإسعافات الأولية لإصابة الإلتواء : أ - التدليك المسحي القوي لتنشيط الدورة الدموية . ب إستخدام كمادات ماء بارد لمدة ١٥ دقيقة أو علي حسب شدة الإصابة . ج - عمل تمرينات قوية د - تدليك تحت ماء ساخن جدا .				
١٠	الإسعافات الأولية للتمزق العضلي تتمثل في . أ - القيام بنقل المصاب إلي مكان مرتفع . ب - تحريك الجزء المصاب ج - القيام بإيقاف النزيف والتحكم بكمية التجمع الدموي عن طريق إستخدام الكمادات الباردة د - القيام بإيقاف النزيف والتحكم بكمية التجمع الدموي عن طريق إستخدام الكمادات الساخنة				
١١	الوضع المناسب لفحص المصاب أ - يكون وضع المصاب رقود على الصدر ب - رقود على الجانب الايمن ج - رقود على الجانب الايسر د - رقود على الظهر				

م	الأسئلة	أ	ب	ج	د
١٢	الإسعافات الأولية للنزيف تتمثل في أ - الضغط بضمادة ساخنة على موضع النزيف ب - الضغط بضمادة على موضع النزيف وتثبيتها ج - خفض الجزء المصاب اقل من مستوى القلب د - الضغط بضمادة ياردة على موضع النزيف				

**السؤال الثاني : ضع علامة (√) أمام العبارة الصحيحة وعلامة (×) أمام العبارة الخاطئة :**

- ١٣ - عدد مرات التنفس عند الطفل تقل عنها عند البالغين ( )
- ١٤ - كل الأوعية الدموية تحمل دم غير مؤكسج ( )
- ١٥ - الإسعاف الأولي هو تقديم خدمة إسعافية عاجلة ومؤقتة لمصاب أو مريض في مكان الحدث بالإمكانات المتاحة ( )
- ١٦ - لكي نفتح الممر الهوائي يجب أن ننثني الرقبة للخلف في كل الأحوال ( )
- ١٧ - من أخطر أنواع النزيف هو النزيف الداخلي ( )
- ١٨ - من قواعد تثبيت الكسور تثبيت مفصل أعلى ومفصل أسفل الكسر ( )
- ١٩ - عند إستعمال جبيرة لتثبيت الكسر يجب إعادة العظمة المكسورة لوضعها الطبيعي ( )
- ٢٠ - من خطوات إيقاف النزيف رفع العضو المصاب أعلى مستوى القلب ( )
- ٢١ - من طرق إسعاف فقد الوعي وضع المصاب في وضع الإفاقة والتأكد من فتح الممر الهوائي ( )
- ٢٢ - عند حدوث جرح للمتعلّم يتم غسل الجرح بمحلول سكري متدفق ( )
- ٢٣ - يجب الضغط على الوريد المغذى لمنطقة الإصابة عند حدوث الجرح للمتعلّم ( )
- ٢٤ - عند حدوث الكسر للمتعلّم يجب تحريك موضع الكسر ( )
- ٢٥ - عند فقد الوعي للمتعلّم يجب التأكد من عدم وجود ما يعيق التنفس ( )
- ٢٦ - من أنواع الجروح الجرح المتهتك والسحجات والخدوش ( )
- ٢٧ - من العمليات الحيوية لأى انسان ارتفاع درجة الحرارة واحمرار لون الجلد ( )
- ٢٨ - من الصفات الواجب توافر فى المعلم المسعف أن يكون عديم الثقة بنفسه والآخرين ( )
- ٢٩ - من أهداف الحد من مضاعفة الاصابة الحفاظ على حياة المصاب ( )
- ٣٠ - للحد من مضاعفة الاصابة لا بد من تقديم خدمة اسعافية بشكل بطئ ( )

## مرفق (٤)

أسماء السادة الخبراء فى اختيار الأداءات التدريسية لمعلمى التربية الرياضية

م	اسم الخبير	الدرجة العلمية	القسم	الكلية	الجامعة
١	اديل سعد شنودة	أستاذ الجمباز الفنى	المناهج وطرق التدريس	التربية الرياضية للبنات	جامعة الإسكندرية
٢	صباح السيد فاروز	استاذ الجمباز الفنى	المناهج وطرق التدريس	التربية الرياضية للبنات	جامعة الإسكندرية
٣	سامية فرغلى منصور فرغلى	أستاذ دكتور	المناهج وطرق التدريس	التربية الرياضية للبنات	جامعة الإسكندرية
٤	نادية محمد عبد القادر	أستاذ دكتور	المناهج وطرق التدريس	التربية الرياضية للبنين	جامعة الإسكندرية
٥	إيمان حسن حسن الجبيلي	أستاذ دكتور	المناهج وطرق التدريس	التربية الرياضية للبنات	جامعة الإسكندرية
٦	ليلى عباس سليمان	أستاذ دكتور	المناهج وطرق التدريس	التربية الرياضية للبنات	جامعة الإسكندرية
٧	نجلاء فتحى خليفة	أستاذ دكتور	المناهج وطرق التدريس	التربية الرياضية للبنات	جامعة الإسكندرية
٨	نادية محمد رشاد	أستاذ م دكتور	المناهج وطرق التدريس	التربية الرياضية للبنات	جامعة الإسكندرية



مرفق ( ٥ )

استمارة استطلاع رأى الخبراء لأهم الأداءات التدريسية فى درس الجمباز الفنى التربية الرياضية لمعلمات التربية الرياضية

الأستاذ الدكتور / .....

تحية طيبة وبعد ،،،،،

تقوم الباحثة بإجراء دراسة وموضوعها :  
" فاعلية برنامج للتنمية المهنية لتحسين الاداء التدريسى والحد من مضاعفات الاصابة باستخدام  
الوسائط المتعددة فى درس الجمباز الفنى لمعلمى التربية الرياضي

ولما كان البحث يقتضى التعرف على آراء الخبراء المتخصصين فى المناهج وطرق تدريس التربية الرياضية والجمباز الفنى لاختيار لأهم الأداءات التدريسية فى درس الجمباز الفنى التربية الرياضية لمعلمى التربية الرياضية

الرجاء من سيادتكم التفضل بإبداء الرأي فى مدى مناسبة الاداءات التدريسية وإضافة اى منها التى لم يسبق ذكرها تتناسب مع الموضوع من وجهة نظر سيادتكم إذا أمكن .

ولسيادتكم جزيل الشكر

الباحثة

اسم الخبير / .....

سنوات الخبرة / .....

الوظيفة / الدرجة العلمية / .....

● إعداد وتخطيط درس التربية الرياضية

مستويات الأداء		الأداء التدريسي	محاور المهارة التدريسية
مناسب	غير مناسب		
		* تشتق أهداف الجمباز الفني من الأهداف العامة لمنهج التربية الرياضية .	١- تحديد وصياغة أهداف الدرس
		* تصيغ اهداف الجمباز الفني بصورة صحيحة سلوكية يمكن ملاحظتها وقياسها.	
		* تحديد اهداف الجمباز الفني بما يتناسب مع الخصائص والقدرات الخاصة بتلاميذ المرحلة الأبتدائية.	
		* تصنف الأهداف طبقاً لمجالات التعلم الثالث (المعرفي ، المهارى ، الإنفعالى)	
		* تحديد أهداف الجمباز الفني فى ضوء الإمكانيات المتاحة.	
		* إن تتناسب اهداف الجمباز الفني مع وقت الحصة المخصص لهذا الجزء.	
		* تحديد طرق وأساليب التدريس المناسبة للجمباز الفني لكل جزء من أجزاء الدرس.	٢- إختيار وتحديد أنشطة التعليم والتعلم.
		* تحديد تمارين الإعداد البدنى اللازمة لمهارات الجمباز الفني .	
		* تحديد التدرج التعليمى المستخدم لتدريس الجمباز الفني .	
		* تحديد النقاط التعليمية الواجب مراعاتها عند أداء مهارات الجمباز الفني . * التنوع فى استخدام أساليب التدريس أثناء الشرح لتجنب ملل التلاميذ .	

مستويات الأداء		الأداء التدريسي	محاور المهارة التدريسية
مناسب	غير مناسب		
		* تحديد الأدوات اللازمة في الجباز الفني لتنفيذ درس التربية الرياضية .	٣- إختيار وتحديد الأدوات المستخدمة في الدرس
		* التأكد من سلامة الأدوات المستخدمة في الجباز الفني وصلاحياتها للأستخدام .	
		* التأكد من أن أحجام وإعداد الوسائط المستخدمة لشرح محتوى الجباز الفني لتتناسب مع اعداد التلاميذ ومساحة الملعب .	٤- إختيار وتحديد وسائط الإتصال المستخدمة في شرح المحتوى
		التحقق من صحة المادة العلمية الخاصة بالمحتوى الواردة في الوسيط.	
		* التحقق من أن الوسيط الذى تم اختياره من أنسب الوسائط لتحقيق اهداف الجباز الفني .	
		* تحديد أساليب تقويم مختلفة ومتنوعة لكل جزء من أجزاء الدرس .	٥- تحديد أساليب تقويم نواتج التعلم

● تنفيذ وتقويم الجزء الخاص بالجمباز الفنى

مستويات الأداء		الأداء التدريسي	محاور الأداء التدريسي
غير مناسب	مناسب		
		* يبدأ الأحماء بطريقة مشوقة للتلاميذ .	١- التهيئة للدرس (الإحماء)
		* يستطيع جذب انتباه التلاميذ .	
		* استخدام الموسيقى كوسيلة من وسائل جذب الإنتباه.	
		* يستغرق وقت مناسب للتهيئة الخاصة بالجمباز الفنى .	
		* تقويم الجزء الخاص بالأحماء .	
		* التنوع فى أساليب التعزيز المستخدمة .	
		* اختيار التمارين المناسبة للمهارة .	٢- الإعداد البدنى
		* تنمية عناصر اللياقة البدنية اللازمة للمهارة.	
		* استخدام الأدوات البديلة والمبتكرة فى تدريبات الإعداد البدنى .	
		* توزع الأدوات فى الأماكن المخصصة لها .	
		* تتناسب أعداد الأدوات مع أعداد التلاميذ .	
		* شرح التمرين بطريقة صحيحة للتلاميذ .	
		* توضيح أهم النقاط التعليمية لتحقيق الهدف من التمرين .	
		* تصحيح الأخطاء الشائعة فى كل تمرين .	
		* اتخاذ المكان المناسب عند شرح وبناء التمرين وإعطاء النموذج .	
		* استغرق الوقت الكافى لعمل التكرارات اللازمة لكل تمرين مما يتيح الفرصة لتحقيق الهدف من التمرين.	
		* تقويم العمل فى الإعداد البدنى والتأكد من عدد التكرارات لتحقيق الهدف من التدريبات .	

مستويات الأداء		الأداء التدريسي	محاور الأداء التدريسي
غير مناسب	مناسب		
		* التنوع في أساليب التعزيز المستخدمة .	
		* الألمام بالمعارف والمعلومات والمفاهيم والحقائق الخاصة بمهارات الجمباز الفني التي يتم تدريسها .	٣ - النشاط التعليمي
		* يستطيع عرض محتوى الجمباز الفني بتسلسل وترابط .	
		* الابتكار في طريقة العرض الخاصة بالمهارات الجمباز الفني .	
		* التنوع في استخدام طرق وأساليب التدريس الخاصة بالجمباز الفني .	
		* تحديد التدرج التعليمي المستخدم لتدريس محتوى الجمباز الفني .	
		* تجهيز وسائط الأتصال التعليمية الخاصة بالجمباز الفني .	
		* يستخدم الوسيط التعليمي الذي يحقق الغرض منه .	
		* يراعى وضع الوسيط في المكان المناسب .	
		* تصحيح الأخطاء الشائعة فور حدوثها .	
		* تقويم أداء مهارات الجمباز الفني .	
		* التنوع في أساليب التعزيز المستخدمة في هذا الجزء	
		* العمل على إتقان وثثبيت المهارة التي تم تدريسها من خلال أداء أكبر عدد من التكرارات .	٤ - النشاط التطبيقي
		* إتقان وثثبيت بعض المهارات التي تم دراستها من قبل .	
		* التأكد من أداء أكبر عدد من التكرارات في المحطات المختلفة لإتقان وثثبيت المهارات .	
		* تصحيح الأخطاء الشائعة .	

مستويات الأداء		الأداء التدريسي	معايير الأداء التدريسي
غير مناسب	مناسب		
		* تقويم الأداء الخاص بكل مهارة من مهارات الجميز الفني .	
		* التنوع في أساليب التعزيز المستخدمة في هذا الجزء	
		* الحرص على إنهاء الدرس بدخول البهجة والسرور على التلاميذ .	٥- النشاط الختامي

جامعة الإسكندرية  
كلية التربية الرياضية  
قسم المناهج وطرق تدريس التربية الرياضية

مرفق ( ٦ )

استمارة تقييم مستوى الأداء التدريسي لمعلم -ة التربية الرياضية  
فى الصورة النهائية

● إعداد وتخطيط درس التربية الرياضية

مستويات الأداء		الأداء التدريسي	محاور المهارة التدريسية
لا يتحقق	يتحقق		
		* تشتق أهداف الجمباز الفني من الأهداف العامة لمنهج التربية الرياضية .	١- تحديد وصياغة أهداف الدرس
		* تصيغ اهداف الجمباز الفني بصورة صحيحة سلوكية يمكن ملاحظتها وقياسها.	
		* تحديد اهداف الجمباز الفني بما يتناسب مع الخصائص والقدرات الخاصة بتلاميذ المرحلة الأبتدائية.	
		* تصنف الأهداف طبقاً لمجالات التعلم الثلاث (المعرفى ، المهارى ، الإنفعالى)	
		* تحديد أهداف الجمباز الفني فى ضوء الإمكانيات المتاحة.	
		*إن تتناسب اهداف الجمباز الفني مع وقت الحصة المخصص لهذا الجزء.	
		* تحديد طرق وأساليب التدريس المناسبة للجمباز الفني لكل جزء من أجزاء الدرس.	٢- إختيار وتحديد أنشطة التعليم والتعلم.
		* تحديد تمارين الإعداد البدنى اللازمة لمهارات الجمباز الفني .	
		* تحديد التدرج التعليمى المستخدم لتدريس الجمباز الفني .	
		* تحديد النقاط التعليمية الواجب مراعتها عند أداء مهارات الجمباز الفني . * التنوع فى استخدام أساليب التدريس أثناء الشرح لتجنب ملل التلاميذ .	
		* تحديد الأدوات اللازمة فى الجمباز الفني لتنفيذ درس التربية الرياضية .	٣- إختيار وتحديد



مستويات الأداء		الأداء التدريسي	محاوِر المهارة التدريسية
لا يتحقق	يتحقق		
		* التأكد من سلامة الأدوات المستخدمة فى الجميز الفنى وصلاحيّتها للأستخدام .	الأدوات المستخدمة فى الدرس
		* التأكد من أن أحجام وإعداد الوسائط المستخدمة لشرح محتوى الجميز الفنى لتتناسب مع اعداد التلاميذ ومساحة الملعب .	٤- إختيار وتحديد وسائط الإتصال المستخدمة فى شرح المحتوى
		التحقق من صحة المادة العلمية الخاصة بالمحتوى الواردة فى الوسيط .	
		* التحقق من أن الوسيط الذى تم اختياره من أنسب الوسائط لتحقيق اهداف الجميز الفنى .	
		* تحديد أساليب تقويم مختلفة ومتنوعة لكل جزء من أجزاء الدرس .	٥- تحديد أساليب تقويم نواتج التعلم

• تنفيذ وتقويم الجزء الخاص بالجمباز الفنى

مستويات الأداء				الأداء التدريسي	معايير الأداء التدريسي
لم يتم بالأداء	منخفض	متوسط	عالي		
				* يبدأ الأحماء بطريقة مشوقة للتلاميذ .	١- التهيئة للدرس (الإحماء)
				* يستطيع جذب انتباه التلاميذ .	
				* استخدام الموسيقى كوسيلة من وسائل جذب الإنتباه.	
				* يستغرق وقت مناسب للتهيئة الخاصة بالجمباز الفنى .	
				* تقويم الجزء الخاص بالأحماء .	
				* التنوع فى أساليب التعزيز المستخدمة .	
				* اختيار التمارين المناسبة للمهارة .	٢- الإعداد البدنى
				* تنمية عناصر اللياقة البدنية اللازمة للمهارة.	
				* استخدام الأدوات البديلة والمبتكرة فى تدريبات الإعداد البدنى .	
				* توزع الأدوات فى الأماكن المخصصة لها .	
				* تتناسب أعداد الأدوات مع أعداد التلاميذ .	
				* شرح التمرين بطريقة صحيحة للتلاميذ .	
				* توضيح أهم النقاط التعليمية لتحقيق الهدف من التمرين .	
				* تصحيح الأخطاء الشائعة فى كل تمرين .	
				* اتخاذ المكان المناسب عند شرح وبناء التمرين وإعطاء النموذج .	
				* استغرق الوقت الكافى لعمل التكرارات اللازمة لكل تمرين مما يتيح الفرصة لتحقيق الهدف من التمرين.	

مستويات الأداء				الأداء التدريسي	محاور الأداء التدريسي
لم يتم بالأداء	منخفض	متوسط	عالي		
				* تقويم العمل في الإعداد البدني والتأكد من عدد التكرارات لتحقيق الهدف من التدريبات .	٣- النشاط التعليمي
				* التنوع في أساليب التعزيز المستخدمة .	
				* الألمان بالمعارف والمعلومات والمفاهيم والحقائق الخاصة بمهارات الجمباز الفني التي يتم تدريسها .	
				* يستطيع عرض محتوى الجمباز الفني بتسلسل وترابط .	
				* الابتكار في طريقة العرض الخاصة بالمهارات الجمباز الفني .	
				* التنوع في استخدام طرق وأساليب التدريس الخاصة بالجمباز الفني .	
				* تحديد التدرج التعليمي المستخدم لتدريس محتوى الجمباز الفني .	
				* تجهيز وسائط الأتصال التعليمية الخاصة بالجمباز الفني .	
				* يستخدم الوسيط التعليمي الذي يحقق الغرض منه .	
				* يراعى وضع الوسيط في المكان المناسب .	
				* تصحيح الأخطاء الشائعة فور حدوثها .	
				* تقويم أداء مهارات الجمباز الفني .	
				* التنوع في أساليب التعزيز المستخدمة في هذا الجزء	

مستويات الأداء				الأداء التدريسي	محاو الأداء التدريسي
لم يتم بالأداء	منخفض	متوسط	عالي		
				* العمل على إتقان وثبیت المهارة التي تم تدريسها من خلال أداء أكبر عدد من التكرارات .	٤ - النشاط التطبيقي
				* إتقان وثبیت بعض المهارات التي تم دراستها من قبل .	
				* التأكد من أداء أكبر عدد من التكرارات في المحطات المختلفة لإتقانت وثبیت المهارات .	
				* تصحيح الأخطاء الشائعة .	
				* تقويم الأداء الخاص بكل مهارة من مهارات الجميز الفني .	
				* التنوع في أساليب التعزيز المستخدمة في هذا الجزء	
				* الحرص على إنهاء الدرس بدخول البهجة والسرور على التلاميذ .	٥ - النشاط الختامي

مرفق (٧)

اسماء السادة المقيمين من اساتذة المناهج وطرق تدريس التربية الرياضية

م	اسم المقيم	وظيفته
١.	أ.د/ صباح السيد قاروز	استاذ الجمباز الفنى المتفرغ ورئيس قسم المناهج وطرق تدريس التربية الرياضية سابقا بقسم المناهج وطرق تدريس التربية الرياضية
٢.	أ.د / نادية محمد عبد القادر	استاذ طرق التدريس المتفرغ بقسم المناهج وطرق تدريس التربية الرياضية
٣.	أ.م.د/ نادية محمد رشاد	الاستاذ.م المتفرغ بقسم المناهج وطرق تدريس التربية الرياضية

مرفق (٨) برنامج التنمية المهنية للأداءات التدريسية

الشكل التخطيطي العام للبرنامج	الجانب الوصفي	مخطط محتوى الشاشة	الشاشة
	<p>بالضغط على زر الدرجة الأمامية تظهر القائمة الخاصة بالأداءات التدريسية والمحتوية على :</p> <ul style="list-style-type: none"> <li>تعريف الأداء التدريسي .</li> <li>أنواع الأداءات التدريسية .</li> <li>مهارة التخطيط .</li> <li>مهارة التنفيذ .</li> <li>مهارة التقويم</li> <li>اختبر معلوماتك .</li> <li>القائمة الرئيسية .</li> <li>جميع كلمات الصفحة منطوقة.</li> </ul>		<p>الأداءات التدريسية</p>

الشكل التخطيطي العام للبرنامج

الجانب الوصفي

مخطط  
محتوى  
الشاشة

الشاشة



**GYMNASTICS**

ما يصدر عن الفرد من سلوك لفظي أو مهاري وهو يستند إلى خلفية معرفية ووجدانية معينة ، وهذا الأداء يكون عادة على مستوى معين يظهر منه قدرة الفرد أو عدم قدرته على عمل ما

**تعريف الأداء التدريسي**

**أنواع الأداء التدريسي**

- مهارة التخطيط
- مهارة التنفيذ
- مهارة التقويم
- اختبر معلوماتك

الخروج من البرنامج  
القائمة الرئيسية

بالضغط على زر تعريف الأداء التدريسية يظهر التعريف منطوقاً

القوائم  
تعريف الأداء  
التدريس

الأداءات التدريسية



**GYMNASTICS**

**أنواع الأداء التدريسية**

**تعريف الأداء التدريسي**

**أنواع الأداء التدريسي**

- مهارة التخطيط
- مهارة التنفيذ
- مهارة التقويم
- اختبر معلوماتك

الخروج من البرنامج  
القائمة الرئيسية

عند الضغط على أنواع الأداءات التدريسية من القائمة المنسدلة تظهر أنواع الأداءات التدريسية المنحنية منطوقة.

القوائم  
أنواع الأداءات  
التدريسية

الأداءات التدريسية

الشكل التخطيطي العام للبرنامج

الجانب الوصفي

مخط  
محتوى  
الشاشة

الشاشة

عند الضغط على مهارة التخطيط من القائمة المنسدلة تظهر ما يجب مراعاته أثناء تخطيط درس التربية الرياضية منطوقة .

القوائم  
مهارة التخطيط  
منطوقة

الأداءات التدريسية



**GYMNASTICS**

**مهارة التخطيط**

تحليل وصياغة الأهداف

تحليل المحتوى

تحليل الوسائل والأجهزة المستخدمة

تحليل طرق وأساليب التدريس

تحليل أساليب التقويم

تعريف الأداء التدريسي

أنواع الأداءات التدريسي

مهارة التخطيط

مهارة التنفيذ

مهارة التقويم

اختبر معلوماتك

الخروج من البرنامج

القائمة الرئيسية

umgym.com

عند الضغط على مهارة التنفيذ من القائمة المنسدلة تظهر ما يجب مراعاته أثناء تنفيذ درس التربية الرياضية منطوقة .

القوائم  
مهارة التنفيذ  
منطوقة

الأداءات التدريسية



**GYMNASTICS**

**مهارة التنفيذ**

تحليل المحتوى

تحليل طرق وأساليب التدريس

وسائل التعليمية

وسائل التقويم

تعريف الأداء التدريسي

أنواع الأداءات التدريسي

مهارة التخطيط

مهارة التنفيذ

مهارة التقويم

اختبر معلوماتك

الخروج من البرنامج

القائمة الرئيسية

umgym.com



الشكل التخطيطي العام للبرنامج

الجانب الوصفي

مخطط  
محتوى  
الشاشة

الشاشة

The screenshot displays the 'GYMNASTICS' program interface. At the top, the word 'GYMNASTICS' is written in large, bold, black letters. Below it, a flowchart illustrates the assessment process. The flow starts with 'مهارات التقويم' (Assessment Skills) in a yellow box, leading to 'مبليثي' (Milestone) in an orange box, then 'مرحلي' (Stage) in a grey box, 'موضعي' (Local) in a yellow box, and finally 'نهائي' (Final) in a blue box. To the right, a list of 'تعريف الأداء التدريسي' (Definition of the teaching performance) includes: 'أنواع الأداء التدريسي' (Types of teaching performance), 'مهارة التخطيط' (Planning skill), 'مهارة التنفيذ' (Implementation skill), 'مهارة التقويم' (Assessment skill), and 'اختبر معلوماتك' (Test your knowledge). The 'umgym.com' logo and 'القائمة الرئيسية' (Main menu) are also visible.

عند الضغط على مهارة التقويم من القائمة المنسدلة تظهر مراحل تقويم درس التربية الرياضية منطوقة .

القوائم  
مهارة التقويم  
منطوقة

الأداءات التدريسية

The screenshot displays the 'GYMNASTICS' program interface. At the top, the word 'GYMNASTICS' is written in large, bold, black letters. Below it, a flowchart illustrates the assessment process. The flow starts with 'مهارات التقويم' (Assessment Skills) in a yellow box, leading to 'مبليثي' (Milestone) in an orange box, then 'مرحلي' (Stage) in a grey box, 'موضعي' (Local) in a yellow box, and finally 'نهائي' (Final) in a blue box. To the right, a list of 'تعريف الأداء التدريسي' (Definition of the teaching performance) includes: 'أنواع الأداء التدريسي' (Types of teaching performance), 'مهارة التخطيط' (Planning skill), 'مهارة التنفيذ' (Implementation skill), 'مهارة التقويم' (Assessment skill), and 'اختبر معلوماتك' (Test your knowledge). The 'umgym.com' logo and 'القائمة الرئيسية' (Main menu) are also visible.

من لوحة التحكم يتم اختيار اختبار معلوماتك من قائمة المنسدلة . يتم ظهور زر عند الضغط عليه يتم الدخول للاختبار .

القوائم .  
اختبر معلوماتك

الأداءات التدريسية

الشكل التخطيطي العام للبرنامج

الجانب الوصفي

مخطط  
محتوى  
الشاشة

الشاشة

عند الضغط على أحد الاختيارات وكانت خاطئة يتم ظهور رسالة مرئية ومسموعة للمختبر تخبره بأن الإجابة خاطئة ، وأن يحاول مرة أخرى .

القوائم .  
اختبر معلوماتك  
السؤال الأول :  
اختيار من  
متعدد نص  
منطوق .

الأداءات التدريسية

إختبر معلوماتك؟  
يعتبر التنفيذ الخطوة..... في درس التربية الرياضية

تعريف الأداء التدريسي  
أنواع الأداءات التدريسي  
مهارة التخطيط  
مهارة التنفيذ  
مهارة التقويم  
إختبر معلوماتك  
الغرفة من البرنامج  
القائمة الرئيسية  
إدخول

إجابة خاطئة  
خطأ أو غير

الشكل التخطيطي العام للبرنامج

الجانب الوصفي

مخطط  
محتوى  
الشاشة

الشاشة

عند الضغط على أحد الاختيارات وكانت الاختيار صحيح يتم ظهور رسالة مرئية ومسموعة للمختبر وتخبره بأن الإجابة صحيحة ، وعند غلق الرسالة يتم نقله للسؤال الثاني تلقائياً .

القوائم .  
اختبر معلوماتك  
السؤال الأول :  
اختيار من  
متعدد نص  
منطوق .

الأداءات التدريسية

إختبر معلوماتك ؟  
يعتبر التنفيذ الخطوة ..... في درس التربية الرياضية

أول  
ثانية  
ثالثة

مهمة التخطيط  
مهمة التنفيذ  
مهمة التقويم

إختبر معلوماتك

دخول

الخروج من البرنامج  
umgym.com  
القائمة الرئيسية

إختبر معلوماتك ؟  
يعتبر التنفيذ الخطوة ..... في درس التربية الرياضية

أول  
ثانية  
ثالثة

مهمة التخطيط  
مهمة التنفيذ  
مهمة التقويم

إختبر معلوماتك

دخول

الخروج من البرنامج  
umgym.com  
القائمة الرئيسية

أجبت اجابة صحيحة

محاضرات التنمية المهنية للأداءات التدريسية

الوسائل المستخدمة	دور المعلمين عينة البحث (المتدربين)	دور القائم بالتدريس (المدرّب)	طرق التدريس	المحتوى	الأهداف
الحاسب الآلي computer	مشاهدته شرائح الفيديو ومناقشه المدرّب لفهم كل جزء من أجزاء المهارة .	عرض شرائح الفيديو الخاص بالأداءات التدريسية ومناقشة المعلمين أثناء عرضه .	• المناقشة والحوار .	الأداءات التدريسية: المحاور الرئيسية للأداءات التدريسية .	أن يتعرف المعلم على ماهية الأداءات التدريسية .
	يبدأ المعلمين في عرض أكبر عدد ممكن من الأفكار والمفردات .	تبدأ المدرّبة بطرح سؤال لفتح باب المناقشة : ماهي الأداءات التدريسية؟ ماهي المفردات السلوكية التي يجب على المعلم مراعاتها عند تحضير درس التربية الرياضية .	• العصف الذهني	مفهوم الأداء التدريسي تعريفاته مكوناته	ان يلم المعلم بالمعارف والمعلومات والمفاهيم الخاصة والمرتبطة بالأداءات التدريسية

المحاضرة الأولى : الجانب التطبيقي الزمن : ساعتان

الأهداف	المحتوى	طرق التدريس	دور القائم بالتدريس (المدرّب)	دور المعلمين عينة البحث (المتدربين)	الوسائط المستخدمة
<p>أن يستطيع المعلم الألمان بمفهوم الأداء التدريسي.</p> <p>أن يتعرف المعلم على المفردات السلوكية الخاصة بالأداء التدريسي</p>	<p>الأداءات التدريسية .</p> <p>المفردات السلوكية الخاصة بالأداء التدريسي .</p>	<ul style="list-style-type: none"> <li>• ورشة عمل .</li> <li>• المناقشة والحوار .</li> </ul>	<p>تقوم المدربة بتقسيم المعلمين إلى مجموعات.</p> <p>ثم تطلب من كل مجموعة عمل تخطيط كامل لتحضير اى جزء من محتوى الجباز الفنى .</p> <p>تقوم المدربة باستعراض عمل كل مجموعة على حدى ومناقشتهم واعطاء الفرصة للمجموعات الأخرى لمناقشتهم لمعرفة أهم نقاط القوة والضعف</p>	<p>بعد مشاهدة الفيديو التعليمى والإستماع الجيد للمحاضرة وإمكانية طرح بعض الاسئلة للإستفسار عن أى معلومات.</p> <p>تقوم كل مجموعة من المعلمين بأستعراض العمل التى قامت به والتعبير عن آرائهم وأفكارهم .</p>	<p>الحاسب الآلى computer</p>

المحاضرة الثانية : الجانب النظرى الزمن : ساعتان

الوسائط المستخدمة	دور المعلمين عينة البحث (المتدربين)	دور القائم بالتدريس (المدرّب)	طرق التدريس	المحتوى	الأهداف
الحاسب الآلي computer	مشاهدته الفيديو ومناقشه المدرية لفهم كل جزء من أجزاء المهارة .	تقوم المدرية بطرح الاسئلة ومناقشتها والتوصل إلى أهم الأداءات السلوكية اللازمة للأعداد والتخطيط للدرس مثل : صياغة الأهداف ،تحديد طرق وأساليب التدريس المستخدمة ،الأدوات المستخدمة ووسائط الاتصال ، تحديد أساليب التقويم .	• الحوار والمناقشة	مهارة الأعداد والتخطيط للجمباز الفنى . طرق وأساليب التدريس المناسبة لتدريس الجمباز الفنى	ان تلم المعلمة بالأداءات السلوكية الخاصة بمهارة تخطيط الدرس. أن تذكر المعلمة طرق وأساليب التدريس المناسبة للجمباز الفنى

المحاضرة الثانية : الجانب التطبيقي الزمن : ساعتان

الأهداف	المحتوى	طرق التدريس	دور القائم بالتدريس (المدرّب)	دور المعلمين عينة البحث (المتدربين)	الوسائط المستخدمة
<p>أن تستطيع المعلمة الأعداد والتخطيط للجزء الخاص بالجمباز الفنى</p> <p>- محاور مهارة الأعداد والتخطيط .</p> <p>- المفردات السلوكية الخاصة بالمهارة .</p>	<p>مهارة اعداد وتخطيط الجزء الخاص بالجمباز الفنى :</p> <p>- محاور مهارة الأعداد والتخطيط .</p> <p>- المفردات السلوكية الخاصة بالمهارة .</p>	<p>ورشة عمل</p> <p>الحوار والمناقشة</p>	<p>تقوم المدربة بتقسيم المعلمين إلى مجموعات . ثم تطلب من كل مجموعة عمل تخطيط كامل لتحضير أى جزء من محتوى الجمباز الفنى ، مع مراعاة جميع الأداءات السلوكية لمهارة الأعداد والتخطيط .</p> <p>تقوم المدربة بأستعراض عمل كل مجموعة على حدى ومناقشتهم .</p>	<p>تبدأ كل مجموعة من المعلمين بعمل التخطيط اللازم لتدريس الجمباز الفنى .</p> <p>تقوم كل مجموعة بأستعراض العمل التى قامت به والتعبير على آرائهم وأفكارهم .</p>	<p>الحاسب الآلى computer</p>

المحاضرة الثالثة : الجانب النظرى الزمن : ساعتان

الوسائل المستخدمة	دور المعلمين عينة البحث (المتدربين)	دور القائم بالتدريس (المدرّب)	طرق التدريس	المحتوى	الأهداف
الحاسب الآلي computer	يبدأ المعلمين فى الأجابة على السؤال المطروح  يبدأ المعلم بتنفيذ عرض أكبر عدد ممكن من الأفكار والمفردات .	تقومالمدرية بطرح السؤال التالى : ماهى الأداءات السلوكية الواجب مراعاتها لما أدرس الجمباز الفنى ثم تبدأ المدرية فى حصر الأفكار الواردة على لسان المعلمين للوصول إلى أهم الأداءات السلوكية الواجب أتقانها لمعلم التربية الرياضية لشرح محتوى الجمباز الفنى بفاعلية وتقويمه بكفاءة وفاعلية	<ul style="list-style-type: none"> <li>العصف الذهنى</li> <li>الحوار والمناقشة</li> </ul>	<p>مهارة تنفيذ الدرس الخاص بجزء الجمباز الفنى .</p> <p><b>ماهية التقويم</b></p> <p>أهمية التقويم والمتابعة فى الجزء الخاص بالجمباز الفنى .</p>	<p>* ان تتعرف المعلمة على الأداءات السلوكية الخاصة بمهارة تنفيذ الدرس.</p> <p>* أن تتعرف المعلمة على ماهية التقويم وأهميته .</p> <p>* أن تتعرف المعلمة على أكثر من طريقة لتقويم أداء المتعلمين فى الجمباز الفنى .</p>



المحاضرة الثالثة : الجانب التطبيقي الزمن : ساعتان

الأهداف	المحتوى	طرق التدريس	دور القائم بالتدريس (المدرّب)	دور المعلمين عينة البحث (المتدربين)	الوسائط المستخدمة
*أن تستطيع المعلمة استخدام الأدوات السلوكية الخاصة بمهارة تنفيذ وتقييم الدرس *أن تلم المعلمة بأكثر من طريقة لتقويم درس التربية الرياضية .	مهارة تنفيذ الدرس مهارة تقويم درس التربية الرياضية	* العصف الذهني * المناقشة والحوار	* تقوم المدربة بتقسيم المعلمين إلى مجموعات صغيرة من 5-6 معلمين * تقوم المدربة بتصوير المعلمين أثناء التنفيذ، ثم تستعرض أدائهم بواسطة عرض الصور التي تم تصويره اثم تناقش مع المعلمين أداء زمائهم لمعرفة نقاط القوة والضعف لأدائهم . تكرر المدربة العمل مع مجموعات أخرى .	* تبدأ كل إحدى المعلمين من كل مجموعة بالتدريس على زمائلها مع مراعاة الأدوات السلوكية الخاصة بالتنفيذ والتقييم. يعبر المعلمين عن آرائهم في أداء زملائهم من خلال المناقشة والحوار مع المدربة .	الحاسب الآلى computer

## مرفق (٩)

### برنامج التنمية المهنية للحد من مضاعفات الإصابة

الوسائط المتعددة المستخدمة في البرنامج

\* صور توضيحية للإصابات وطرق إسعافها :

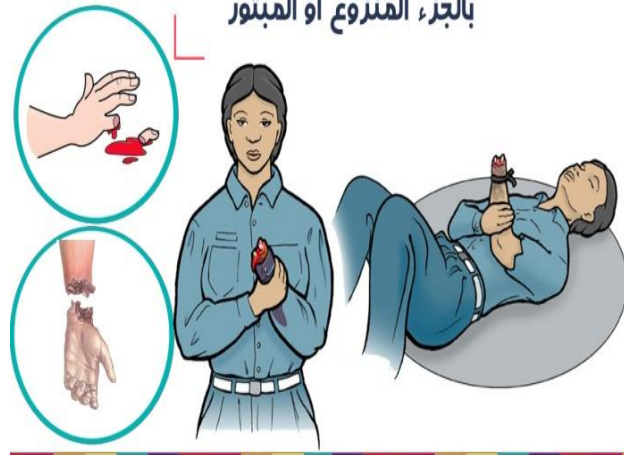
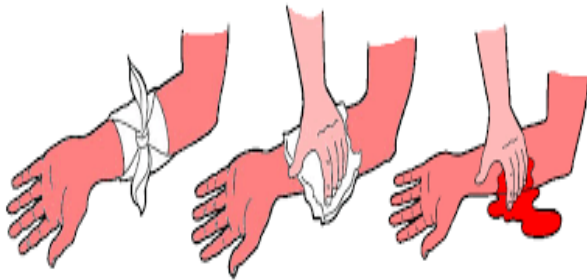
#### (١) الجروح والنزيف





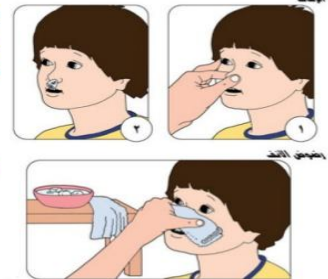
مدرسة الاسعافات الأولية @ArabicFirstAid

## الجروح النزعية (البتر) و الاحتفاظ بالجزء المنزوع أو المبتور



## اقسام النزيف

- الى كم قسم يقسم النزيف؟
- يقسم النزيف الى قسمان هما:
- النزيف الخارجي: وهو النزيف الذي يتسرب فيه الدم خارج الجسم ويمكن رؤيته مثال: النزيف من الالتف.
- النزيف الداخلي: وهو النزيف الذي يتسرب فيه الدم الى داخل تجاويف الجسم ولا يمكن رؤيته مثال: نزيف الكبد.



العروة الاولى



Fatakat.com

## التقلص العضلي :



إصابة الإلتواء :



أعراض التواء المفاصل :  
 إنتفاخ و تورم المنطقة المصابة  
 آلام عند اللمس أو عند الحركة  
 تغير لون الجلد



High ankle sprain

موقع طريق الصحة



إعطاء حالات الإصابة  
 بالتواء في المفاصل





@ArabicFirstAid



@ArabicFirstAid

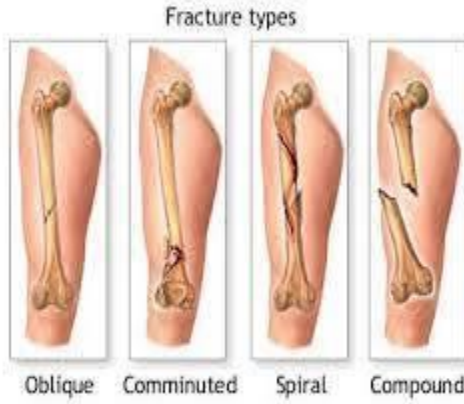


التواء مفصل الرسغ

صورة أشعة سينية



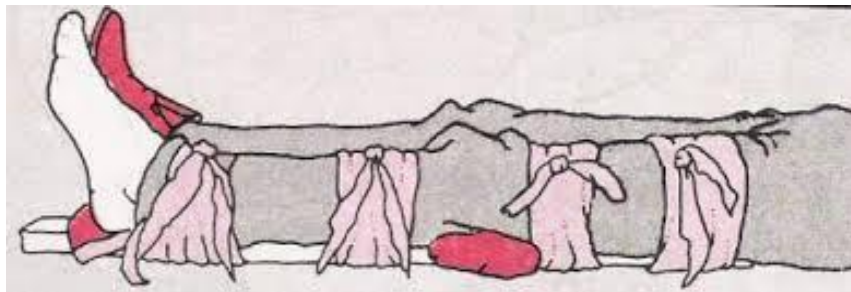
## إصابات الكسور وطرق إسعافها :



ADAM







## فقد الوعي :

 <p>المرحلة الأولى : قم بوضع راحة اليد على خد المريض</p>	 <p>المرحلة الثانية : قم بوضع المريض على أحد جانبيه بحيث تكون اليد تحت الخد لتحمي الوجه</p>
 <p>المرحلة الثالثة : قم بشي الطرف السفلي غير الجلوس للأرض من الركبة</p>	 <p>المرحلة الرابعة : ضع الطرف العلوي أو ذراع المريض الجلوس للأرض تحت ذراع اليد الأخرى</p>
 <p>وسيكون المريض في وضع الأمان التالي</p>	<p>تبادء طب الاطفال - مراحل وضع المريض المصاب بتشنج الوصي أو بعد الاختلاج في وضع الأمان ريثما تصل المساعدة الطبية المتخصصة - جميع الحقوق محفوظة</p>



## \* اسخدام اليبوربوينت على جهاز الحاسب الألى للإسعافات الأولى

**الهدف من الإسعافات الأولى**

- ١ . المحافظة علي حياة المريض
- ٢ . منع تدهور الحالة الصحية
- ٣ . توجيه المريض للحصول علي الخدمة الطبية المناسبة

وبهذا تكون قد ساعدت على سرعة التعافي من المرض أو الإصابة

**الخطوات الستة الواجب إتباعها في حالات الطوارئ**

- ١ . تحديد نوع الطارئ
- ٢ . التأكد من أمان الموقع
- ٣ . الاتصال بالإسعاف ١٢٢
- ٤ . فحص المصاب
- ٥ . رعاية المصاب
- ٦ . توجيه المصاب للخدمة الطبية اللازمة إذا كان في حاجة لها

**خطوات التعامل مع مريض في حالة حرجة**

D	Danger	الامان وتجنب المخاطر
R	Response	تقييم درجة الاستجابة
A	Airway	تقييم الممر الهوائي
B	Breathing	تقييم حالة التنفس
C	Circulation	تقييم الدورة الدموية
D	Disability	تقييم الحالة الذهنية
E	Exposure	الفحص الكامل للمريض

Microsoft PowerPoint - [Ppt000097 (Read-Only)]

File Edit View Insert Format Tools Slide Show Window Help

Outline Slides

## فتح ممر الهواء

- في حالة المريض: إمالة الرأس إلى الخلف مع رفع الذقن لأعلي
- في حالة المصاب: دفع الفك السفلي للأمام



Click to add notes

Slide 7 of 22 Office Theme Arabic (Saudi Arabia)

Microsoft PowerPoint - [Ppt000097 (Read-Only)]

File Edit View Insert Format Tools Slide Show Window Help

Outline Slides

## B مشاكل التنفس

تحدث مشاكل التنفس بسبب:

- خلل في وظيفة مركز التنفس بالمدخ
- أو - مشاكل في جدار الصدر (الضلوع والعضلات)
- أو - مرض أو إصابة الرئتين

للتعرف علي مشاكل التنفس

**أنظر** حركة الصدر  
**حس** زفير المريض  
**إسمع** صوت النفس

Click to add notes

Slide 10 of 22 Office Theme Arabic (Saudi Arabia)

Microsoft PowerPoint - [Ppt000097 (Read-Only)]

File Edit View Insert Format Tools Slide Show Window Help

Outline Slides

## التعامل مع مشاكل التنفس

- التاكيد من فتح ممر الهواء اولاً
- عدم التزاحم حول المريض واعطاءه اكسجين إن أمكن
- عمل التنفس الصناعي اذا كان المريض لا يتنفس:
  - قبلة الحياة أو قناع الجيب (خارج المستشفى)
  - الامبو (داخل المستشفى)

Questions

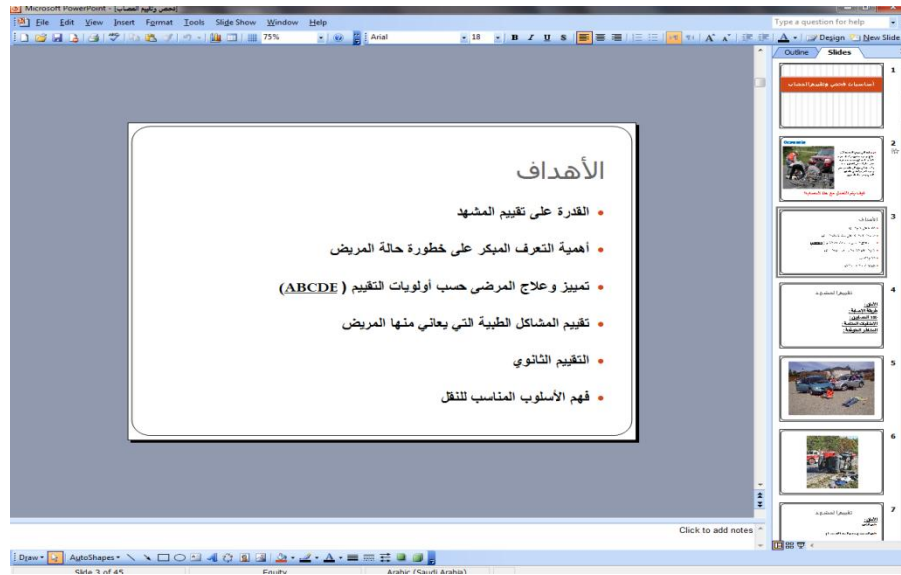
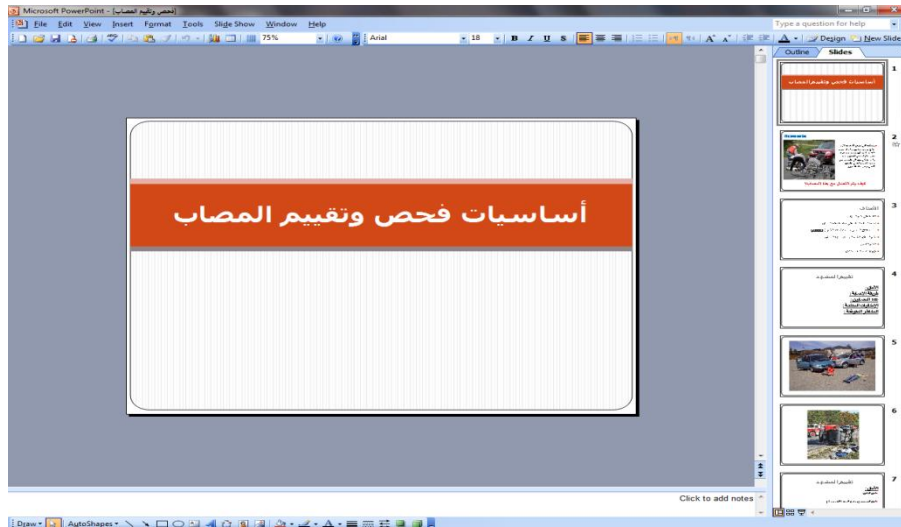
Summary

THANK-YOU

Click to add notes

Slide 18 of 22 Office Theme Arabic (Saudi Arabia)

## فحص وتقييم المصاب :



Microsoft PowerPoint - [مجلس ولاية المصاب]

File Edit View Insert Format Tools Slide Show Window Help

75%

Outline Slides

## تقييم المشهد

**الأمان:**

- أمان المكان
- أمان المسعف ( وسائل الحماية الشخصية )
- أمان المصاب
- أمان المارة

Click to add notes

12

Microsoft PowerPoint - [تقييم وتعليم المصاب]

File Edit View Insert Format Tools Slide Show Window Help

Type a question for help

Outline Slides

5  
6  
7  
8  
9  
10  
11

تقييم المشهد

**عدد المصابين:**

- لو كان أكثر من مصاب واحد يتم طلب المساعدة
- لو كان أكثر من مصاب واحد يتم البدء في التصنيف
- لو كانت الإمكانيات متاحة وعدد المسعفين كبير يمكن البدء في التقييم الأولي

Click to add notes

Draw AutoShapes 75% Arial 18 Equity Arabic (Saudi Arabia)

Slide 9 of 45

Microsoft PowerPoint - [تقييم وتعليم المصاب]

File Edit View Insert Format Tools Slide Show Window Help

Type a question for help

Outline Slides

5  
6  
7  
8  
9  
10  
11

التعامل مع المريض في موقع الحادث

Stay and Play Scoop and Run

Click to add notes

Draw AutoShapes 75% Arial 18 Equity Arabic (Saudi Arabia)

Slide 11 of 45

Microsoft PowerPoint - [تقييم وتعليم المصاب]

File Edit View Insert Format Tools Slide Show Window Help

Type a question for help

Outline Slides

12  
13  
14  
15  
16  
17  
18

**التقييم المبدئي للمصاب (Primary Survey)**

- الخطوة الأولى للتقييم المبدئي للمصاب الغرض منها هو التعرف على العوامل التي تهدد حياة المصاب ومعالجتها، وقد يستغرق إجرائه دقائق ويشتمل على:
- 1. التأكد من وجود مسلك هوائي مفتوح مع حماية الفقرات العنقية
- 2. فحص التنفس
- 3. فحص الدورة الدموية وإيقاف أي نزيف خارجي
- 4. تقييم لدرجة وعي المصاب واستجابته لما حوله و القدرة على الحركة
- كشف المريض للفحص الخارجي

Click to add notes

Draw AutoShapes 75% Arial 18 Equity Arabic (Saudi Arabia)

Slide 14 of 45

Microsoft PowerPoint - [تعليم وتدريب المهنيين]

File Edit View Insert Format Tools Slide Show Window Help

75%

Design New Slide

Type a question for help

Outline Slides

Ferrari F1 Perfection

قواعد التقييم الأولي

- الأمان الشخصي Personal safety
- فحص استجابة المريض في 5 ثواني Patient responsiveness in 5 seconds
- أكمل التقييم الأولي Complete initial assessment
- عالج المشاكل التي تهدد الحياة Treat life-threatening problems

Click to add notes

Slide 20 of 45

Equity

Arabic (Saudi Arabia)

Microsoft PowerPoint - [تعليم وتدريب المهنيين]

File Edit View Insert Format Tools Slide Show Window Help

75%

Design New Slide

Type a question for help


Outline Slides

Ferrari F1 Perfection

مشاكل ممر الهواء Airway problems

انسداد يسبب:

- CNS depression تثبيط الجهاز العصبي المركزي
- Blood الدم
- Vomit القيء
- Foreign body جسم غريب
- Trauma إصابة



Click to add notes

Slide 21 of 45

Equity

Arabic (Saudi Arabia)

Microsoft PowerPoint - [تعليم وتدريب المهنيين]

File Edit View Insert Format Tools Slide Show Window Help

75%

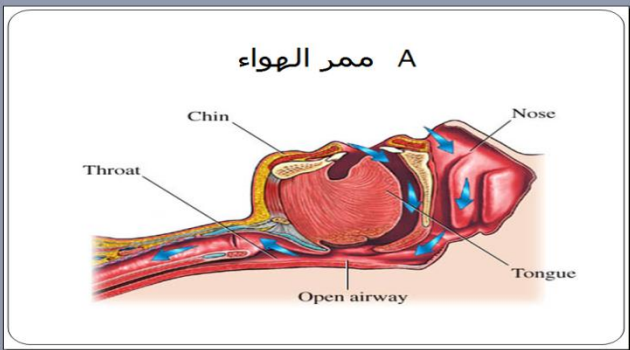
Design New Slide

Type a question for help

Outline Slides

Ferrari F1 Perfection

A ممر الهواء



Click to add notes

Slide 22 of 45

Equity

Arabic (Saudi Arabia)



Microsoft PowerPoint - [معرض وثائق المصاب]

File Edit View Insert Format Tools Slide Show Window Help

75% Arial 18

Type a question for help

Outline Slides

Ferrari F1 Perfection

الممر الهوائي

يجب التأكد من أن المصاب لديه ممر هوائي مفتوح، فإذا كان المصاب يتكلم أو واعي فهذا معناه أن الممر الهوائي مفتوح

- وإذا كان المصاب فاقد الوعي فطريقة فتح الممر الهوائي تكون عن طريق:
  - (قذف الفك) الضغط باليدين على صدغي المصاب مع الدفع
  - رفع الذقن إلى أعلى مع عدم تحريك العنق
  - استخدام أدوات مساعدة أساسية
  - استخدام الوسائل المتقدمة
- بعد التأكد من فتح ممر الهواء يجب إعطاء المريض الأكسجين

Click to add notes

Slide 23 of 45

Equity Arabic (Saudi Arabia)

Microsoft PowerPoint - [معرض وثائق المصاب]

File Edit View Insert Format Tools Slide Show Window Help

75% Arial 18

Type a question for help

Outline Slides

After opening Airway

بعد التأكد من أن ممر الهواء مفتوح

- C spine protection
- حماية الفقرات العنقية

?

Click to add notes

Microsoft PowerPoint - [معرض وثائق المصاب]

File Edit View Insert Format Tools Slide Show Window Help

75% Arial 18

Type a question for help

Outline Slides

MILS

Pharyngeal Airway

anaraa.com

Microsoft PowerPoint - [معرض وثائق المصاب]

File Edit View Insert Format Tools Slide Show Window Help

Type a question for help

Design New Slide

Outline Slides

26 27 28 29 30 31 32

**Breathing problems**      **مشاكل التنفس**

- **Decreased respiratory drive**      **نقص الحث التنفسي**
- CNS depression      تثبيط الجهاز العصبي المركزي
- **Decreased respiratory effort**      **نقص القدرة التنفسية**
  - muscle weakness      الوهن العضلي
  - nerve damage      إصابة الاعصاب
  - restrictive chest defect      خلل صدري
  - pain from fractured ribs      ألم كسر بالصلبوع
- **Lung disorders**      **مشاكل في الرئة**
  - Pneumothorax      استرواح هوائي
  - Haemothorax      استرواح دموي
  - Infection      عدوى
  - acute exacerbation COPD      تفاقم حاد لمرض الاستناداد الرئوي المزمن
  - Asthma      الازمة الربوية
  - pulmonary embolus      الجلطة الرئوية
  - ARDS      متلازمة الازمة التنفسية الحادة

Click to add notes

Slide 28 of 45      Equity      Arabic (Saudi Arabia)      05:59

Microsoft PowerPoint - [معرض وثائق المصاب]

File Edit View Insert Format Tools Slide Show Window Help

Type a question for help

Design New Slide

Outline Slides

26 27 28 29 30 31 32

**التنفس**

- يجب التأكد من أن المصاب يتنفس
- يجب أيضاً ملاحظة وجود أي صعوبة في التنفس أو صدور أصوات تنفس غير طبيعية وإذا كان المصاب فاقد الوعي فيجب:
  - الحفاظ على المسلك الهوائي المفتوح
  - ملاحظة ارتفاع وانخفاض صدر المصاب أي ملاحظة التنفس
  - الإحساس بخروج الهواء من فم أو أنف المصاب

Click to add notes

Microsoft PowerPoint - [معرض وثائق المصاب]

File Edit View Insert Format Tools Slide Show Window Help

Type a question for help

Design New Slide

Outline Slides

33 34 35 36 37 38 39

**Circulation**      **الدورة الدموية**

Pulse – tachycardia, bradycardia      النبض: سريع، بطئ

Peripheral perfusion - capillary refill time      التروية الطرفية – زمن إعادة امتلاء الشعيرات الدموية

Blood pressure      ضغط الدم

Organ perfusion      تروية الأعضاء

Chest pain, mental state, urine output      ألم الصدر، الوعي، ناتج البول

Bleeding, fluid losses      النزف، فقد السوائل

Click to add notes

Microsoft PowerPoint - [مجلس وتقييم المصاب]

File Edit View Insert Format Tools Slide Show Window Help

Type a question for help

Design New Slide

Outline Slides

33

34

35

36

37

38

39

Click to add notes

Draw AutoShapes

## Exposure

### كشف المريض

- Remove all clothes
- Keep patient dignity
- Prevent hypothermia

- إزالة كل هذوم المريض
- حافظ على كرامة المريض
- حافظ على درجة حرارة المريض

Microsoft PowerPoint - [مجلس وتقييم المصاب]

File Edit View Insert Format Tools Slide Show Window Help

Type a question for help

Design New Slide

Outline Slides

33

34

35

36

37

38

39

Click to add notes

Draw AutoShapes

## نقل المصاب

- حادث أم لا؟
- واعي أم لا؟
- تثبيت المريض

Microsoft PowerPoint - [مجلس وتقييم المصاب]

File Edit View Insert Format Tools Slide Show Window Help

Type a question for help

Design New Slide

Outline Slides

40

41

42

43

44

45

أسئلة؟

naraa.com

## طريقة نقل المصاب

Step 1

Step 2

Step 3

Step 4

Microsoft PowerPoint - [فحص وتقييم المصاب]

File Edit View Insert Format Tools Slide Show Window Help

Type a question for help

Design New Slide

Outline Slides

40

41

42

43

44

45

أسئلة؟

Click to add notes

Slide 42 of 45

Equity

Arabic (Saudi Arabia)

## الفحص الثانوي

- فحص تفصيلي من الرأس إلى القدم ومن الأمام والخلف
- يجب تأمين الرقبة والحفاظ على العمود الفقري أثناء وضع المصاب على جانبه لفحصه من الخلف
- أخذ التاريخ المرضي للمصاب ووصف الحادث

Microsoft PowerPoint - [فحص وتقييم المصاب]

File Edit View Insert Format Tools Slide Show Window Help

Type a question for help

Design New Slide

Outline Slides

40

41

42

43

44

45

أسئلة؟

Click to add notes

Slide 42 of 45

Equity

Arabic (Saudi Arabia)

## التعامل مع الإصابات المتعددة

**معلومات ضرورية قبل الوصول للمستشفى:**

- طبيعة الإصابة.
- عدد و سن وجنس المصابين.
- حالة الليرة الدموية والتنفس.
- درجة الوعي.
- تقدير ميعاد الوصول.

**أهداف فريق الإصابات:**

- اكتشاف وإصلاح الإصابات التي تهدد الحياة.
- إسعاف المريض لحين استقرار العلامات الحيوية.
- معرفة طبيعة ومدى الإصابات.
- تصنيف الإصابات على حسب الأولوية.
- تجهيز و نقل المريض لمكان العلاج الدائم.

**الفحص الأولي والإماتن:**

- الممر الهوائي وحالة الطفرات المنقوية.
- التنفس.
- الدورة الدموية والسيطرة على النزيف.
- أي خلل بالجهاز العصبي المركزي.

**الفحص الثانوي: أهدافه:**

- التاريخ المرضي كاملاً.
- فحص المريض كاملاً.
- تجميع المعلومات عن طريق الفحص والاشعات والتحاليل.
- وضع خطة علاج للمريض.

Microsoft PowerPoint - [فحص وتقييم المصاب]

File Edit View Insert Format Tools Slide Show Window Help

Type a question for help

Design New Slide

Outline Slides

40

41

42

43

44

45

أسئلة؟

Click to add notes

Slide 42 of 45

Equity

Arabic (Saudi Arabia)

## أسئلة؟

الجهاز



**الاعوية الدموية**

- **الشرايين** : تحمل الدم من القلب الى الانسجة
- **الاوردة** : تحمل الدم من الانسجة الى القلب
- **الشعيرات الدموية** : يتم من خلالها عملية تبادل الغازات ( الاكسين و ثاني اكسيد الكربون ) و كذلك المواد الغذائية ومخلفات الاحتراق

**تعريف النزيف**

- هو فقد كمية من الدم خارج الدورة الدموية و يشمل
- **نزيف شرياني** : و يكون سريع – غزير يتدفق من الجرح في دفعات متزامنة مع النبض و لونه احمر فاتح .
- **نزيف وريدي** : يسيل بسرعة ثابتة و لونه احمر غامق او مائل للزرقة.
- **نزيف الشعيرات الدموية** : يسيل ببطء ( رشح ) و لونه احمر .

**النزيف الخارجي**

- هو فقدان الدم عن طريق الجند
- طرق إيقاف النزيف الخارجي :
- ١ - الضغط المباشر على موضع النزيف
- \* ليس القفل الوافي.
- \* الضغط على موضع الجرح باحكام لمدة ٥ دقائق باستعمال ضمادة معقمة فوق الجرح.
- \* بعد توقف النزيف يتم عمل ربط تثبيت الضمادة .
- \* لا تنزع اي ضمادة حتى اذا امتلأت بالدماء ولكن توضع ضمادة اخرى فوقها حتى لا تنزع الجلطة التي بدأت تتكون .

**اسباب النزيف**

- امراض الدم مثل نقص العوامل التي تساعد على التجلط
- الجروح و الاصابات
- اثناء و بعد العمليات الجراحية
- نتيجة حالات مرضية( الدرن – دوالي المرئ – قرحة المعدة و الاثنى عشر )
- **انواع النزيف**
- نزيف خارجي
- نزيف داخلي

**٤ - عمل جبيرة**

- تودي الى الاقلال من النزيف المصاحب للكسر
- تمنع حدوث اصابات بالاعوية الدموية
- استعمال الرباط الضاغط ( التوتيكية )
- يستعمل في حالة بتر احد الاطراف
- لا يجب استعمال الاشياء الرقيقة مثل الحبال و السلك

**خطوات استعمال التوتيكية :**

- تحديد مكان وضع التوتيكية
- وضع ضمادات نميكة
- لف رباط حول الطرف المصاب و عمل عقدة فوق الضمادة
- ادخال قضيب او قلم او اي عمود صلب من خلال العقدة
- لف القضيب حتى يتوقف النزيف
- ربط القضيب في مكانة

**٢ - رفع العضو التالف فوق مستوى القلب**

- للتقليل من تاثير الجاذبية مما يؤدي لتقليل سرعة تدفق الدم
- لا تستعمل هذه الطريقة في حالة وجود كسر او وجود آلة مفروسة بالطرف المصاب

**٣ - الضغط على الشريان المغذي لموضع النزيف**

- تستعمل في حالة فشل الطرق السابقة في وقف النزيف
- يكون الشريان في نقاط الضغط سطحيا و مجاور لاحدى العظام و تشمل نقاط الضغط المستخدمة لوقف النزيف :
- الشريان الاطلي لوقف نزيف العضد
- الشريان العضدي لوقف نزيف الساعد
- الشريان الفخذي لوقف نزيف الطرف السفلي

**خطوات يجب اتباعها في جميع حالات النزيف**

- تقييم حالة المريض بسرعة
- اتباع طرق إيقاف النزيف
- إعطاء المريض أكسجين عن طريق القناع
- تثبيت كانيولا مقياس ١٨ أو أكبر
- استخدام المحاليل المعوضة
- نقل المصاب إلى المستشفى

**العلامات الدالة على خطورة النزيف**

- سرعة و ضعف النبض
- هبوط ضغط الدم
- استمرار النزيف بكميات كبيرة رغم اتباع طرق وقف النزيف
- خروج دم من فتحات جسم الانسان ( الفم - الأنف - الشرج )
- حدوث صدمة

**معدل النبض الطبيعي**

- بين ٦٠ - ١٠٠ ضربة في الدقيقة للشخص البالغ

- تحدث زيادة لسرعة النبض في بعض الحالات الغير مرضية مثل الخوف أو بذل مجهود وتقل سرعة النبض أثناء الراحة والنوم

- تختلف معدل النبض في الاطفال والرضع حيث يزيد معدل النبض كلما قل عمر الطفل

- يدل اختلاف معدل النبض عن وجود خلل بوظائف الجسم حيث يدل معدل الخلل على مدى خطورة الحالة و تزداد الخطورة كلما قلت سرعة النبض عن الحد الأدنى أو زادت عن الحد الأقصى
- تكل قوة النبض عن حالة الجهاز الدوري حيث يكون الانحساس قويا في حالة عمل الجهاز الدوري بكفاءة و تضعف في حالة ضعف الجهاز الدوري كما يحدث في حالات النزيف الشديد و الصدمة

**١- النبض**

**امكان تحسس النبض**

- شريان الرسغ اسفل الساعد جهة اصبع الابهام
- الشريان الفخذي عند بداية الفخذ و اتصاله بالجذع
- الشريان السباتي في التجويف الموجود بين القصبه الهوائية ( تفاحة ادم ) و عضلات الرقبة
- يمكن تحسس دقات القلب مباشرة اسفل حلمة الثدي الأيسر

\* جرافيك توضيحي علي شكل مطويات مقدم من أخصائى الإسعافات الأولية القائم بالشرح:

### أساسيات الإسعافات الأولية

- التلوث: يجب ملاحظة وجود التلوث أو عدمه ومعرفة ( عدد مرات التلوث في الدقيقة
- النبض: ينحصر النبض في الوريد المشوي والوريد الفخذي والشران البالي وبحاول عد نبض القلب ومل منظم لم غير منظم
- درجة الحرارة: يجب علي المسعف أن يكون علي درايه بالمعدلات الطبيعية لدرجة حرارة جسم الإنسان وينتظ الصرق
- في حالة الإصابة بالسكرور يجب تثبيت السكر علي ما هو عليه وباجبره المناسب لضمان السكر
- في حالة الإغماء علي المسعف أن يميز سبب الإغماء فقد يكون لثيف بالهجر أو أزمة قلبية أو سبب آخر
- علي المسعف الإسراع بنقل المصاب للمستشفى

### الاحكام العامه في الإسعاف الأولي

- يعتبر المصاب حياً ما لم تثبت وفاته قطرياً
- لا يعمل إسعاف أي حاله مما يحد بسببه خوفاً من المشاعشات
- تجزي الإسعاف الأولي مكان الحادث إلا اذا كان بقاء المصاب في مكانه يهدد بحدوث أضرار عدلها يجب نقل المصاب الي مكان آمن
- إسعاف الحادث الأكار ظهوره ثم التي تبعا في الظهوره
- حماية المصاب من قبل المسعف
- إزله لعتاء هزال بالفم للمصاب فاشد الوعر
- تقويم المتواجدين في مكان الحادث ومنع المشوي التي ترتب اهل وتلر المصاب
- نقل المصاب برفق مع تثبيت الجزء الذي يشتد الي مسكور
- تقويم حالة المصاب بعنايه لإفراخ حاجة المصاب للمواجهه الطبيه
- ونقله الي المستشفى للعلاج

### واجبات المسعف

- تقييم الوضع واتخاذ العله للإصابه
- تفحص الإصابات عن طريق ملاحظة الضمائم والعيراض وزمن الإصابه وتحديد درجة الوعر
- إعطاء الرعاية اللازمه للمصاب بهدف الإرشاء علي الحياه ومنع تزايد اصابه سوءاً وتطبيق مبدأ الأولويات
- المواجهه الأولي والمساعده في شأنه الإصابه سواء بالتحضير للرعايه الطبيه أو تقديم مميزات الإسعافات الأولي
- نقل المصاب من الأماكن الخطيره بالطرق الآمنه

### اسعافات اوليه



هو الخطوه الأولي التي تتخذ في مكان الحادث من 'تقديم العنايه الفوريه للمصاب وتوفر للمصاب العنايه المبكره وتقلع تفاقم الإصابه وذلك بتطبيق مبادئ بقوما الطب وبإستعمال الموارد والإمكانات المتاحة' بهدف الحفاظ علي حياة المصاب وتخفيف آلامه والمضاعفات التي قد تلجم عن الإصابه والمسببات المختلفه

الإسعاف الأولي هو التدخل السريع من قبل المسعف لمحاولة إلقاء حياة مصاب أو من تفاقم الإصابه في أقل وقت ممكن' وبإستخدام الإمكانيات المتاحة' لحين استدعاء الطبيب





### برنامج تثقيفي عن الإسعافات الأولية

إعداد  
هانى محمد عمار  
أخصائى خدمات إسعافيه



### علامات وأعراض الازيف

- حدوث موجة حمراء يحد بوجود عد العصب وذلك نتيجة نقص الازيف الدموي
- انخفاض درجة الحرارة قد تصل إلى 35 درجة مئوية أو أقل
- انخفاض سريو وخصيف قد يصل إلى 140 أيضا في الذبانه ومع زيادة الازيف نقص النبض وانخفاض لونها
- انخفاض ضغط الدم
- نقص هائل وسريع نتيجة انخفاض حرات الدم المحركه والسموم والالتهاب يقلل من الكونسين في الناحية
- ظهور طفحها مع حداث الدم نتيجة نقص العوازل
- انخفاض حرارة العين مع وجود طفح في الشف
- عداس قد يزداد في الازيف

حسب وقت حدوثه

- ازيف اولي: بعد الازيفه مباشرة
- ازيف ثانوي: بعد الزوم العاشر لتصابه لتفج
- الازيف وتاخضا

### حسب الموقع

ازيف خارجي: أو يمكن رؤيته بالازيف الازيف - الشف (في دموي) ازيف داخلي: أو لا يمكن رؤيته بالعين لأنه يكون داخل تجويف الجسم مثل الازيف داخل تجويف البطن تجويف الصدر

ازيف خارجي  
ازيف داخلي

### تعريف الازيف : هو خروج الدم من الاوعية الدموية نتيجة لتمزقها .

### أسباب الازيف:

- اصابه مباشرة اجزاء الاوعية الدموية قد يكون بسبب جرح أو عقاله جراحية
- مرض يصيب جدران الاوعية الدموية بسبب تلوث أو نقص فيتامين ج
- أنواع الازيف :
- يزيم الازيف حسب ( موقعه - معدته - وقت حدوثه ) إلى :

### برنامج تثقيفي عن الاسعافات الاوليه

إعداد  
**هانى محمد عمارة**  
أخصائي خدمات اسعافية

### الاسعاف

- التذنبه ويكون ذلك من خلال لف المفصل ببطانيه موف أو استخدام العلاج الحراري إذا توفر
- الراحة التامة للمنطقه المصابه وقاية المصعب والإحباط من ذلك لعدم وقوع ذلك في المستقبل
- يجب عدم التذليل لهاثيا فوق المصعب

### الاسعاف

السرعه في العمل على إيقاف الازيف باستخدام الكمادات الباردة عمل رباط ضاغط للمنطقه أو المصعب الذي تعمل التثبيت

الراحة التامة حتى تزول آلام الازيف

خدم المصعب

### اعراض خدم المفاصل :

وجود ازيف داخلي بسبب تمزق الصغيرات الدموية وزم خفيف يزداد تدريجيا

آلم حد نتيجة زيادة حجم المائل الازيلي

عدم القدرة على تحريك المصعب نظيره ضميره

### الاسعاف

- يجب العمل على وقف الازيف اوله وذلك بعمل كمادات من الماء البارد لمدة نصف ساعه
- تثبيت الجزء المصاب بطريقة عريضه من البلاستيكي أو رباط مناسب حتى يحدث من الحرمان عنطاء المصعب
- راحه تامه للتصاب مع قده الازيفه

### خدم المفاصل

يعتبر خدم المفاصل من أهم الخدمات الااخر الشفرا

ويشهر خدم المفاصل من الازيفات المباشره وينتج عنه العديد من المضطبات الفسيولوجيه مكان الازيفه مثل الازوم والازيف الداخلي وثير لون الجلد وغيرها من الازيفات حيث يحدث لمرق جزء لبعض الشرايين وينشأ عن ذلك انسحاب الدم والنتازما من المفاصل

### الكدمات

هي اصابه ناتجة عن صدمه مباشره تسطح الجسم بجسم غير حاد ولا ينسحب علما جرح في الجلد وقد ينتج تجمع دموي

والكدمه هي زوم مع تضرر لون الجلد فوكله بسبب تضرر بعض الاوعية الدموية الصغيره ومن ثم ازيف دموي بين الناحيه وفور الازيفه يكون لون الجلد احمر ثم يغير مع الوقت حتى الشفاء

### أنواع الكدمات واسعافها:

### خدم المفاصل

يعاير من اللد واصعب الكدمات حيث أنه قد يحدث ازيف في المنطقه الازليه خلف عن الازيف الدموي وومي تحدث نتيجة الازيفه المباشره على المفصل ومن أخطر المفاصل عرفه لذلك مفصل الركبه - مفصل الورك - مفصل الكتف - مفصل القدم - مفصل اليد

### برنامج تثقيفي عن الاسعافات الاوليه

إعداد  
**هانى محمد عمارة**  
أخصائي خدمات اسعافية

# المنارة للاستشارات

١٠٤

www.manaraa.com

## الإسعاف والعلاج



● استخدام كمادات الماء البارد أو الثلج المجروش لمدّه وذلك حسب شدة الإصابة

● التدليك ويستخدم في البدايه التدليك المسحي الخفيف لتنشيط الدورة الدمويه وتحسين اللفه العضليه ' ويبدأ هذا التدليك من المناطق البعيده عن مكان الإصابه الي أعلي وأسفل الإصابه ثم الإقترب تدريجياً من مكان الإصابه

● عمل تمارينات متدرجه بحيث لا تتجاوز حدود الألم الذي يتحملة المصاب

● عمل كمادات ساخنه للمساعده في إمتصاص الورم بعد فترة الراحة السليبه

● عمل تمارينات علاجيه وتدليك تحت الماء الساخن

● يمكن استخدام وسائل العلاج الكهربائي مثل الأشعه تحت الحمراء والموجات القصيره



## الالتواء

هو تمزق كلي أو جزئي لرباط أو أكثر من أربطة أي مفصل من مفاصل الجسم نتيجة السقوط علي أحد الأطراف أو التعثر أثناء المشي أو الجري أو الانثناء المفاجي في أحد المفاصل أكثر المفاصل تعرضاً للالتواء هي مفاصل القدم ورسغ اليد.

### أعراض الإلتواء

- ألم بالمفصل نتيجة لتمزق المحفظه اللغيبه بما فيها من الأربطة والأنسجه حول المفصل
- يزداد الألم إذا تم الضغط علي الرباط المصاب وعند الضغط علي العظام المجاوره
- يزداد الألم إذا ما حدثت حركة في اتجاه الحركة التي سببت الإلتواء
- ظهور ورم مكان الإصابة فور وقوعها إذا كان الإلتواء شديد
- فإن هذا الورم يحدث نتيجة لانسكاب السائل الزليلي في المفصل ونتيجة للبرتنشاج الدموي حول المفصل
- ارتفاع طفيف في درجة حرارة المفصل المصاب



## برنامج تثقيفي عن الاسعافات الاوليّه

إعداد

هانبي محمد عمار  
إخصائي خدمات اسعافيه

## اسعاف الكسور

- مانع الحركة في الجزء المصاب حتى الالتئام العظام و التقليل من الألم و المحافظة قدر الامكان على سلامة النخاع المحيطه
- تثبيت موقع الكسر بواسطة الجبائر و الربطه المناسبه
- التأكد من العمر المناسب للمصاب مفلوج
- في حاله وجود نزيف دموي خارجي يتم ايقافه وتطهير مكانه
- طمئنت المصاب و يطمئني في وقت مرير
- ينقل المصاب الى اقرب مستشفى حتى يكون تحت اشراف اطباء متخصصين

## اعراض الكسور

- ألم شديد مكان الإصابة ويزداد هذا الألم عند تحريك الجزء المصاب
- التورم المصحبه وحموما في حاله الكسور الخبيثه و فيما يحدث لتمزق وشبه انفجار في الوجه مع الشعور بالدوار
- تورم شديد مكان الكسر نتيجة التمزق الوعيه غير طبيعيه في مكان الشعر و الشفاه العظام يعمل كمشغل جديد يسمح بحركات ثابت غير ممكنه من قبل ولكن يصاحب هذه الحركات ألم شديد ويزاده الزرف الداخلي بزيادة التمزقات واماخيه تدهور الكسور في هذه الحركات الغير طبيعيه وهي احدى العلامات المؤكده لكسر
- سماع صوت تحرك جزئي للعظمه المكسوره عند محاوله تحريكها و يعنى بفككه الام
- التشنج في شغل العضو المصاب وقصر طوله

## انواع الكسور

### كسر مغايف

هو كسر العظم دون تمزق في النسيجه المحيطه بالعظام مثل العظام

هو كسر مغنوب يصيب راحه اليد من العظام المجاوره او تعلق في احد الوتر او تعلق في احد الأرباع او الورود الربعيه

### كسر مركب

## الكسور

تكون نتيجة لاصدام مباشر او مواجهه قوه اكبر من مقاومه العظم نفسه وقد يحدث نتيجة الارتطام المباشر او السقوط الشديد بطريقه



## برنامج تثقيفي عن الاسعافات الاوليه

إعداد  
هاني محمد عمار  
اخصائي خدمات اسعافيه

المحاضرات للتنمية المهنية لمعلمات التربية الرياضية للحد من مضاعفات الإصابات لتلاميذ المرحلة  
الإبتدائية

المحاضرة الأولى

أهمية التدريب علي إسعاف الإصابات

الهدف العام للمحاضرة :

زيادة معرفة (المعلمات ) بمدى اهمية البرنامج للحد من مضاعفات الإصابات لتلاميذ المرحلة الإبتدائية

محتوي المحاضرة :

- ١\_ أهمية برنامج التنمية المهنية للمعلمات
- ٢\_ خطوات تنفيذ البرنامج والأهمية المرحلية للمحاضرة
- \_ ماهية الإسعافات الأولية.
- \_ الأهداف العامة للإسعافات الأولية.
- \_ مبادئ الإسعافات الأولية.
- ٤\_ دور المعلمة المسعفة ومسئولياتها.

أساليب التدريب في المحاضرة :

- ١\_ الحوار والمناقشه.
- ٢\_ عرض الصور التوضيحية والبوربوينت ..
- ٣\_ شرح بالجرافيك.
- ٤\_ التطبيق العملي .
- ٥\_ الأداء التمثيلي.

أهم النتائج المتوقعة في المحاضرة :

- ١\_ إعداد المعلمات لتنفيذ البرنامج.
- ٢\_ الإلمام الجيد بأهداف البرنامج المقترح.
- ٣\_ إيضاح للمعلمات خطورة الإصابات وما يحدث إذ لم يقدم لها الإسعاف الصحيح لها.
- ٤\_ إكساب المعلمات الدور المطلوب منهم في تنفيذ البرنامج المقترح

٥ - معني ومفهوم الإسعافات الأولية.

٦\_ الإلمام بمبادئ الإسعافات الأولية.

### الإجراءات العملية لتنفيذ المحاضرة

لتحقيق أهداف المحاضرة يتم التالي :

- ١\_ يقدم المتدربين معلومات عن الهدف من البرنامج.
  - ٢\_ يتم الحوار مع المتدربين بهدف التعرف علي مدى اهمية البرنامج له وللمجتمع.
  - ٣\_ يُطلب من المعلمات إبداء رأيهم حول واقع الإصابات في مدارس المرحلة الابتدائية بإدارة وسط التعليمية
  - ٤\_ يتم توضيح أساليب تنفيذ برنامج التنمية المهنية المقترح.
- طرح سؤال علي المتدربين (التلاميذ ) عن معني ومفهوم الإسعافات الأولية وتترك فرصه للمناقشه والحوار كتهيئه لعرض معني ومفهوم الإسعافات الأولية.
- ٣\_ بعد الإستماع إلي آراء المعلمات في السؤال المطروح يتم شرح معني ومفهوم الإسعافات الأولية ويتم مناقشة التلاميذ فيها .
  - ٤\_ يتم طرح سؤال آخر علي المعلمات عن الأهداف العامه للإسعافات الأولية ويترك فرصه للمناقشه والحوار ثم يلي ذلك عرض الأهداف العامه للإسعافات الأولية.
  - ٥\_ تتم مناقشة مبادئ الإسعافات الأولية وفتح حوار مع التلاميذ المعلمات تلك المبادئ لديهم وأن تلازم تلك المبادئ كل خطوه يقوم بها المسعف.
  - ٦\_ عرض دور مسئولية المعلمة المسعفة وتوضيح الحدود المسموح بها لها في عملية الإسعاف.
  - ٧\_ شرح خطوات عمل المسعف عن طريق بعض الصور التوضيحية.
  - ٨\_ شرح مكونات حقيبة الإسعافات الأولية ومكوناتها.

### نهاية المحاضرة

\_ يقمن المعلمات بتلخيص ما جاء خلال المحاضرة الأولى في إستماره توزع عليهم في نهاية الوحدة.

### المحاضرة الثانية

حصر أسباب الإصابات الأكثر حدوثاً لتلاميذ المرحلة الابتدائية عند أداء مهارات الجمباز الفني وكيفية الوقاية منها.

#### الهدف العام للمحاضرة:

أن تتعرف المعلمات المتدربات علي الإصابات الأكثر حدوثاً بين تلاميذ المرحلة الابتدائية .

#### الأهداف الفرعية للمحاضرة

١. أن تتعرف المعلمات علي أنواع الإصابات الشائعة.
٢. أن تتعرف المعلمات علي أعراض كل إصابه .
٣. أن تستطيع المعلمات ن يصنفوا الإصابات المختلفه.
٤. أن تتعرف المعلمات علي الأسباب التي تؤدي إلي الإصابه داخل المدرسه.
٥. أن تتعرف المعلمات علي أساليب الوقايه من الإصابات داخل المدرسه.

المحاضرة الثانية
<p><b>محتوي المحاضرة :</b></p> <ol style="list-style-type: none"><li>١_ الإلمام بأنواع وأعراض الإصابات.</li><li>٢_ التفريق بين الإصابات وتشخيص الإصابة الحادثة.</li><li>٣_ الأسباب التي تؤدي إلي الإصابات داخل المدرسة .</li></ol>
<p><b>أساليب التدريب في المحاضرة</b></p> <ol style="list-style-type: none"><li>١_ الحوار والمناقشه .</li><li>٢_ إستمارة النشاط اليوميه .</li><li>٣_ تصميم مطويات وعروض الفيديو وصور فوتوغرافية للإصابات المختلفة وكيفية إسعافها.</li><li>٤_ الحلقات النقاشيه بين المتدربات (المعلمات) .</li></ol>
<p><b>أهم النتائج المتوقعه في المحاضرة:</b></p> <ol style="list-style-type: none"><li>١_ ان تلم المتدربين (المعلمات) بأنواع الإصابات داخل المدرسة.</li><li>٢_ ان تستطيع المعلمات تصنيف الإصابات المختلفه.</li></ol>

٣\_ تصنيف أسباب الإصابه طبقاً لأهميتها.

٤\_ الإستفاده من الإطار النظري في شكل تطبيقي داخل المحاضرة.

### إجراءات المحاضرة:

لتحقيق أهداف الوحدة يتم التالي :

- ١\_ تذكير التلاميذ المتدربين بمحتوي الوحدة وربطها بالمخاضرة الثانيه .
- ٢\_ يُطلب من المتدربين ذكر أنواع الإصابات في المدرسه من خلال خبراتهم العمليه.
- ٣\_ توضح للمتدربات (المعامات) الإصابات الأكثر شيوعاً في تلك الفئة العمريه.
- ٤\_ يوضح للمتدربات التفريق بين الإصابات المختلفه مع عرض صور ومقاطع فيديو كنماذج توضيحيه.
- ٥\_ يوضح للمتدربات أعراض كل إصابه مع عرض صور وجرافيك للتوضيح.
- ٦\_ يطلب من المتدربات ذكر أسباب الإصابه في المدرسه من خلال خبراتهم العمليه.
- ٨\_ مناقشة المتدربات في الدور الذي يجب أن يقوم به لتوفير سُبل الوقايه من الإصابات من الإصابات داخل المدرسه.
- ٩\_ يتم فتح حوار ومناقشه مع المتدربين حول أساليب الوقايه وما يرونه من بدائل طبقاً للإمكانات المتاحه داخل المدرسه.
- ١٠\_ مناقشة المتدربات في الدور الذي يجب أن تقوم به سُبل الوقايه من الإصابات داخل المدرسه.
- ١١\_ تحديد عراقل الوقايه من الإصابات.
- ١٢\_ يتم عرض مجموعه صور ومقاطع فيديو عن بعض المواقف المسببه للإصابه والتعليق عليها من قبل المتدربات.

### نهائية المحاضرة:

\_يوزع علي المتدربات إستمارة النشاط اليوميه التي تهدف إلي تلخيص ما دار في المرحلة الثانيه.

### المحاضرة الثالثة

إصابات الأكثر حدوثاً لتلاميذ المرحلة الابتدائية عند أداء مهارات الجمباز الفني وكيفية الإسعافات الأولية لها للحد من مضاعفات الإصابة .

**الهدف العام للمحاضرة:**

أن تكتسب المتدربات خبرات ومهارات التصرف الصحيح مع إصابات الكدمات ..  
أن يكتسب التلاميذ القدرة علي التصرف الصحيح مع إصابات الجروح والنزيف  
أن يكتسب التلاميذ (المتدربين) مهارات حسن التصرف الصحيح مع إصابات الإلتواء.  
أن يكتسب التلاميذ مهارة الإسعاف الصحيح لإصابات الكسور  
أن يكتسب المتدربين (التلاميذ) مهارات حسن التصرف الصحيح مع حالات فقد الوعي.  
**الأهداف الفرعية للمحاضرة**

- ١ - أن يتعرف التلاميذ علي أعراض إصابات الكدم المختل .
- ٢- أن يكتسب التلاميذ المهارة لعمل الإسعافات الأولية لإصابة الكدم بثقه وتمكن
- ٣ - ان يتعرف التلاميذ علي أنواع الجروح وأسبابها .
- ٤- أن يتعرف التلاميذ علي طرق الإسعافات الأوله لكل نوع .
- ٥ - أن يتقن التلاميذ مهارات وقف النزيف بأجزاء الجسم المختلفة
- ٦ - أن يتعرف التلاميذ علي مهارة الإسعاف الصحيح لإصابات الكسور .
- ٧ - أن يُكون لدي التلاميذ المقدره علي عمل الجبائر حسب الإمكانيات المتوفره بالمدراس.
- ٨ - أن يتعرف المتدربين (التلاميذ) علي أعراض إصابة الإلتواء (ملخ المفاصل )
- ٩- أن يتقن المتدربين (التلاميذ) تقديم الإسعافات الأولية لإصابة تعريف الإلتواء.



## المحاضرة الثالثة

### محتوي المحاضرة:

١\_ مفهوم الكدمات وأنواعها

٢\_ الإسعافات الخاصة بكل نوع من أنواع الكدمات.

٣\_ مفهوم الجروح وأنواع

٤\_ إسعافات كل أنواع الجروح المختلفه.

٥\_ تعريف الكسور ..

٦\_ إسعافات الكسور المختلفه وطرق عمل الجبائر

٧ - الإسعافات الأولية للألتواء

٨\_ تعريف فقد الوعي.

٩\_ أعراض فقد الوعي .

١٠\_ الإسعافات الأولية لفقد الوعي

### أساليب التدريب في المحاضرة

١\_ الحوار والمناقشه .

٢\_ إستمارة النشاط اليوميه .

٣\_ تصميم مطويات وعروض الفيديو وصور فوتوغرافية للإصابات المختلفه وكيفية إسعافها.

٤\_ الحلقات النقاشيه بين المتدربات (المعلمات) .

### أهم النتائج المتوقعه في المحاضرة:

١\_ تقدم المتدربات(التلاميذ) معلومات عن الكدمات كإحدي أنواع الإصابات التي تنتشر بين التلاميذ ونسبة إنتشارها في ضوء ٢\_ أن يكتسب المتدربين (التلاميذ) طرق وقف النزيف بأجزاء الجسم المختلفه.ستمارة جمع البيانات التي تم تطبيقها وكيفية إسعافها .

٣\_ يُطلب من كل متدربة أن تقوم بعمل ورقه دراسيه تشمل خطوات عمل الجبيره، ودور المسعف للتعامل مع الكسر.

٤ - معرفة الهدف من الإسعافات الأولية لإصابة الإلتواء. مهارات استخدام الأشرطة اللاصقة بمهاره لتثبيت المفصل  
يتم توزيع إستمارة النشاط اليوميه بتدوين المتدربات للإجراءات المتبعه مع كل إصابه .  
٥\_ يُطلب من المتدربة أن تقوم بعمل ورقه دراسيه تشمل ملخصاً لمكونات المحاضرة ه لبيان مدي إلمامها بعناصرها.

### إجراءات المحاضرة:

لتحقيق أهداف الوحدة يتم التالي :

- ١\_ تذكير التلاميذ المتدلابين بمحتوي الوحدة وربطها بالمخاضرة الثانيه .
- ٢\_ يُطلب من المتدربين ذكر أنواع الإصابات في المدرسه من خلال خبراتهم العمليه.
- ٢\_ توضح أنواع الجروح وأسبابها والإسعافات الأولية لكل نوع من الأنواع
- ٣ - المضاعفات التي تنتج عن بعض حالات الكسور وكيفية التعامل معها مع التوضيح بالصور.
- ٤\_ شرح خطوات الإسعافات الأولية للكسور .
- ٥- التعريف بالأعراض والظواهر التي من خلالها يمكننا التحقق من إصابة المفصل بالإلتواء.
- ٦\_ عرض صور توضيحيه للتغيرات التي تطرأ علي المفاصل إذا ما أصيبت بالإلتواء مع شرح بالصور
- ٧\_ يتم عرض مجموعه من الصور والفيديو عن بعض الواقف التي يقوم بها المسعف والتعليق عليها من قبل التلاميذ ،علي أن يقوم كل منهم بتمثيل دور المسعف و علي باقي التلاميذ تصحيح أي لأخطاء قد يقع فيها القائم بدور المسعف.
- ٨\_ توزيع المتدربين (التلاميذ)إلي مجموعات زوجيه ليقوم أحدهم بدور المسعف والآخر بدور فاقد العي علي أن يقوم الأول بإتباع نفس الخطوات التي تعلمها في تلك الوحدة وتبادل الأدوار فيما بينهم.

### نهاية المحاضرة:

\_يوزع علي المتدربات إستمارة النشاط اليوميه التي تهدف إلي تلخيص ما دار في المحاضرة الثالثة.